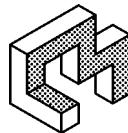


AGROPOLIS



**VAN EEN PILOOTPROJECT
NAAR EEN GROOTSTEDELIJK
VOEDSELNETWERK**

COLLECTIEF WERK ONDER LEIDING
VAN ROSELYNE DE LESTRANGE (METROLAB BRUSSELS)
EN CATHERINE FIERENS (BOERENBRUXSELPAYSANS)



Dit werk is het concrete resultaat van een intense uitwisseling van ideeën in 2020, waarvan de programmering was gebaseerd op de belangrijkste vragen die naar voren kwamen uit de veldervaring van BBP en het onderzoek van Metrolab, twee projecten die gesteund worden door EFRO. Als het resultaat van een collectieve dynamiek van anticipatie is dit document bestemd voor al wie dagelijks het grondgebied beheert, en in het bijzonder voor de publieke overheden van de Brusselse grootstad. Het vat de discussies van de cyclus samen, identificeert concrete actielijnen en doet aanbevelingen voor de structurele ontplooiing van agro-ecologie over het hele grondgebied van wat we het grootstedelijk voedselbekken zullen noemen.



BOERENBRUXSELPAYSANS EN AGROPOLIS



01 LANDBOUW, EEN GROOTSTEDELIJK PROJECT



02 STADSBOER: EEN VAK MET TOEKOMST



03 AGRO-ECOLOGIE ZONDER GROND?



04 LANDBOUW & BIODIVERSITEIT



05 NAAR EEN VOEDSELNETWERK OP DE SCHAAL VAN DE METROPOOL



SAMENVATTING CONCLUSIE



BOERENBRUXSELPAYSANS

Op 4 februari 2016 besliste de Brusselse Hoofdstedelijke Regering om een subsidie voor een maximumbedrag van 5 857 986,49 euro toe te kennen voor de uitvoering van het project 'BoerenBruxselPaysans' (BBP). Dit project maakt deel uit van de programmering 2014-2020 van de Europese structuurfondsen en het operationeel programma 'Investeren in groei en werkgelegenheid' in het Brussels Hoofdstedelijk Gewest (EFRO). De subsidie wordt ongeveer evenredig verdeeld tussen de financiering van infrastructuur en de werkings- en personeelskosten. BoerenBruxselPaysans heeft geen subsidies aan derden verstrekt.

Dit proefproject werd door verschillende partners uitgevoerd: Leefmilieu Brussel, Le Début des Haricots vzw, Terre-en-vue vzw, Groen en Blauw Huis vzw, Credal vzw en de gemeente Anderlecht.

ONZE VOEDSELSYSTEMEN TRANSFORMEREN

De visie van BoerenBruxselPaysans gaat uit van de transitie van onze voedselssystemen om respect voor het leven en de mogelijkheden van de toekomstige generaties te waarborgen.

BoerenBruxselPaysans wil de lokale ecologische voedselproductie en -verwerking faciliteren en verhogen¹, voornamelijk door zich te richten tot de landbouwers. Het proefproject heeft ook tot doel de toegang van de Brusselaars tot kwaliteitsvoedsel via korte ketens te bevorderen, hun bewustzijn van duurzame voeding in al haar aspecten te vergroten en hen te betrekken bij de lokale voedseldynamiek.

Het doel is om een beperkt en reproduceerbaar project op te zetten dat de gehele duurzame voedselketen, van productie tot consumptie, integreert. Zodra dit proefproject is voltooid, kunnen de relevante methoden en processen worden herhaald en kunnen de zwakke punten of tekortkomingen worden geïdentificeerd.

¹Met 'lokaal' bedoelen we: in het Brussels Hoofdstedelijk Gewest en in verband met het voedingsgrondgebied van het Gewest.

BoerenBruxselPaysans is uitgevoerd op basis van de volgende principes:

- Het bodem-, lucht-, water- en biodiversiteitskapitaal van de eco-systemen in stand houden en verbeteren;
- De band tussen de stad en haar landelijke peri-urbane omgeving versterken/tot stand brengen, zowel wat de voedsel-, menselijke, sociale en economische relaties betreft als wat de landschappen aangaat;
- De economische levensvatbaarheid van de actoren garanderen in een ecosysteem waar de marges eerlijk worden verdeeld tussen de landbouwers, de verwerkers en de distributeurs en waar de producten via korte ketens breed toegankelijk zijn voor de Brusselse consumenten.

De zes partners van het project hebben diverse acties uitgevoerd: methodologische en technische ondersteuning aan projectdragers en ondernemers, opleidingen, terbeschikkingstelling van infrastructuur en grond, de ontwikkeling van korte verwerkings- en verkoopketens, bewustmakings- en netwerkacties ...

Dit proefproject is gesitueerd aan de rand van het peri-urbane gebied, hoofdzakelijk in Anderlecht (waar het potentieel aan landbouwgrond groter is), maar ook in andere gemeenten waar professionele teelt in volle grond mogelijk is.

DE EERSTE RESULTATEN

Toegang tot grond

Toegang tot grond is vitaal voor agro-ecologische productie in volle grond. Deze toegang is in het algemeen al moeilijk, maar in een stedelijke context is ze nog moeilijker. Bovendien is het juridisch ingewikkeld om duurzame productie voor de stad als toegangsvoorwaarde te stellen. Na een inventarisatie van potentiële terreinen en de eerste onderhandelingen stelde Terre-en-vue al vast dat het tijd zou kosten om echt significante resultaten te boeken.

Dankzij het partnerschap met de gemeente Anderlecht kon BoerenBruxselPaysans in 2016 de landbouwtestsite Graines de paysans opstarten en zich verzekeren van duurzame toegang tot een terrein van 3,3 ha in de Vogelzangvallei (Vogelzangstraat in Anderlecht). Eind 2018 werd ook 2,7 ha overheidsgrond

vrijgemaakt via een erfpachtovereenkomst tussen de gemeente Anderlecht en Terre-en-vue voor de installatie, met langetermijncontracten, van de tuinbouwprojecten RadisKale en Smala Farming, alsook van het kruidenproject Hierba buena.

Het Gewest heeft ook een hectare landbouwgrond gereedgemaakt en ter beschikking gesteld in Neerpede (Le Champ du Chaudron, 2019), evenals 0,7 ha weidegrond voor een herder (Les moutons bruxellois, 2018). Daarna volgden andere overheidsactoren. De gemeente Jette vertrouwde het beheer van een terrein van 1,2 ha toe aan Terre-en-vue, waar het project Les garçons maraîchers zich in 2020 kon vestigen, een jaar later gevolgd door CourJette en Les simples Jettoises. Andere onderhandelingen worden momenteel afgerond.

Landbouwtestsite

De verwerving van vaardigheden is ook een van de noodzakelijke voorwaarden voor het welslagen van een voedingsproject. BoerenBruxselPaysans wilde geen nieuwe opleidingen creëren, maar jonge ondernemers een landbouwtestsite ter beschikking stellen waar zij hun beroepsactiviteit kunnen testen in realistische, maar veilige omstandigheden. Deze site bestaat uit landbouwgrond, technische gebouwen en een gebouw waarin de beheerslokalen zijn ondergebracht. De gemeente Anderlecht (met de medewerking van Terre-en-vue) stelde het terrein ter beschikking, evenals de villa van het Kattekasteel, die voor de gelegenheid werd gerenoveerd. De vzw Le début des haricots zorgde voor de inrichting van het gebied, inclusief de bouw van de technische gebouwen. Een landschapsplan waarborgt de landschappelijke kwaliteit van de testsite, die in de buurt van een beschermd natuureservaat ligt.

Tussen 2016 en 2020 werden zes kandidatuuroproepen georganiseerd. De projecten werden geselecteerd op basis van ecologische, agronomische, economische en juridische indicatoren, alsmede het profiel van de kandidaat.

De infrastructuur biedt ruimte voor maximaal negen activiteiten tegelijk. Aan het einde van een opleiding of een stage, en voordat zij hun eigen bedrijf beginnen, voeren de deelnemers hun bedrijfsmodel ter plaatse uit met een zeer beperkte financiële investering. Zij hebben toegang tot maximaal 30 are grond

(inclusief tunnelserres), gedeelde infrastructuur en werktuigen, specifieke opleidingen en begeleiding en een collectieve dynamiek. Begin 2021 hadden zich 31 kandidaten gemeld. 16 van hen zijn met een proefactiviteit begonnen (8 zijn nog in test en 5 hebben zich al gevestigd). Tot nu toe heeft slechts één persoon de proefactiviteit gestaakt.

Begeleiding (inclusief korte keten)

De BBP-projectpartners hebben intensief samengewerkt om de projecten economisch te begeleiden. De groep bestaande uit Crédal, Groen en Blauw Huis en Le début des haricots heeft de opzet van korte circuits gefaciliteerd en de evolutie van de bedrijfsmodellen begeleid tot aan de ondersteuning van het bestuur of bij de administratieve stappen om vergunningen te verkrijgen. Deze groep heeft er ook voor gezorgd dat de opgedane ervaring werd benut bij het opstellen van technische fiches.

Bovendien heeft BBP logistieke projecten (coöperatieve Terroirist) en projecten voor de collectieve installatie van producenten begeleid.

Verwerking van de producten

Het Groen en Blauw Huis wilde ook de verwerking van de producten ondersteunen, via een proefkeuken en technische begeleiding. Niet alle producten worden immers vers geconsumeerd, om redenen van seizoensgebonden overproductie of toegevoegde waarde. Deze insteek werd echter niet verder uitgewerkt omdat wij beseften dat de grootste uitdagingen in de primaire productie lagen. Dus hebben we de middelen herverdeeld.

Ketelhoeve

Dankzij BoerenBruxselPaysans hebben nieuwe boeren toegang tot grond, maar het gaat vaak om kleine oppervlakten zonder bebouwing. De Ketelhoeve, gelegen aan de Pedevijver en eigendom van het Gewest, werd daarom door Leefmilieu Brussel omgetoverd tot een infrastructuur die het mogelijk maakt de activiteit van de producenten te ondersteunen (verpakking en verwerking van de verse producten). Deze plek – die momenteel wordt ingericht – moet ook burgers kunnen verwelkomen en hun toegang kunnen bieden tot deze

agro-ecologische producenten, of andere professionele doelgroepen kunnen ontvangen. Leefmilieu Brussel heeft samen met Crédal een proces opgestart om een concessiehouder aan te wijzen die de site zal kunnen beheren (opening gepland voor eind 2022). Het gelegenheidscollectief "Commune Racine – DoucheFlux – Happy Farm – Les gastrosophes" haalde de concessie binnen.

Bewustmaking

Meer dan 3000 Brusselaars kregen de kans om deel te nemen aan bezoeken en workshops die door het Groen en Blauw Huis werden georganiseerd. Burgers die veldvrijwilliger wilden worden, werden in die zin georiënteerd en begeleid. Vrijwilligerswerk is inderdaad een belangrijke steun voor de meeste nieuwe producenten.

Communicatie/evenementen

Om alle acties te ondersteunen en meer zichtbaarheid te geven, hebben het Groen en Blauw Huis en Leefmilieu Brussel dynamische communicatie-instrumenten ontwikkeld (website, visuele identiteit, brochures, sociale netwerken...). Er zijn evenementen georganiseerd: een Boerkozenfeest in 2018, de seminar Agropolis, workshops, nationale en internationale persevenementen enz.

Bestendinging

De meeste middelen uit het Europees Fonds voor Regionale Ontwikkeling (EFRO) zullen tegen 2021 opgebruikt zijn (behalve voor infrastructuur, waarvoor het tijdschema langer is).

Dankzij de ontwikkeling van de Good Food-strategie van het Gewest en het enthousiasme van de nieuwe producenten en consumenten zijn de middelen verzekerd om de belangrijkste acties van BoerenBruxselPaysans in de komende jaren voort te zetten. De processen die wij in gang hebben gezet, zijn volledig geïntegreerd in de gewestelijke strategie. Het doel om te testen en vervolgens te bestendigen wat relevant is, is dus bereikt. De toekomst zal uitwijzen hoe de voedingsstrategie van het Gewest zal evolueren en welke middelen beschikbaar zullen zijn om die ten uitvoer te brengen.



AGROPOLIS

NADENKEN OVER DE STEDELIJKE UITDAGINGEN VAN DE METROPOOL

Metrolab Brussels is een laboratorium voor toegepast en kritisch stadsonderzoek dat, net als BBP, wordt gefinancierd in het kader van de EFRO-programmering 2014–2020 van het Brussels Hoofdstedelijk Gewest. Het is interuniversitair (UCLouvain en ULB) en vooral interdisciplinair, en brengt geografen, sociologen, stadsarchitecten en landschapontwerpers van vier onderzoekscentra samen (LOCI & Cridiss UCLouvain, IGEAT & LoUIsE ULB).

Al zijn activiteiten zijn gericht op de stedelijke problematiek van de Brusselse metropool, waarbij dit grondgebied in de ruimste zin van het woord wordt beschouwd. Met als opdracht de actoren van het EFRO-programma in Brussel wetenschappelijk aan te sturen, werkt Metrolab rond drie hoofdthema's die verband houden met de territoriale agenda 2020 van de Europese Unie: inclusie, ecologie en productie. Er worden verschillende soorten activiteiten tegelijk ontwikkeld: individueel onderzoek (doctoraten of postdoctoraten), collectief onderzoek, internationale masterclasses en seminars.

Landbouw is een transversaal onderdeel van deze thema's en activiteiten. De producties van Metrolab op dit gebied omvatten: individueel onderzoek ('Landschappen en gebieden van grootstedelijke agro-ecologie', 'Duurzame voedselprojecten en burgerparticipatie', 'Stedelijk metabolisme en organisch afvalbeheer'), interdisciplinair collectief onderzoek ('Voedselpraktijken en -beleid'), een masterclass (Designing Brussels Ecosystems/Agricultures), en seminarcycli waarin onderzoek en actie worden gecombineerd (Ecological Urbanism, Vormgeven aan de transitie). Al deze activiteiten resulteren in publicaties die beschikbaar zijn op de Metrolab-website².

² www.metrolab.brussels

EEN SEMINAR OVER STEDELIJKE AGRO-ECOLOGIE

Onder deze dynamiek werd de Agropolis-seminarcyclus geboren uit vijf jaar van respectieve en gekruiste experimenten van BBP en Metrolab, om tot concrete reflectie te komen over de toekomst van agro-ecologie in en voor de Brusselse grootstad. Het gebruik van deze twee voegwoorden is niet toevallig: agro-ecologische landbouw wordt nu wetenschappelijk en politiek erkend als een fundamenteel element van stedelijke en territoriale veerkracht.

Agropolis is gebaseerd op een radicale premisse: landbouw is een politieke aangelegenheid in de edele zin van het woord, namelijk die van het beheer van de stad, opgevat als een menselijke en sociale structuur. De term 'agropolis' zelf roept een stad op die verankerd is in een landschap waar stad, platteland, mens en niet-mens zonder hiërarchie met elkaar verweven zijn. Haar politieke en ruimtelijke organisatie is onder meer gebaseerd op een voedingsnetwerk.

Dit werk is het concrete resultaat van een intense uitwisseling van ideeën, waarvan de programmering was gebaseerd op de belangrijkste vragen die naar voren kwamen uit de veldervaring van BBP en het onderzoek van Metrolab.

Van maart tot september 2020 hebben ontmoetingen met referentieprojecten en een retrospectieve analyse ons in staat gesteld de elementen van een prospectieve reflectie in kaart te brengen.

Van oktober tot december 2020 brachten vijf discussieochtenden online iets meer dan 200 mensen uit de overheid, de onderzoekswereld en de voedingssector van ver buiten Brussel samen. De sessies gingen achtereenvolgens over landbouw als territoriaal project, de toekomst van het beroep van stadsboer, toegang tot grond, de voorwaarden voor symbiose tussen landbouw en biodiversiteit en ten slotte het bestuur van een grootstedelijk voedselnetwerk. Zij werden verrijkt door de aanwezigheid van wetenschappelijke deskundigen en sprekers uit de steden Genève, Rennes, Nantes, Île-de-France en het Vlaams en Waals Gewest.

Dit document, dat niet moet worden beschouwd als een expertiseverslag maar als het resultaat van een collectieve dynamiek van anticipatie, is bestemd voor al wie dagelijks het grondgebied beheert, en in het bijzonder voor de openbare actie van de Brusselse grootstad. Het vat de discussies van de cyclus samen, identificeert concrete actielijnen en doet aanbevelingen voor de structurele ontplooiing van agro-ecologie over het hele grondgebied van wat we het grootstedelijk voedselbekken zullen noemen.





LANDBOUW, EEN GROOTSTEDELIJK PROJECT

INLEIDING

NAAR EEN ANDERE BESCHAVING

DOOR ROSELYNE DE LESTRANGE

"De landbouw maakt een ongekende stedelijke revolutie door, die een weerspiegeling is van een diepgaande verandering in de beschaving die waarschijnlijk even belangrijk is als die welke zich in de neolithische periode heeft voorgedaan."

Rémi Janin, « La Ville agricole »¹



¹ Rémi Janin, « La Ville agricole: L'Agriculture vit une révolution urbaine sans précédent traduisant un changement de civilisation profond », Editions Openfield, 2018.

Dit boek opent met een overtuiging: de landbouw moet worden geïntegreerd in grootstedelijke grondprojecten. Deze staan centraal in de omwenteling van het klimaat en hun decarbonisatie is dringend geworden. Bovendien legt de Europese Green Deal² koolstofneutraliteit op voor 2050.

Deze decarbonisatie vereist onder meer dat de voedselproductiepraktijken worden gewijzigd en dat deze productie zo dicht mogelijk bij de consument, en dus in de steden, wordt ondergebracht. Dit leidt tot een transformatie van onze eetgewoonten, het beheer van onze grondgebieden en ons voedselstelsel. En dat brengt sommige auteurs, zoals Rémi Janin (landbouwer en landschapsarchitect), ertoe te spreken van een 'verandering van beschaving'.

Het spreekt vanzelf dat noch Brussel, noch welke andere grote agglomeratie ook, in staat zal zijn haar voedselsoevereiniteit en duurzaamheid binnen haar eigen grenzen aanzienlijk te verbeteren. Het gaat erom het gehele 'achterland' of functioneel gebied, dat wij hier 'grootstedelijk gebied' noemen, te mobiliseren. Dit gebied beslaat 4 499 km² in en rond de hoofdstad³.

Daar worden reeds tal van stadslandbouwprojecten uitgevoerd, op initiatief van producenten, burgers en overheidsinstanties. Maar het is dringend nodig om deze beweging te versterken en te structureren. Het ruimtelijk potentieel is bemoedigend, want 47% van de oppervlakte van de functionele metropool is als cultuurgrond aangemerkt⁴.

De hypothese van een grootstedelijk landbouwproject roept tal van vragen op, te beginnen met het te mobiliseren grondgebied⁵. Gaat het erom een projectgebied van tevoren geografisch af te bakken of moeten we juist uitgaan van de bestaande dynamiek en opkomende mogelijkheden om geleidelijk de contouren ervan te schetsen?

We kunnen ons vervolgens afvragen wat de gedeelde visie is, die essentieel is voor elk project: radicale overgang op basis van een proactief beleid of conso-

² https://ec.europa.eu/info/strategy/priorities-2019-2024/european-green-deal_fr

³ « Elaboration d'un état des lieux de l'espace métropolitain bruxellois », Institut de conseil et d'études en développement durable (ICEDD) - KULeuven, 2010.

⁴ 2136,15 km² op een totale oppervlakte van 4499 km², volgens de bovenvermelde studie van ICEDD-KULeuven.

⁵ Dat is geen onbelangrijke vraag, want 65% van de inwoners van de functionele metropool woont buiten het Brussels Gewest. Momenteel beslaat het grondgebied van het Brussels Hoofdstedelijk Gewest, bestaande uit de 19 Brusselse gemeenten, 162 km². De andere twee gewesten in België zijn het Vlaams Gewest (waar het Brussels Hoofdstedelijk Gewest door wordt omsloten) en het Waals Gewest.

lidatie van de opkomende dynamiek? De gekozen optie zal sociaal-politieke, economische en ecologische implicaties hebben. Er zullen verbanden moeten worden gelegd tussen competenties en territoria.

In Brussel worden de opties die momenteel worden besproken (rekening houden met de ecologische en agronomische waarde van de bodem bij het gebruik ervan, herziening van de voorwaarden voor toegang tot financiering in het kader van het gemeenschappelijk landbouwbeleid enz.) stuk voor stuk geconfronteerd met paradoxen die inherent zijn aan de complexiteit van de vergelijking van de stedelijke veerkracht. Dit moet een combinatie zijn van verstedelijking (als gevolg van structurele bevolkingsgroei), bescherming van vruchtbare grond ('No net land take'⁶) en opening en vergroening van de stad om hitte-eilanden en overstromingen tegen te gaan.

In het kader van het Metrolab-onderzoek⁷ is de oprichting van een grootstedelijk geel netwerk voorgesteld. Als agro-ecologische aanvulling op het blauwe en het groene netwerk zou het de ontplooiing van agro-ecologie op het grondgebied bevorderen, met zowel sterke structurele interventies (werk aan de toegang tot grond, de reglementering, de technische voorwaarden) als een consolidatie van de bestaande dynamiek, naar het voorbeeld van het proefproject BoerenBruxselPaysans (BBP), waarvan de ervaring dit hoofdstuk opent.

Een soortgelijk voorstel als het gele netwerk is ontwikkeld in Genève, waarvan het project 'Agglomeratielandschap' in het tweede deel van dit hoofdstuk wordt beschreven. Genève is, net als Brussel, een grensoverschrijdende metropool die drie grondgebieden beslaat. Zijn landbouwproject, dat verbonden is met dat van het landschap, fungeert, afgezien van de voedselproductie, als een instrument voor territoriaal beheer.

Het derde deel van dit hoofdstuk biedt een weergave van de discussie onder leiding van prof. Michiel Dehaene (Universiteit Gent), die werkt aan het concept van 'agro-ecologische stedenbouw'.



Voorbeeld Genève

⁶ Het beleid 'No net land take' houdt in dat nieuwe natuur- of landbouwgebieden niet worden verstedelijkt of, indien dit onvermijdelijk is, dat andere gebieden ter compensatie aan de natuur worden teruggegeven.

⁷ Roselyne de Lestrangne, 'Transition Agricultures in Brussels Bioregion: The Yellow Network, a Landscape Urbanism Prospective', in *New Metropolitan Agricultures*, Metrolab, 2021.

AGRO-ECOLOGIE, EEN FRISSE WIND DOOR BRUSSEL

SPREKERS: GABRIELE ANNICCHIARICO, ALICE GILLEROT EN CATHERINE FIERENS
REDACTEUR VAN DE SAMENVATTING: GABRIELE ANNICCHIARICO



Agro-ecologische landbouw speelt een fundamentele rol in de stedelijke en territoriale planning van een stad. Dat is zeker het geval in Brussel, een landbouwmetropool met een voedselveerbaarheidsbeleid dat tot de meest ambitieuze in Europa behoort. Het doel is de grondslagen te leggen voor de stad van morgen, die met grote milieu- en maatschappelijke uitdagingen zal worden geconfronteerd.

Een vraag die bij de bespreking van dit onderwerp herhaaldelijk opduikt, is of landbouw een plaats heeft in een grootstedelijke context. Ons antwoord berust op een vaststelling: stedelijke gebieden vormen de kern van de klimaatverandering. Ze moeten dringend worden gedecarboniseerd, onder meer door een vernieuwing van de landbouwmodellen, de verplaatsing van de voedselproductie zo dicht mogelijk bij de steden en, bijgevolg, grondige transformaties in het hele voedingssysteem.

AGRO-ECOLOGIE, EEN MODEL VOOR STAD EN PLATTELAND

Agro-ecologie is een filosofische en wetenschappelijke benadering, maar ook een beweging van sociaal-politieke aard, die menselijke activiteit en het behoud van natuurlijke ecosystemen met elkaar verzoent. Ze ontwikkelt een multidimensionale aanpak van het beheer van natuurlijke en menselijke hulpbronnen. Ze vormt een alternatief voor het overheersende economische model, dat gebaseerd is op de exploitatie van natuurlijke elementen en mensen. In een stedelijke context nodigt agro-ecologie ons uit om de relatie tussen stadsbewoners en hun eigen milieu- en sociale context te herbekijken. Ze verenigt gemeenschappen en buurten rond lokale projecten, ontworpen als ruimtes om elkaar te ontmoeten en te leren.

Op economisch vlak bevordert agro-ecologie de diversificatie van de productie en de korte ketens. De rechtstreekse distributie en verkoop van levensmiddelen, van producent tot consument (of via één enkele tussenpersoon), moet worden bevorderd. Een model op menselijke schaal, geassocieerd met de begrippen veerkracht, nabijheid, solidariteit en circulariteit.

Op beleidsniveau ligt de nadruk op participatief bestuur, met een actieve rol voor burgers en lokale gemeenschappen bij het beheer en de planning van de stad. Overheidsinstellingen moeten zorgen voor een evenwicht tussen de behoeften van een gemeenschap (ontmoetingsplaatsen en gezelligheid, solidariteit tussen burgers en tussen generaties, kennisuitwisseling, valorisatie van essentiële beroepen zoals dat van de boer, toegang tot gezonde voeding) en de exploitatie van hulpbronnen, met respect voor het milieu (behoud van de biodiversiteit en de vruchtbaarheid van de bodem, vermindering van de uitstoot van broeikasgassen, afschaffing van chemische input enz.).

BRUSSEL ALS LANDBOUWSTAD

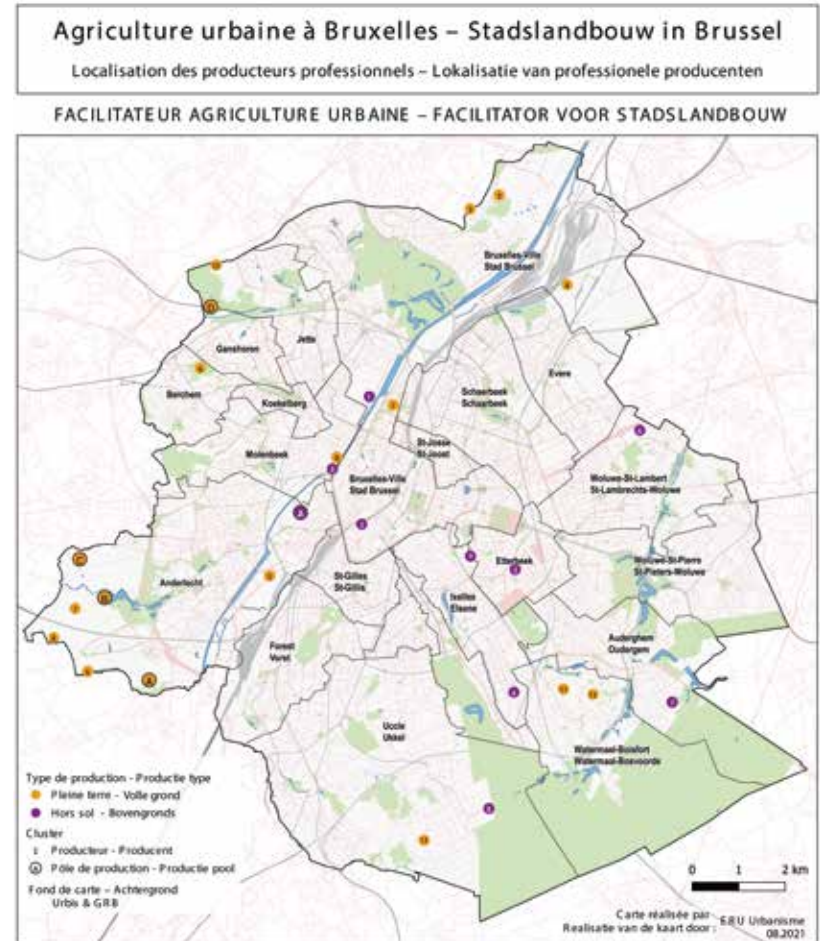
De evolutie van de landbouwpraktijken en -initiatieven in de Brusselse stedelijke context is duidelijk geïnspireerd door een agro-ecologische benadering, met name dankzij:

- het ontstaan van een zeer actief verenigingsleven in de laatste vijftien jaar;
- een geëngageerde houding van de burgers;
- overheidsbeleid om te investeren in en steun te verlenen aan stadslandbouw.

Ondanks deze dynamische en innovatieve realiteit, die van Brussel een inspirerend voorbeeld op internationaal niveau maakt, communiceert Brussel, in tegenstelling tot andere Europese steden en hoofdsteden, weinig over zijn landbouw.

Vandaag bestaan er in Brussel drie soorten productie naast elkaar, met zeer verschillende kenmerken en historische processen:

1. Zelfproductie door burgers: dit is de belangrijkste productievorm wat het aantal betrokkenen betreft, met 392 sites (+33% in de afgelopen 5 jaar) en een oppervlakte van ongeveer 80 ha. Ongeveer een kwart van de Brusselaars heeft de beschikking over een privétuin. Zelfproductie kan een vrij belangrijke bron van voedsel worden, hetgeen bijvoorbeeld reeds het geval is in een stad als Montreal (Canada). Tijdens de zomerperiode kan zij 100.000 tot 250.000 mensen (d.w.z. 5 tot 12% van de bevolking) van verse groenten voorzien via haar collectieve, gemeenschaps-, educatieve, institutionele of bedrijfstuinen en via de tuinen voor thuisgebruik.



Stand van zaken eind augustus 2021. De dynamiek van de stadslandbouw is voortdurend in beweging.

2. Conventionele productie: dit is de belangrijkste productievorm in termen van oppervlakte, met 239 ha, hoofdzakelijk bestaande uit weidegrond (60%) en graan- en aardappelgewassen. In Brussel is het dominante naoorlogse landbouwmodel, gebaseerd op export of niet-plaatselijke consumptie, gehandhaafd, ondanks de exponentiële bevolkingsgroei sinds het einde van de jaren negentig.

3. Opkomende landbouw: agro-ecologie, die centraal staat binnen het BBP-project, wordt reeds toegepast in een 40-tal activiteiten (waaronder niet-landgebonden activiteiten), met een totale oppervlakte van 11 ha en ongeveer 80 voltijdse equivalenten. Het zijn voornamelijk nieuwe landbouwers, ook wel NIMAculteurs genoemd (niet afkomstig uit het landbouwmilieu), vaak in beroepsomscholing.

BOERENBRUXSELPAYSANS

Deze gedachten inspireerden een proefproject in Brussel, dat in mei 2015 van start ging: BoerenBruxselPaysans. De doelstelling van BBP, gefinancierd met Europese fondsen (EFRO) en gedragen door zes partners, is het promoten van agro-ecologie door initiatieven te steunen die verband houden met lokale en duurzame voedselproductie, -verwerking en -consumptie.

Er zijn diverse acties ondernomen: aanleg van een 'testsite' voor landbouwproductie, renovatie van plattelandsgebouwen, begeleiding van duurzaam ondernemerschap (gebaseerd op productieambachten), bewustmaking van het grote publiek en verbetering van de toegang tot grond in een stedelijke context.

Er werd een begeleidingsprogramma opgezet voor technische aspecten (landbouwproductie en verwerking), juridische en financiële aspecten, afzet in korte ketens en het zoeken naar beschikbare grond. Het programma is niet alleen gericht op economische levensvatbaarheid⁸, maar ook op persoonlijk welzijn, werkgelegenheid en tijdsbeheer, keuze van distributiekanaal, beheer van logistieke aspecten, evenwicht tussen ambities en technische keuzes.

⁸ Zie hoofdstuk 2.

Dit steunprogramma voor de vestiging van landbouwactiviteiten is gebaseerd op twee benaderingen:

- **Proefactiviteit:** een van de voornaamste doelstellingen van BoerenBruxselPaysans was de toegang tot grond en productiemiddelen in het stedelijk milieu te verbeteren. Er is in het Brussels Gewest veel vraag naar omscholing tot landbouwberoepen. De testsite heeft aan de helft van de aanvragen kunnen beantwoorden (16 van de ongeveer 30 ontvangen aanvragen). Inspirerende voorbeelden zijn onder meer: Jean-Martin Fortier (Quebec), Ferme du Bec Hellouin (Normandië), Eliot Coleman (VS) en SPIN Farming (Canada). Deze projecten worden gekenmerkt door (zeer) kleine oppervlakten en korte ketens. In tegenstelling tot de dominante landbouwmodellen benutten bio-intensieve microboerderijen alle teeltzones, met bijzondere aandacht voor de vruchtbaarheid van de bodem (hoog gehalte aan organisch materiaal, mulch met plantaardig materiaal of geotextiel enz.) en maximaliseren zij de productiviteit door massaal een beroep te doen op menselijke arbeid, hoofdzakelijk manueel, ondersteund door een groot netwerk van vrijwilligers en de bundeling van materiële middelen tussen tuiniers. Deze microboerderijen zijn dus niet erg gemechaniseerd en vergen weinig initiële investeringen.
- **Hulp bij de vestiging van een landbouwactiviteit:** het doel was te zorgen voor een soepele en levensvatbare overgang tussen de proefactiviteit en de autonome start van de projecten, teneinde de productieactiviteiten in een levensvatbaar tempo te handhaven.

DE ROL VAN DE CONSUMENTEN

De door BoerenBruxselPaysans opgezette proefprojecten berusten over het algemeen op een hoge mate van betrokkenheid van de consumenten. Solidariteit tussen consumenten en producenten, met name via vrijwilligerswerk in de landbouwproductie, is een van de voorwaarden voor de levensvatbaarheid van die productie. Bewustwording van landbouw- of tuinbouwpraktijken, bevorderd door agro-ecologie, wordt haalbaar wanneer boerderijen zich in een stedelijke context bevinden. Burgers kunnen met eigen ogen zien wat de re-

sultaten zijn van hun eigen voedingskeuzes; zij kunnen een rol spelen binnen de verandering en meewerken aan een lokalere voedselproductie.

ONS VOEDINGSSYSTEEM OPNIEUW BEKIJKEN

Sinds mensenheugenis is de voedselvoorziening van de bevolking een van de voornaamste zorgen van beleidsmakers. Maar in de afgelopen decennia zijn de voedselzekerheid en lokale bevoorrading buiten hun bereik geraakt, en zijn steden afhankelijk geworden van de internationale markt.

Tijdens de gezondheids crisis in verband met Covid-19 heeft het grote publiek zich grotendeels gewend tot korte ketens, vanwege hun transparantie, hun gezondheid en kwaliteit, maar ook vanwege de sterke relationele banden tussen lokale producenten en consumenten. Kleine producenten (zoals Smala Farming, RadisKale en Champ du Chaudron) hebben blijk gegeven van veerkracht, robuustheid en flexibiliteit, door hun logistiek model zeer snel aan te passen.

Er moet worden benadrukt dat de verantwoordelijkheid voor het voeden van een hele stad niet alleen kan worden gedragen door de producenten, aangezien zij slechts een schakel zijn in een keten, naast kwekers, leveranciers van planten of andere input, restauranthouders enz. Wanneer over veerkracht wordt gesproken, moeten alle voedselsystemen in ogenschouw worden genomen.

EEN GLOBAAL PROJECT

Men zou kunnen denken dat 'stadslandbouw' een oxymoron is, dat het stedelijke en het landelijke behoren tot twee categorieën die volledig met elkaar in tegenspraak zijn. Dat is echter niet het geval. De moderne steden hebben zich ontwikkeld in een subtiele relatie met de natuur, zonder de landbouwactiviteiten volledig te verdrijven. De aanwezigheid van landbouw en groene ruimten (recreatief of gewijd aan de bescherming van de biodiversiteit) is een indicator voor de gezondheid van een stad.

Stedelijke agro-ecologieprojecten, die openstaan voor burgers, zijn niet alleen plaatsen waar gezond en lokaal voedsel wordt geproduceerd. Het zijn ook plaatsen waar mensen leven en elkaar ontmoeten, waar knowhow wordt uitgewisseld, waar mensen de natuur en goede voedingspraktijken ontdekken.

Ze vormen een hulpmiddel voor het weven van sociale banden binnen een stedelijke context.

Het imago van de stad wordt er mede door bepaald. Een groene stad, waar in het sociale weefsel verankerde landbouwactiviteiten floreren, zal voortaan als 'voorbeeldig' worden beschouwd. De aandacht die aan het BoerenBruxselPaysans-project is besteed tijdens de uitvoering ervan - door de pers, politici, academische onderzoekers, maar vooral door burgers - is hiervan een duidelijk bewijs.

De aanwezigheid van stedelijke agro-ecologische microboerderijen zou ook een belangrijke rol kunnen spelen bij de bescherming en het behoud van de bodem en de biodiversiteit, en bij het waterbeheer. In het handvest van Boeren-BruxselPaysans wordt een model van gediversifieerde agro-ecologische landbouw voorgesteld, in evenwicht met het milieu.

Tot slot gaven de gesteunde agro-ecologische projecten blijk van creativiteit en dynamisch ondernemerschap. Ondanks de economische zwakte van de sector (het is een landbouwmodel dat volledig is uitgesloten van Europese steun in het kader van het gemeenschappelijk landbouwbeleid, het GLB), hebben deze jonge landbouwers gediversifieerde, lokale jobs gecreëerd, waarbij naast de primaire productie ook de sectoren verwerking, verkoop, toerisme en onderwijs zijn betrokken. De sector kan op deze manier 80 voltijdsequivalenten genereren voor 10 ha productiegebied. De traditionele landbouw genereert 32 voltijdsequivalenten voor de momenteel bezette 239 ha.

REFERENTIES EN BIBLIOGRAFIE

Boutsen Raphaël, Maughan Noémie en Visser Marjolein, 'Evaluation de la production agricole primaire professionnelle en Région de Bruxelles-Capitale', Laboratoire d'Agroécologie de l'ULB, juni 2018.

<https://www.cidse.org/fr/2018/04/03/the-principles-of-agroecology/>

<https://www.actualites.uqam.ca/2020/securite-alimentaire-en-temps-de-pandemie>

<https://goodfood.brussels/nl>

<https://www.cocreate.brussels/projet/ultratree/>

PRAKTIJKVOORBEELD

DE GENEEFSE ERVARING

SPREKER: MARCELLIN BARTHASSAT

REDACTEUR VAN DE SAMENVATTING: ROSELYNE DE LESTRANGE

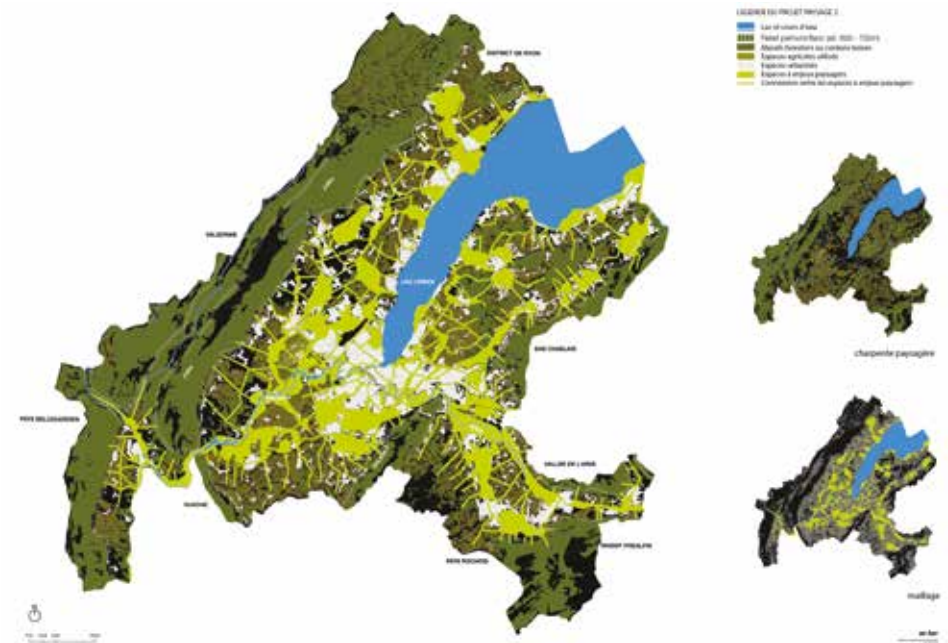


Stedelijke agro-ecologieprojecten geven het startsein voor de transitie naar een veerkrachtige vorm van stedenbouw, zoals de ervaring in Genève illustreert.

De grensoverschrijdende agglomeratie Groot-Genève is een uitgestrekt gebied van 2000 km², dat de Zwitserse kantons Genève en Vaud, en de Franse departementen Ain en Haute-Savoie bestrijkt. Genève is dus, net als Brussel, een metropool op de grens van verschillende administratieve entiteiten. Net als Brussel is Genève een minderheid in haar territoriale oppervlakte, waarvan de organisatie wordt bepaald door de geomorfologie: het meer van Genève, de Arve en de Rhône, de Alpen en de Jura die de stad omringen.

De sterke demografische groei van deze wereldstad, die verband houdt met haar economische en internationale rol, en haar ligging als enclave tussen Frankrijk en het kanton Vaud, leiden tot een stedelijke wildgroei op de aangrenzende grondgebieden. Deze 'overloop' hangt ook samen met een bijzonder kenmerk: de landbouwzone is onaantastbaar. Dit alles creëert een spanning tussen de landbouw-, natuur- en verstedelijkte gebieden.

Naar aanleiding van de Kyoto-akkoorden (2007) heeft de Zwitserse Bondsstaat zijn agglomeraties verzocht mobiliteitsprojecten te ontwikkelen om de koolstofuitstoot in de atmosfeer te beperken. De 212 territoriale overheden van de 2000 km² grote Geneefse agglomeratie moesten het eens worden over twee aspecten: een ruimtelijke visie waarin verstedelijking, mobiliteit en milieu geïntegreerd zijn, en beleidsmaatregelen om deze visie uit te voeren, rekening houdend met een groei van 400.000 inwoners en 250.000 banen, tegen 2040. Dit alles vormde de basis voor het project Groot-Genève. Het is opgezet rond de idee van een compacte, multipolaire, groene stad. Deze grondslagen zijn gebaseerd op een sterke Geneefse traditie, namelijk die van een intensief beschermde groene en agrarische gordel. Dit proces heeft geleid tot de gelijktijdige ontwikkeling van acht projecten op intermediaire schaal.



Landschapsplan, kader en territoriaal netwerk (M. Barthassat/ar-ter 2011)

In 2012 kregen we de opdracht om dit werk samen te vatten en stelden we een landschapsbenadering voor op basis van een integratieve 'groene verankering'. Het agglomeratielandschapsproject is na de andere projecten opgesteld, om er samenhang in aan te brengen. De groene verankering, een multifunctioneel open netwerk, is gebaseerd op het reliëf en de hydrografie, de beboste gebieden en vooral de nuttige landbouwgebieden. Naast het landschap is de landbouw zo een van de pijlers van het agglomeratieproject geworden.

Landschap en landbouw, de pijlers van een nieuwe vorm van stedenbouw

Het was onze bedoeling de traditionele aanpak van stadsplanners te veranderen - want die heeft ons tot de huidige situatie gebracht. Voor ons was de enige manier om de gebieden van het agglomeratieproject te integreren en de doelstellingen van Kyoto te verwezenlijken een focus op het vraagstuk van de bodem, uitgebreid tot dat van de landbouw, als bron van leven. Genève heeft een traditie van graan- en wijnbouw en beschikt over weidegebieden buiten de grenzen van het kanton. Dit mozaïek, dat minder direct leesbaar is dan het natuurlandschap, vormde de basis van onze visie. Wij wilden het grondgebied uitdiepen in plaats van de stad uit te breiden, door terug te keren naar de relatie stad-platteland.



Ontwikkeling van het groene netwerk op de as Gex, Ferney-Voltaire, Genève en overgang tussen bebouwde en open ruimte (M. Barthassat, L. Badoux/ar-ter 2011)

Daarbij hebben wij een zeer belangrijke referentie uit de geschiedenis van de stadsplanning in Genève opnieuw bekeken: het eerste bestemmingsplan van het kanton dat in 1936 door Maurice Braillard werd opgesteld. Het gaat om een territoriaal netwerk dat het concept van 'landelijke openbare ruimte' uitvindt, met groene corridors van 50 tot 300 meter breed die het hele grondgebied ordenen en de stad verbinden met het natuurlandschap en landbouwgebieden. In reactie op dit voorstel zei zijn vriend Hans Bernoulli, een stedenbouwkundige: *"Je plan is prachtig, het is buitengewoon. Er is alleen één probleem: om dit te laten werken moet je van de bodem gemeente-eigendom maken!"*⁹. Dit vraagstuk van gedeelde eigendom van grond - zonder de lessen uit de geschiedenis over de complexiteit van de commons te vergeten - zou een van de wegen kunnen vormen naar de stedelijke veerkracht waarnaar wij allen streven.

Ecologische corridors

Op een operationeel niveau hebben wij 10 lokale prioritaire landschapsprojecten vastgelegd en een reeks maatregelen uitgewerkt die zijn geïntegreerd in de lokale strategieën en gebruikmaken van de operationele instrumenten van de verschillende gebieden.



⁹ Het plan van Braillard werd in de loop van de 20^{ste} eeuw gedeeltelijk en geleidelijk ten uitvoer gelegd en diende als referentie voor het agglomeratieproject van 2008.

Het landbouwproject van Genève heeft zich parallel aan de agglomeratiedynamiek ontwikkeld. Het stimuleert alle vormen van landbouw, zodat de productiecapaciteit voor lokale distributie toeneemt. Via het landschapsplan is dit Geneefse project in de loop der tijd een grensoverschrijdend project geworden, gebaseerd op 5 beginselen:

1. Nabijheid: een exportsysteem dat is opgezet om administratieve rompslomp aan de grenzen te vermijden, heeft geleid tot het ontstaan van Frans-Geneefse coöperatieven;
2. De landbouwruimte als structurerend element van het grondgebied en als onderdeel van het landschap;
3. Georganiseerde openstelling van landbouwgebieden;
4. Functionele en duurzame exploitatie;
5. Een beschermd landbouwgebied dat wordt gevrijwaard van bebouwing.

Het eerste daarvan, waarvan het idee dateert van vóór het agglomeratieproject, is dat van nieuwe territoriale contracten, 'ecologische corridors' genaamd. Het doel is agro-milieunetwerken te (her)creëren, met name op basis van het beginsel van ecologische compensatie. In Zwitserland ontvangt elke landbouwer die 7% van zijn land ter beschikking stelt voor de verbetering van de biodiversiteit een financiële vergoeding van de Confederatie en het kanton. Deze maatregelen bestonden niet op Frans grondgebied, maar zijn uitgebreid in het kader van deze nieuwe Territoriale Overeenkomsten. Dit heeft het mogelijk gemaakt de biotopen en, meer in het algemeen, de landbouw te valoriseren en tegelijk een multifunctioneel netwerk op territoriaal niveau tot stand te brengen.

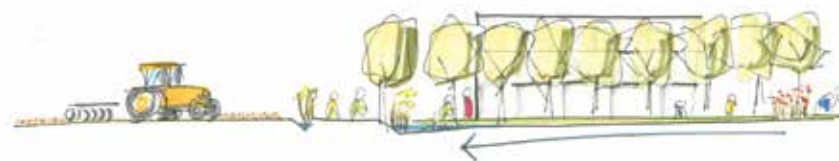
Een andere interessante maatregel is de oprichting van het stedelijk agro-ecologisch park Bernex, dat een uitstalraam is geworden voor de lokale productie in Genève.

We hebben ook gewerkt aan de randen, die de overgang vormen tussen de stad en de landbouwgebieden, door de ontwikkeling van tuinen, aanplantingen en moestuinen aan te moedigen. Om die te realiseren zijn ingrijpende veranderingen nodig, te beginnen met een meer op wederkerigheid gebaseerd grondbeleid en de totstandbrenging van openbare landbouwvoorzieningen. Er wordt inderdaad gesproken over het lokaal voeden van de stad, maar er wordt nooit gesproken over openbare voorzieningen zoals in de sectoren onderwijs of gezondheidszorg. Dit is een belangrijke politieke kwestie.

Een nieuwe monumentaliteit

Na bijna tien jaar bevinden wij ons in de vierde generatie van het agglomeratieproject. De aanpak, die in 2012 veelbelovend was, is in de loop van de tijd vertraagd, met name als gevolg van complexe grensoverschrijdende institutionele aanpassingen. Desondanks heeft de administratie van het Departement Territorium enkele maanden geleden een aanbesteding uitgeschreven om het Landschapsplan over te nemen en de maatregelen ervan te intensiveren.

Bij wijze van afsluiting willen wij benadrukken dat er een *omwenteling* nodig is, een idee dat door vele stedenbouwkundigen en landschapsarchitecten wordt verdedigd. Volgens dit idee is de bodem, het fundament waarop de stad rust, een gemeenschappelijke hulpbron en moet het productieve platteland worden beschouwd als de 'nieuwe monumentaliteit van de stad' (M. Corajoud). Deze omwenteling zet de klassieke stedenbouwkunde op zijn kop: het bouwprogramma is niet langer almachtig, de beperkingen worden bepaald door het landschap (bodem, water, biotopen) en de landbouw. Van nu af aan zijn zij het die de mogelijkheden voor stedelijke groei moeten bepalen en niet andersom.



AGRO-ECOLOGISCHE STEDENBOUW

REDACTEUR VAN DE SAMENVATTING: GABRIELE ANNICCHIARICO



Een voorstelling van agro-ecologische stedenbouw

Hoe en waar moet een begin worden gemaakt om de landbouw op structurele en systematische wijze een plaats te geven in het stedelijk beleid? BBP beoogde een focus op concrete kwesties, zonder te wachten op een groot intergemeentelijk akkoord. De originaliteit van BBP is ook dat het project zich niet beperkt tot commerciële kwesties, maar dat het opleiding, coaching, toegang tot grond, het ter beschikking stellen van infrastructuur en het delen van kennis en vaardigheden heeft geïntegreerd. Wat nog moet worden uitgewerkt is de plaats van de stadslandbouw, en in het bijzonder de agro-ecologie, in het beheer en de planning van de ruimtelijke ordening.

De rol van de overheid

Het BBP-proefproject liep parallel met de Good Food-strategie van het Brussels Hoofdstedelijk Gewest, waarbij nu twee administraties betrokken zijn, namelijk Milieu en Werkgelegenheid. Het zou nodig zijn andere sectoren van de overheid, zoals Ruimtelijke ordening en Stedenbouw, te betrekken bij zaken als de kwalificatie en planning van stedelijke ruimten.

In Genève spelen de gemeenten tussen de stad en het platteland een essentiële rol bij de promotie en instandhouding van de landbouw. Hun optreden stemt hoopvol, vooral wanneer we zien dat initiatieven om de stedelijke ruimte groener te maken een marginale rol spelen en dat de druk op de grond toeneemt, waardoor vaak de zwakste schakel wordt getroffen: de landbouw. In Genève zou er echter geen Landschapsplan zijn geweest zonder landbouw en natuurgebieden.

Betrokkenheid van de gemeentelijke instellingen en de rol van de gemeente Anderlecht

De keuze voor de ontwikkeling van infrastructuur, zoals de landbouwtestsite in de Vogelzangvallei (aan de westelijke rand van het Brussels Gewest), is ingegeven door een historisch element: de betrokkenheid van de gemeente Anderlecht bij het behoud van dit grote, door verstedelijking bedreigde plattelandsgedebied. Het oorspronkelijke idee was om een gebied tussen Brussel en Vlaanderen nieuwe dynamiek te verlenen. Dit was een gelegenheid om een actie voor het behoud van het aangrenzende gebied van Neerpede te steunen.

Momenteel bezit de gemeente een grote hoeveelheid grond (ongeveer 100 ha), waarvan het grootste deel wordt verpacht aan conventionele landbouwers. Hoe kunnen we hen in de richting van andere, duurzamere landbouwmodellen sturen? Dankzij BBP zijn nu 4 ha in de Vogelzangvallei en 3 ha in Neerpede op agro-ecologie omgeschakeld. De sociale en ecologische meerwaarde van deze aanpak valt niet te ontkennen.

Samenwerking met Vlaamse gemeenten en OCMW's

De samenwerking tussen de Vlaamse gemeenten en het Brussels Hoofdstedelijk Gewest op het gebied van lokale landbouw is complex. Om te beginnen zijn er taalproblemen. Ten tweede wordt de agro-ecologische aanpak, in tegenstelling tot Genève, niet unaniem gesteund door de leiders van de plaatselijke instellingen. De politieke cultuur is niet bevorderlijk voor de samenwerking tussen verschillende instellingen, hoewel er wel latente mogelijkheden zijn. Desondanks opent de lopende denkoefening over een gemeenschappelijke visie voor het Pajottenland positieve perspectieven.

Een observatorium voor open ruimte creëren

Genève heeft zijn project gebaseerd op zijn kennis en grondige en voortdurende analyse van het grensoverschrijdende gebied. Is het mogelijk een dergelijke observatiedynamiek in Brussel op te zetten? De productie van informatie en kennis zou een beslissende rol kunnen spelen in de besluitvorming en de stedelijke en agro-ecologische landbouw als politiek project kunnen ondersteunen. Op dit laatste punt neemt BBP een zeer sterk standpunt in: *"Wij stellen dat de dichte stad niet wenselijk is; we moeten de stad lucht geven, we hebben interacties nodig, we hebben natuurplekken en productieve natuur nodig in de stad."*

De plaats van de landbouw in het grootstedelijke project

De noodzaak om de landbouw in het stadsproject te integreren wordt steeds meer ingezien. Maar de concrete vertaling van deze visie - de invoering van productieve landschappen in de grootstedelijke context - stuit op de moeilijkheden die verbonden zijn met een reeds bestaande stad. BBP heeft een opening gevonden in het beleid van de milieuadministratie (Leefmilieu Brussel)

en de lokale administratie (Gemeente Anderlecht), alsook in een dynamisch verenigingsleven. De volgende stap is de invoering van deze cultuur op andere gebieden van stadsbeheer. Niet alleen de stedenbouw is losgeraakt van de agrarische wereld. De hele stedelijke samenleving is deze fundamentele sector vergeten. De huidige klimaatproblemen en de crisis in verband met Covid-19 herinneren ons echter aan het belang van voedselzekerheid en van het openstellen van steden voor de open ruimte. De ervaringen met BBP in Brussel of met het Landschapsplan in de Geneefse agglomeratie zijn bemoedigend. Dergelijke initiatieven zijn weliswaar in de minderheid, maar ze wijzen de weg naar wat de norm zou moeten worden.



PROJECTFICHE GROOT-GENÈVE

HOOFDDOEL

'Een evenwichtig grensoverschrijdend woongebied, compacte, multipolaire en groene verstedelijking; landbouw en landschap om de stad te voeden'

ACTOREN

Republiek en kanton Genève, district Nyon (kanton Vaud), departement Ain, departement Haute-Savoie, Zwitserse Bondsstaat, regio Rhône-Alpes, Genevois Français, Stad Genève, Franse Republiek, Interreg Frankrijk - Zwitserland

BELANGRIJKSTE DATA

- 1973: oprichting van het Comité régional franco-genevois (CRFG)
- 2004: lancering van het Agglomeratieproject
- 2007: de eerste generatie van het Agglomeratieproject (december 2007)
- 2010: bekroond met de Europese prijs voor stedenbouw
- 2012: het Agglomeratieproject wordt Grand Genève
- 2012: de tweede generatie van het Agglomeratieproject (juni 2012)
- 2013: oprichting van het Forum d'agglomération, dat het maatschappelijk middenveld vertegenwoordigt.
- 2016: het Projet de territoire Grand Genève 2016-2030 (december 2016)

KERNCIJFERS

212 gemeenten, 2000 km²

946.000 inwoners (groeiscenario tegen 2035-2040: 1,25 miljoen).

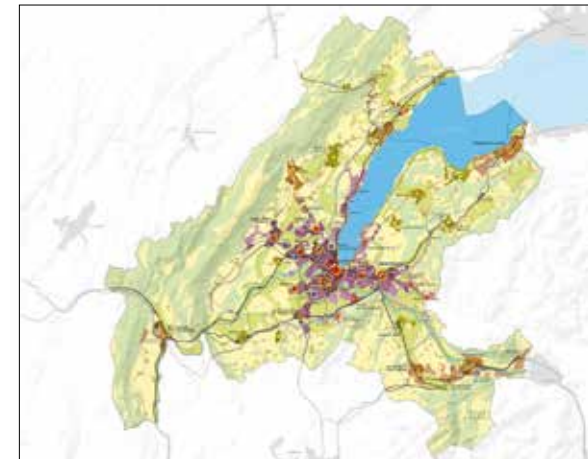
451.000 jobs, waarvan 66,1% in Genève, 8,6% in Vaud, 25,3% in Frankrijk (maar 65% van de woningen in Frankrijk, 24% in Genève, 11% in Vaud ...)

41% bossen, 33% landbouwgebieden, 13% hydrografie, 13% bebouwde ruimte

40% van het verstedelijkte gebied wordt ingenomen door de villazone (zone met vrijstaande woningen waar 10 à 11% van de bevolking woont)

Stadslandbouw:

- ca. **31.000 ha landbouwgrond**
- **1 300 landbouwbedrijven**, verspreid over 167 gemeenten (gemiddeld 7,5 per gemeente)
- **6 000 directe jobs, 30.000 indirecte jobs**
- veeteelt: 57% van de bedrijven
- gespecialiseerde teelt: 18% van de bedrijven
- gediversifieerde teelten: 1/3 van de bedrijven
- 60% van de landbouwbedrijven heeft een toekomstproject (40% heeft geen potentiële kopers)



Project grondgebied Grand Genève



STADSBOER: EEN VAK MET TOEKOMST

INLEIDING

EEN BEROEP OP DE JUISTE PLEK

DOOR ROSELYNE DE LESTRANGE

In dit hoofdstuk gaan we nader in op het beroep van boer. Dit is de sleutel tot het stedelijk ecosysteem en het hart van elk agro-ecologieproject.

Wat zijn de waarden die deze uitdrukking 'stadsboer' uitdraagt?



- Een verscheidenheid aan ruimtelijke situaties, van dichtbevolkt stedelijk tot landelijk;
- Een dienst- en zorgdimensie (sociale en milieuvordelen voor het grondgebied);
- Een territoriale verankering. Zo wordt een landbouwer die in Brussel actief is en zijn producten exporteert, niet als 'stadsboer' beschouwd, in tegenstelling tot een landbouwer op het Vlaamse of Waalse platteland die produceert voor een SAGAL¹ in Brussel.
- Een ethische benadering, gedragen door agro-ecologie. De boer werkt in harmonie met het land.

Dit hoofdstuk gaat eerst in op de toekomstperspectieven van dit beroep, dat in de stedelijke verbeelding vaak wordt geïdealiseerd, maar in de realiteit wordt ondermijnd.

Zuiver agrarische modellen kunnen nog niet op tegen de almacht van de geglobaliseerde industrie. Succesvolle boeren gebruiken paradoxale strategieën, kopen en doorverkopen, of schakelen over van een productielogica naar een dienstenlogica: hun solvabiliteit hangt af van een ander doel dan voedselproductie. Maar kan je van de boer – al dan niet in de stad – verwachten dat hij ook tuinier, milieuvorlichter of maatschappelijk werker is?

Het coöperatieve model is het voorwerp van talrijke experimenten, waarvan de meest veelbelovende zich uitstrekken tot grondbeheer en het creëren van ondernemersstatuten die zijn aangepast aan de evolutie van het beroep. 'Les Champs des possibles' in Île-de-France, gepresenteerd in het tweede deel van dit hoofdstuk, bevat een aantal zeer inspirerende ideeën. Uit de BBP-feedback blijkt dat de realiteit in België moeilijker blijft, ondanks een politieke consensus over het belang van dit beroep.

In het derde deel belicht François Lohest (onderzoeker naar de duurzaamheid van alternatieve voedselsystemen) het potentieel van agro-ecologie in de grootstedelijke gebieden, de politieke en economische obstakels die de structurele integratie ervan in het voedselsysteem in de weg staan en, ten slotte, de voorwaarden waaronder boeren hun rechtmatige plaats in het hart van de Brusselse grootstedelijke economie kunnen innemen.

¹ Solidaire aankoopgroep voor artisanale landbouw (www.gasap.be).

VERSLAG VAN DE ERVARINGEN VAN BBP

LEVENSVATBAARHEID EN ECONOMISCHE MODELLEN

SPREKERS: ALICE GILLEROT, GABRIELE ANNICCHIARICO, THIAGO NYSENS
REDACTEUR VAN DE SAMENVATTING: THIAGO NYSENS



XIX Algemeen beeld van Brussel, Ninoofsepoort

STADSTUINDERS, DE WEDERGEBOORTE VAN DE BOERKOZEN VAN WELEER?

Sinds het einde van de 20^{ste} eeuw is er een nieuwe generatie landbouwers opgestaan, die niet uit een landbouwersmilieu komt, maar stadsbewoner is en van loopbaan verandert. Omdat zij geen infrastructuur of grondbezit hebben geërfd, vestigen zij zich in de buurt van hun gemeenschap, overtuigd van het belang van korte ketens. Deze nieuwe stedelijke groentekwekers doen denken aan de boerkozen van de industriële revolutie.

In de 19^{de} eeuw maakt Brussel een periode van expansie door, die ten koste gaat van de landbouwgrond. De revolutie in het vervoer leidt ook tot een geleidelijke uitbesteding van graangewassen, die te ruimte-intensief zijn en onderhevig zijn aan nationale en internationale concurrentie: de graanimport neemt toe ten koste van de lokale teelt. Het gebrek aan beschikbare ruimte heeft ook gevolgen voor de begrazing. In de onmiddellijke omgeving van de stad wordt geen veeteelt meer ontwikkeld.

Tegelijkertijd leidt de stedelijke verdichting tot een toename van de vraag naar voedsel in de stad. Er ontstaan gespecialiseerde tuinbouwbedrijven, de bekende 'boerkozen'. Deze beroepen worden uitgeoefend door de armste lagen van de bevolking, ambachtslieden en arbeidersgezinnen, die de Vijfhoek verlaten op zoek naar betaalbare grond en groenteteeltpercelen op bescheiden schaal.

Groenteteelt en tuinbouw ontwikkelden zich in de Brusselse voorsteden (kool in Sint-Gillis, kersen in Schaarbeek, witlof in Evere en Haren, siringen in het noordoosten van de stad). Het noordwesten van Brussel wordt de 'moestuin' van de grootstad.



Boerkozen, in de directe omgeving van Brussel

Zo zien we twee landbouwsystemen naast elkaar: de historische gemengde akkerbouw in combinatie met veehouderij, die nog steeds grote percelen exploiteert, en de nieuwe bedrijven, die zich op tuinbouw en groenteteelt toeleggen.

Dit model van agrarische specialisatie verspreidt zich vanaf de 18^{de} eeuw naar alle Europese steden, zoals beschreven door de Duitse econoom Johann Heinrich von Thünen in zijn theorie van de geïsoleerde staat.



LANDBOUWPRODUCTEN IN HET BRUSSELS GEWEST: VRAAG EN AANBOD

Een groeiende maar nog altijd marginale sector

Volgens de gegevens die de Brusselse overheid in oktober 2020 heeft verstrekt, is stadslandbouw een groeiende maar marginale sector. Er zijn 40 voltijdsequivalenten (VTE's), die zich hoofdzakelijk bezighouden met teelt in de volle grond (groente, kleinfruit, aromatische en geneeskrachtige kruiden) en met enkele schapenhouderijprojecten. Als we de projecten buiten de volle grond (die niet door BoerenBruxselPaysans worden bestudeerd of begeleid) daarbij optellen, komen we uit op 80 VTE.

De eerste professionele producties gingen in 2015-2016 van start. 15 van de 33 vandaag bestaande projecten hebben gebruikgemaakt van de BBP-test-site. Gezien het korte tijdsbestek is er nog te weinig inzicht in de levensvatbaarheid van deze economische modellen. Volgens een raming van 2018 van de Université Libre de Bruxelles (ULB), gebaseerd op cumulatieve verkoopcijfers, bedraagt de jaarlijkse productie ongeveer 100 ton groenten voor 5,2 ha. In 2020 wordt op 12 ha tuinbouwgrond binnen de grenzen van het Brussels Gewest geteeld, wat neerkomt op een productie van ongeveer 200 ton per jaar. Dit komt overeen met 0,05% van de behoefte aan verse groenten en fruit van de hele Brusselse bevolking. Deze cijfers tonen aan dat het noodzakelijk is het grondgebied van het Brussels Gewest uit te breiden tot de hele grootstad om een samenhangend voedselproject te ontwikkelen.

Tuinders die op kleine oppervlakten produceren, geven de voorkeur aan rechtstreekse verkoop, abonnementen en B2B-verkoop in de semi-groothandel (kruideniers, horeca).

De netelige kwestie van grond

Mogelijkheden om de productie te verhogen zijn vaak gekoppeld aan de toegang tot grond. Dit onderwerp wordt specifiek behandeld in hoofdstuk 3 van dit werk.

Een groeiende, maar sterk gesegmenteerde vraag

De belangstelling voor lokale en duurzame voeding is de afgelopen 15 jaar toegenomen. Deze evolutie kan onder meer worden gekwantificeerd aan de hand van de constante stijging van het verbruik van biologische producten (15% per jaar, volgens Biowallonie). Sinds 2010 stelt Biowallonie ook vast dat massadistributie de drijvende kracht achter deze ontwikkeling is. De niche van biologische producten is een zeer winstgevende markt voor deze sector.

Deze producten worden verkocht op sterk gesegmenteerde en gediversifieerde markten die bestaan uit talrijke distributiekanaalen (supermarkten, openluchtmarkten, hard discounters, kruidenierswinkels enz.). Deze concurrentie is uiteraard gebaseerd op de prijs, maar ook op de toegankelijkheid, de actieradius enz.

Om deze redenen heeft de consument zich niet meer aangetrokken gevoeld tot de 'groentemandjes' die de sector in de jaren 2010 draaiende hielden. De vraag naar 'geëngageerde' korte ketens neemt niet meer zo snel toe als vroeger, maar er ontstaan wel innovatieve distributievormen: Community-Supported Agriculture (CSA), consumentencoöperatieven, zelfpluk, bijenkorven, webplatforms enz.

Ter plaatse stellen we vast dat producenten die zich vestigen er doorgaans in slagen een gemeenschap van eters te ontwikkelen. Sommige circuits, zoals CSA, hebben zelfs zeer lange wachtrijen, maar ook een groter verloop onder de klanten. In de meeste segmenten verdrievoudigde de vraag tijdens de eerste golf van de pandemie in 2020, alvorens weer te dalen tot een hoger niveau dan voorheen.

Wie zijn de boeren van Brussel?

De nieuwe producenten zijn hoofdzakelijk mensen die niet uit het landbouwmilieu afkomstig zijn (NIMAculteurs²). De gemiddelde leeftijd is 35 jaar. Een gemeenschappelijke motivatie verbindt degenen die in een dergelijke loopbaan geïnteresseerd zijn: het zoeken naar een beroep dat 'zinnig' is, 'in contact met de natuur' of 'in de open lucht' en de wens om bij te dragen aan 'de totstandbrenging van een duurzame en verantwoorde voedselvoorziening die in evenwicht is met ons leefmilieu'.

BUSINESSMODEL EN KERNCIJFERS

Productiemodellen

De in Brussel waargenomen tuinbouwmodellen zijn 'bio-intensief op een kleine oppervlakte'. Ze worden gekenmerkt door: een dertigtal geteelde soorten, drie tot vijf vruchtwisselingen per jaar, ongeveer 80 are per landbouwwerkeenheden. Voor aromatische en geneeskrachtige kruiden bedraagt het bewerkte oppervlak ongeveer 20 are per werkeenheden; er worden eenjarige planten en meerjarige soorten geteeld.

² Studie 'Ultra Tree', zie bronvermelding hieronder

De twee systemen hebben gemeen dat een deel van de oppervlakten onder tunnels wordt beschermd (> 15%), dat vaak een beroep wordt gedaan op vrijwilligerswerk en dat de fasen van het zaaien, oogsten en wieden niet gemechaniseerd zijn (alleen eenmalig, voor voorbereidende werkzaamheden van de grond). Aan het begin van het seizoen doen beide systemen aan aankoop en wederverkoop om hun assortiment uit te breiden of aan te vullen. Aankopen kunnen rechtstreeks of via groothandelaars worden gedaan.

COLP's en CSA's: twee opmerkelijke formules

7 projecten in Brussel hebben de vorm aangenomen van Collectieve Organisaties voor Landbouwproductie. Zelfs zonder een aanzienlijke stijging van de omzet per werkeenheden zijn de voordelen van deze vorm van samenwerking talrijk: minder eenzaamheid, minder beperkingen, technische specialisatie, spreiding van kennis, betere investeringscapaciteit en schaalvoordelen. De menselijke factor maakt het echter moeilijk om deze collectieve projecten op te zetten en te doen voortbestaan.

CSA's met (of zonder) zelfpluk ontwikkelen zich zowel in Brussel als in andere gewesten (er zijn momenteel vier projecten). Bij deze modellen stellen we een aanzienlijke toename van de omzet per werkeenheden vast. Het werk na de oogst (beheer, voorbereiding en verpakking van bestellingen), dat kan oplopen tot 1/3 van de arbeidstijd, neemt af. Bovendien betaalt de klant niet langer voor een basisproduct maar voor een productiesysteem. De vraag naar de reproduceerbaarheid van deze modellen voor alle sociaaleconomische milieus in Brussel blijft open.

Elementen voor rentabiliteit

Weinig groente- en kruidenkwekers hebben analytische boekhoudinstrumenten ontwikkeld.

Uit onze observaties en begeleiding blijkt dat de gemiddelde omzet per werkeenheden tussen 25.000 en 40.000 euro per jaar ligt. Over het algemeen wordt ervan uitgegaan dat onder de 25.000 euro/jaar de productiekosten niet worden gedekt. Boven 40.000 euro/jaar kunnen de landbouwers winst maken en een investeringscapaciteit ontwikkelen.

Deze cijfers resulteren in netto-inkomsten van 700 tot 1200 euro/maand, hetgeen onder het nationale gemiddelde ligt, bij een werkbelasting van 2500 tot 2800 uur per jaar tegenover 1800 voor een voltijdse werknemer.

Bij de begeleide projecten is de verbetering van de rentabiliteit echter zeer reëel in de eerste vier tot zes jaar van activiteit, dankzij strategische en organisatorische keuzes: teelten in afstemming op de afzet, vereenvoudiging van de handelskanalen, verlenging van de teeltseizoenen (productie van vroege of late variëteiten), optimalisering van de logistiek enz.

STEDELIJKE STRATEGIEËN

Het economisch model van de stadslandbouw kan op verschillende voordelen rekenen, waarvan de belangrijkste de nabijheid tussen de boerderij en de consumenten is. Het kan het stadslandschap vorm geven, de omgeving karakteriseren en de identiteit van een gemeenschap helpen opbouwen, zoals vaak het geval is met CSA's en zelfpluk.

Bovendien kan stadslandbouw naast voedsel ook andere diensten aan de stad leveren. Deze vorm van landbouw kan bijvoorbeeld opleidingen aanbieden, sociale banden creëren en stadsbewoners opnieuw in contact brengen met de natuur. De inventiviteit van de stedelijke economische modellen schuilt in de manier waarop de ene geleverde dienst de andere vergoedt en tot een evenwicht leidt. We denken aan Atelier Groot Eiland, dat inkomsten heeft uit de sociaal-professionele integratiesector, en aan het CSA-model met animatie van Ferme du Chant des Cailles in Watermaal-Bosvoorde.

- 'Urbanising in Place', Workshop 'Towards a Brussels Center for Agroecology' (september 2019) geïnspireerd door Kerckhove, Greet 'Sterk Gemengd (...) Hageland & Pajottenland' (1993);
- 'Co-developing a cereal network in Pajottenland, Belgium' Van den Abeele, Lucas (2018).
- 'Etude Historique du Zavelenberg', ERU (2019).
- Hermesse J., Maughan N., Pipart N., Anciaux G., Heymans E., Wiaux F., Dartevelle G. en Dayez C., 2020 'Ultra Tree: Soutenir l'installation et la viabilité d'exploitations maraîchères dans le (péri-)urbain bruxellois', in Vankeerberghen A. et J. Hermesse (Eds.), 'Transitions pour une alimentation juste et durable à Bruxelles: contributions de recherches en co-création', Academia-L'Harmattan, Louvain-la-Neuve, pp. 223-262.
- 'Evaluation de la production agricole primaire professionnelle en Région de Bruxelles-Capitale', Laboratoire d'Agroécologie de l'ULB: Boutsen Raphaël, Maughan Noémie & Visser Marjolein (2018).



PRAKTIJKVOORBEELD

LES CHAMPS DES POSSIBLES



PRESENTATIE: MAËLA NAËL
REDACTIE: ROSELYNE DE LESTRANGE



De Parijzenaars zijn over het algemeen van mening dat de regio Île-de-France beperkt is tot Parijs en zijn voorsteden. In werkelijkheid is de regio veel groter en omvat hij een aanzienlijk en zeer productief landbouwgebied.

De gemiddelde grootte van de landbouwbedrijven in Île-de-France bedraagt 130 ha, wat ongeveer het dubbele is van het Franse gemiddelde. 82% van het landbouwareaal is gewijd aan graangewassen. Dit grote landbouwgebied dekt iets minder dan 10% van de behoeften aan groente van de bevolking van Île-de-France. Anderzijds produceert het meer dan 200% van de tarwebehoefte (hoewel die voor de helft wordt gedekt door geïmporteerde tarwe). De in Île-de-France geproduceerde tarwe is massaal bestemd voor de export. De regio telt ongeveer 24.000 hectare biologische landbouwgrond (minder dan 10% van alle door de bevolking van Île-de-France geconsumeerde voedingsmiddelen). Dit is lang niet voldoende om in de behoeften te voorzien, vooral omdat vanaf 2022 de collectieve restauratie 20% biologische producten zal moeten gebruiken. De uitdaging is groot. Maar de situatie van de korte ketens loopt

niet helemaal parallel met die van de biologische landbouw. Van de ongeveer 5000 boerenbedrijven werken er 800 met korte ketens. Deze zijn voornamelijk gelegen binnen de Kleine Kroon, in Seine et Marne en in het oosten van Île-de-France. Van de 350 Associations pour le maintien de l'agriculture paysanne (AMAP), die ongeveer 50.000 consumenten bereiken, zijn er ongeveer 50 in Parijs gevestigd.

De Parijse landbouw vertoont bijzondere kenmerken in vergelijking met die van Île de France: volgens de AFAUP is het merendeel van deze bedrijven op daken gevestigd. Om deze beweging te versterken, wil het project Parisculteurs onder leiding van de stad Parijs 18 hectare, verspreid over 79 locaties, voor biologische landbouw bestemmen.

De rol van deze binnenstedelijke landbouw wordt over het algemeen als marginaal beschouwd in termen van voedselproductie, maar het vormt wel een onmisbaar laboratorium voor landbouwkundige experimenten. Landbouw in de binnenstad verbetert ook de leefbaarheid dankzij de aanwezigheid van planten en het biedt plaatsen voor voorlichting inzake voeding, het creëren van sociale banden en integratiejobs enz.

Vestigingsdynamiek

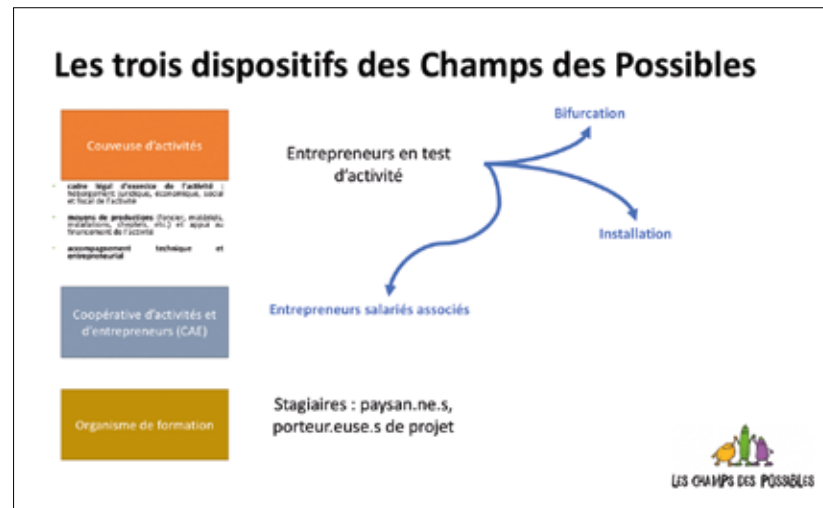
Het is moeilijk om cijfers over de vestiging van landbouwbedrijven te vinden, want de Landbouwkamer telt alleen de vestigingen die zij begeleidt: 40 vestigingen per jaar, waarvan ongeveer 100 biologisch in de afgelopen tien jaar. Dit aantal neemt toe, met 20 tot 30 biologische vestigingen per jaar, maar deze profiteren niet allemaal van een steuntraject. En helaas is de overdracht van bedrijven in akkerbouw of gemengde landbouw moeilijk: in 2010 was ongeveer 60% van de landbouwers ouder dan 50 jaar en kende de helft van hen zijn opvolger niet. Helaas gaan er in de regio 150 boerderijen per jaar verloren. Er zouden ongeveer 250 vestigingen per jaar nodig zijn om het vertrek te compenseren.

Gezien de urgentie zijn er verschillende vestigingsstructuren ontstaan. In de jaren 2000 werd het eerste landbouwproefgebied gecreëerd. In 2003 leidde een economische initiatiefwet tot de oprichting van het CAPE-contract (contract ter ondersteuning van ondernemingsprojecten), dat is gebaseerd op

steun voor de eerste proefactiviteiten. Tegelijkertijd werden de eerste AMAP's opgericht. In 2005 vormden zij een netwerk. Al snel was de vraag van de consumenten groter dan het aanbod. Deze situatie heeft geleid tot de oprichting van Les Champs des possibles in 2009. Vermeldenswaard is ook de oprichting van het Nationaal netwerk van landbouwproefgebieden (RENETA) in 2012, dat nu meer dan 300 gebieden omvat.

Het project

Les Champs des possibles maakt deel uit van Abiosol, dat begeleiding biedt aan verschillende actoren: aan projecteigenaars tijdens de vestiging (uitwisselingen met boeren, zoeken naar financiering, beheer, proefactiviteiten...), aan verkopers (diagnose van de grond, economische studie, begeleiding bij de overdracht, opleiding...) en aan gemeenschappen (begeleiding bij de bescherming van landbouwgrond, diagnose van de grond, uitvoering van de richtlijn inzake biologische landbouw en collectieve restauratie, studies en aansturing



van vestigingsprojecten). Per jaar nemen ongeveer 200 projecten contact op met Abiosol, en dit aantal groeit nog. Er komen ook steeds meer verzoeken van gemeenschappen, maar het is moeilijk om de verkopers te mobiliseren.

Binnen Abiosol is Les Champs des possibles een incubator en een coöperatieve voor landbouw- en voedingsactiviteiten en lokale ontwikkeling die drie sectoren bestrijkt: biologische en artisanale landbouwproductie, voedselverwerking en bijbehorende ambachten, en ten slotte begeleiding, advies en opleiding. Het economisch model van de coöperatieve is enerzijds gebaseerd op de omzet die zij genereert, waarvan een heffing van 10% op de winst van de coöperatieve ondernemers (zie hieronder) de werkingskosten dekt, en anderzijds op subsidies van de Regio, het Wateragentschap en de Departementen.

De incubator stelt landbouwers in staat hun activiteit gedurende één tot drie jaar te testen, met technische en ondernemersbegeleiding. Ze stelt productiemiddelen (uitrusting, infrastructuur, dieren enz.) en grond tot hun beschikking (die Les Champs over het algemeen verhuurt aan andere structuren, zoals Terre de liens). Er bestaan drie types trajecten:

1. een praktijkoefening, georganiseerd in samenwerking met het Réseau fermes d'accueil d'Île-de-France, die de mogelijkheid biedt om samen met een landbouwer het beroep uit te proberen;
2. een proefactiviteit op een door de coöperatieve ter beschikking gesteld terrein;
3. een overdrachtvereniging die de toekomstige landbouwers in contact brengt met boeren die hun bedrijf willen verkopen.

De activiteiten die binnen de incubator worden getest, zijn hoofdzakelijk groenteteelt, aromatische en geneeskrachtige planten, kleinfruit en waterkers (historische teelt in Île-de-France). Er wordt ook pluimvee gehouden, gemengde akkerbouw bedreven en brood gebakken. Er wordt gewerkt aan de opening van een verwerkingslaboratorium: dit is dus een experimentele boerderij, een alternatieve voedingslocatie.

Een sleutelement voor de door Les Champs gebruikte installatie is het con-

tract ter ondersteuning van bedrijfsprojecten, een privaatrechtelijk contract dat geen ondergeschiktheidsrelatie schept tussen de gaststructuur en de projecteigenaar. De overeenkomst heeft een looptijd van één jaar, kan tweemaal worden verlengd en is verenigbaar met een andere deeltijdse activiteit of met een werkloosheidsuitkering, zolang de nieuwe activiteit niet winstgevend is. Tussen 2009 en 2019 zijn er contracten gesloten met 72 ondernemers (40% vrouwen en 60% mannen), afkomstig uit alle beroepsgroepen. Van de 35 personen die het traject 'proefactiviteit' hebben gevolgd, is slechts 4% niet in de sector gebleven en 100% van de opgerichte bedrijven bestaat na vijf jaar nog altijd.

Na de incubatorperiode is het mogelijk om in de ondernemerscoöperatieve te blijven als geassocieerd ondernemer in loondienst (ESA). Dit statuut, dat afwijkt van de arbeidswet, maakt een duurzame ontwikkeling van de activiteit binnen de coöperatieve na de testfase mogelijk. Ondernemers kunnen zich als individu of als groep verenigen en een bestaand landbouwbedrijf overnemen of een nieuw bedrijf oprichten. De coöperatieve financiert de productie-instrumenten en biedt complementariteit tussen vakmensen en wederzijdse diensten.

De gemiddelde jaaromzet voor de proefactiviteit is 33.000 euro. In de groenteteelt, waar de AMAP de belangrijkste afzetmethode is, is de omzet zelden minder dan 20.000 euro. De gemiddelde jaaromzet van de geassocieerde ondernemers in loondienst bedraagt 70.000 euro, met een brutojaarsalaris van 20.000 euro. Deze activiteit levert ook seizoensgebonden of vaste banen op.

In overeenstemming met de grote vraagstukken in verband met de landbouwtransitie steunt Les Champs drie soorten productie:

1. Boomteelt. Dit is een sector in crisis: 80% van de boomgaarden is in de voorbije 40 jaar verdwenen, terwijl de vraag naar lokaal fruit explosief toeneemt. Er zijn weinig vestigingen, vooral vanwege de klimatologische onzekerheid. Les Champs biedt specifieke steun voor de overdracht van boomfruitkwekerijen en de overname van in onbruik geraakte boomgaarden.

2. Schapenhouderij. Deze activiteit, die in de regio zo goed als afwezig is, ge-

niet de voorkeur van de beheerders van natuurgebieden en van graantelers. De coöperatieve is dan ook betrokken bij onderzoek- en bewustmakingsprojecten op dit gebied.

3. Groenteteelt. Dit is een zeer dynamische sector. Uit een door ons uitgevoerde studie blijkt dat groentekwekerijen over het algemeen levensvatbaar zijn, met maandelijkse inkomsten die hoger zijn dan het minimuminkomen, onafhankelijkheid van Europese steun in het kader van het gemeenschappelijk landbouwbeleid (GLB) en lagere investeringen dan in de rest van de landbouwsector (gemiddeld 60.000 euro per ha). Tot 65% van de nieuwe investeringen wordt gesubsidieerd door Europese fondsen voor biologische landbouw. Dankzij deze lage schuldenlast zijn de ongeveer twintig landbouwbedrijven die in het kader van onze studie zijn gecontroleerd, bestendig. Hun omzet neemt toe en de meeste hebben banen gecreëerd. De resultaten zijn dus hoopgevend. Maar deze studie is minder positief over de levensvatbaarheid van het beroep (werktijden, fysieke ontberingen, hoge psychologische belasting).

In Île-de-France is de vraag naar lokale en biologische producten explosief gestegen, met een dynamiek van netwerken tussen landbouwers en met burgers; ook de ondersteunende actoren zijn goed gecoördineerd en hun partnerschap met de gemeenschappen is waardevol. Ook moet worden gewezen op het belang van subsidies voor structuren voor de begeleiding van vestigingen, voor nieuwe landbouwbedrijven en voor professionele overgangperiodes. Maar er zijn nog heel wat uitdagingen te overwinnen: bewustmaking van de landbouwberoepen, mobilisering van NIMAculteurs voor andere activiteiten dan groenteteelt, koppeling van inspirerende modellen en collectieve restauratie, structurering van de ketens, doorbreken van de algemene ontkenning betreffende de duizenden overdrachten die geen kopers zullen vinden, en ontsluiting van de toegang tot grond! Onze wens voor het komende decennium is de ontwikkeling van de notie collectieve en coöperatieve landbouwbedrijven, met permanent gevestigde ondernemers die op hun beurt mensen kunnen ontvangen voor proefactiviteiten.

DISCUSSIE

ECONOMISCHE KWETSBAARHEID VAN DE SECTOR: INDIVIDUELE KEUZES VERSUS COLLECTIEVE VERANTWOORDELIJKHEID

REDACTIE VAN DE SAMENVATTING: THIAGO NYSENS



Uit de vaststellingen van BoerenBruxselPaysans op het terrein blijkt dat de economische modellen kwetsbaar zijn en dat de beroepen slecht betaald worden. Financiële behoeften zijn individueel: een tuinbouwprojecteigenaar kan om verschillende redenen genoeg nemen met een vrij laag inkomen.

Maar wat is de maatschappelijke verantwoordelijkheid wanneer dit soort modellen door de gemeenschap wordt gesteund? Volgens onderzoeker François Lohest bestaat het gevaar dat wanneer de overheid deze modellen van stadslandbouw steunt, het imago en de positieve gevolgen van de activiteit worden toegeëigend, zonder dat de maatschappelijke context die verantwoordelijk is voor de onzekerheid van de sector in vraag wordt gesteld. De intentie van de gemeenschap, hoewel lovenswaardig, kan verraderlijk zijn.

Er zijn enkele elementen die deze stelling ondersteunen. De belangrijkste gevolgen van het gemeenschappelijk landbouwbeleid (GLB) gaan bijvoorbeeld in tegen ambachtelijke boerenbedrijven en lokale voedselproductie (concentratie van landbouwbedrijven, steun voor exportmarkten, vrijhandel). Hoe kan dit budget van 60 miljard euro per jaar worden aangewend voor de ondersteuning van een vorm van landbouw die de gemeenschappen voedt?

Op individuele schaal is de productie gekoppeld aan de aanvaarding van een zeer laag inkomen, wat demotiverend is voor de eigenaar van een tuinbouwproject. Toch is dit vandaag de belangrijkste toegangspoort tot de landbouwberoepen, die de laatste dertig jaar met een ernstige opvolgingscrisis te kampen hebben.



IS HET BEROEP VAN TUINDER (OP EEN KLEINE OPPERVLAKTE) OP EEN DOOD SPOOR BELAND?

In de afgelopen vijftien jaar heeft het vak zich ontwikkeld en zijn er technische, logistieke en organisatorische oplossingen ingevoerd om de rentabiliteit van de bedrijven te verbeteren. Alles wat onder de verantwoordelijkheid van de groentekweker valt, lijkt te zijn onderzocht.

Is dit beroep gedoemd te stagneren in een kwetsbare economische situatie? Misschien zijn er andere opties om te verkennen:

- **Meer gevarieerde productiemodellen.** Mensen aanmoedigen om op andere manieren dan via tuinbouw op kleine oppervlakten (kleinvee, fruitteelt, akkerbouw enz.) het landbouwberoep te gaan uitoefenen. Daartoe moeten wij werken aan de verlaging van de toetredingsdrempels (investeringen, opleiding enz.). Dit is een centrale kwestie als we bedenken dat het een van de taken van de stadslandbouw is om een springplank te zijn voor de agrarische beroepsbevolking van het platteland van morgen.
- **Statuten aangepast aan nieuwkomers.** Het getuigenis van Les Champs des possibles toont aan dat aangepaste statuten progressieve en veilige vestigingstrajecten kunnen bevorderen. De resultaten in termen van de creatie van werkgelegenheid en rentabiliteit zijn overtuigend.
- **Korte en eerlijke kanalen.** Commerciële samenwerking speelt een belangrijke rol, op voorwaarde dat ze een eerlijke prijs ondersteunt, via korte ketens en eerlijke handelspraktijken, zoals de vele opkomende boerencoöperatieven. Voor kleinschalige stedelijke tuinbouw is de rechtstreekse band met de consument (via abonnementsvormen, SAGAL's, AMAP's, CSA's enz.) van essentieel belang voor de economische levensvatbaarheid.
- **Collectieve Organisaties voor Landbouwproductie** helpen om het beroep van producent aantrekkelijker te maken voor jongeren (minder isolement, collectieve structuur buiten het gezin enz.)
- **De rol van de overheid.** Onze acties hebben weinig of geen invloed op de globale sociaaleconomische context en het Europese beleid (GLB).

Het is dan ook van essentieel belang dat lokale en regionale overheidsinstanties de voedselproducerende landbouw kunnen testen, ondersteunen en versterken.

- **De Brusselse gemeenten** spelen een directe rol, met name via de oprichting van landbouwschappen (gemeentelijke structuren die de primaire productie van levensmiddelen voor de gemeenschappen als taak hebben, met over het algemeen bezoldigde landbouwarbeiders). Ook wijzen we erop dat het zinvol kan zijn sociaal-professionele integratietrajecten hierbij te betrekken (in samenwerking met bijvoorbeeld Actiris, OCMW's, sociale woningcoöperaties enz.). Bovendien kan de betrokkenheid van gemeenten en OCMW's bij de terbeschikkingstelling van grond worden ingekaderd door de grondregie.
- **Het Brussels Gewest** overweegt een meer gestructureerd financieel kader via een landbouwverordening. Het wenst deze verordening samen met de actoren op te stellen, maar de gezondheidscontext zorgt voor een zekere vertraging in het proces. Het Gewest heeft ook een openbare aanbesteding uitgeschreven om na te gaan hoe Brussel het GLB kan aanwenden ter ondersteuning van zijn eigen landbouwbeleid.



VOORUITZICHTEN VOOR BOERENBRUXSELPAYSANS

Hoe kunnen BBP of andere Brusselse actoren een project als Abiosol, waarvan Les Champs des possibles deel uitmaakt, tot een realiteit maken? Een dergelijk platform zou de samenwerking versterken tussen de vele openbare en particuliere structuren die bij de toepassing van agro-ecologie betrokken zijn. Uit de uitwisselingen zijn enkele opties naar voren gekomen:

- 1. de maatschappelijke herwaardering** (door de overheid, de consumenten en de professionele wereld, met inbegrip van de landbouw) **van het beroep van boer**. Het zoeken naar betekenis is belangrijker geworden in de motivatie van nieuwe ondernemers. Het gaat voor hen eerder om een roeping dan om werk zonder meer. Men wil iets collectievers opbouwen, een nieuw evenwicht vinden tussen werken en bijdragen aan een sociaal project, een nieuw stedelijk ecosysteem dat de stad en het platteland met elkaar verzoent.
- 2. de ontsluiting tussen stad en platteland**, het begrip 'lokaal' wordt door de nieuwe boeren getransformeerd. Het begrip 'grootstedelijke gemeenschap' verwijst naar de idee van een stad die stad en platteland samenbrengt.
- 3. de aanleg van 'alternatieve voedingslocaties'**, collectieve ruimten die een netwerk van praktijken en landbouwgebieden tot stand brengen. Het is van essentieel belang om na te denken over het verband tussen stadslandbouw en infrastructuur, met name netwerken voor actieve mobiliteit ten behoeve van de plaatselijke logistiek. Het grondgebied biedt tal van mogelijkheden voor een dergelijk stedenbouwkundig project, dat ook nieuwe beroepen zou kunnen activeren.

Het beroep van landbouwer is altijd hard en veeleisend geweest, maar de betekenis die het geeft aan ontwortelde stadslevens, de sociale en economische herwaardering ervan, ondersteund door initiatieven zoals BBP en Les Champs des possibles, doen ons denken dat het wel degelijk een beroep met toekomst is.



PROJECTFICHE

LES CHAMPS DES POSSIBLES

ACTOREN

Abiosol, Les Champs des possibles, Réseau national des espaces-test agricoles, AMAP-netwerk in Île-de-France, Terre de liens, Bioboeren van Île-de-France

BELANGRIJKSTE DATA

- 2000: eerste 'proefactiviteiten' in Frankrijk (niet-agrarisch)
- 2003: Economische initiatiefwet - CAPE-contract
- 2005: AMAP-netwerk in Île-de-France
- 2008: eerste landbouwproefgebieden in Frankrijk
- 200: oprichting van het regionaal testsysteem voor landbouwactiviteiten op initiatief van landbouwers en burgers van het AMAP-netwerk in Île de France. Oprichting van de vereniging Les Champs des possibles binnen ABIOSOL
- 2012: oprichting van het nationaal netwerk van landbouwproefgebieden RENATA
- 2016: Les Champs des Possibles wordt een coöperatieve vennootschap van collectief belang (SCIC). Sindsdien ontvangt deze Coöperatieve van Activiteiten en Ondernemers (CAE) geassocieerde ondernemers in loondienst die, na een proefactiviteit, hun activiteit op lange termijn binnen deze gemeenschappelijke onderneming wensen te ontwikkelen.
- 2020: meer dan 60 maatwerkbedrijven

<https://www.leschampsdespossibles.fr>

KERNCIJFERS

12 miljoen inwoners in de regio Île-de-France
Waarvan 2,2 miljoen inwoners in Parijs

Landbouw in Île-de-France:

47% van het regionale grondgebied is cultuurgrond, 569.000 ha

82% van het landbouwareaal wordt gebruikt voor **granen**

4,2% van de cultuurgrond = 24.000 ha is **biologisch** (tegen 6% in Frankrijk)

Gemiddelde boerderij: 130 ha (het dubbele van het nationale gemiddelde)

1 boerderij per 2400 consumenten (tegen 1 per 148 in Frankrijk)

5000 landbouwbedrijven, waarvan **447 biologisch** (ongeveer 10%), waarvan 169 in de akkerbouw en 157 in de tuinbouw, met een gemiddelde oppervlakte van 37 hectare.

353 AMAP's die **50.000 consumenten** bereiken (0,5% van de bevolking van Île-de-France), waarvan 50 in Parijs

De helft van de 157 biologische groenteteeltbedrijven is aangesloten bij een AMAP.

Voedseldeckingsgraad:

10% van de groenten en 200% van de tarwe die nodig is om Île-de-France te voeden

Nieuwe behoeften van de collectieve restauratie:

20% biologische voeding voor 30 miljoen maaltijden tegen 2022 (Egalim-wet)

HOOFDDOEL

Les Champs des possibles is een **coöperatieve van landbouw-** en voedselactiviteiten die landbouwers, ambachtelijke voedingsprofessionals, consultants, projectleiders, consumenten, gemeenschappen en andere partners samenbrengt rond een project van economische en sociale samenwerking.

Door de stapsgewijze opbouw van een **gemeenschappelijke onderneming** die sociale en professionele solidariteit activeert, willen de leden de toegang tot jobs die direct of indirect verband houden met landbouwproductie aanmoedigen en faciliteren en economische relaties rond voedsel - een gemeenschappelijk goed van de mensheid - ontwikkelen die gebaseerd zijn op vertrouwen en billijke uitwisseling in plaats van op wantrouwen en roofbouw.



AGRO-ECOLOGIE ZONDER GROND?

INLEIDING

DE GROND ALS GEMEENSCHAPSGOED

DOOR ROSELYNE DE LESTRANGE

In de vorige twee hoofdstukken hebben we een doelstelling van het Agropolis-project voorgesteld: op supraregionale schaal de archipel van grond en de dynamiek van de boeren structureren tot een territoriaal landbouwproject.

Door het woord 'grond' te gebruiken, bevestigen wij dat de kwestie van de toegang tot de bodem niet alleen reglementaire en strategische vragen oproept. Het gaat ook over het landschap en over milieurechtvaardigheid – een kwestie die nog nooit zo actueel is geweest als in deze tijd van pandemie. Het belang van een gecultiveerde bodem voor het koolstofarm en veerkrachtig maken van onze grondgebieden is nu door Europa erkend. Concrete initiatieven voor de transitie in het bodembeheer behoren echter nog meestal tot de zogenaamde 'alternatieve' sfeer.



Deze pagina's gaan in op zowel technische als ethische en politieke kwesties, zoals de stabiliteit van de stad, het voortbestaan van de landbouwers en het levensonderhoud van de hele bevolking. Wat zouden de gevolgen zijn van de erkenning van het door Thomas More in 'Utopia' bepleite beginsel dat land een gemeenschappelijk goed is en geen economische hulpbron? Welke rechten en plichten hebben zij die de aarde bewerken? Wat zijn de voorwaarden voor het gebruik van de grond en zijn hulpbronnen? Wordt lokaal bestuur niet een cruciaal niveau voor de uitvoering van een grootstedelijk agro-ecologisch beleid? Zijn flexibele, aanpasbare en gevarieerde strategieën niet de beste garantie voor de duurzaamheid van elke dynamiek? Welke mechanismen kunnen worden uitgevonden om deze flexibiliteit te regelen en te garanderen?

Om deze kwesties te onderzoeken, zullen we de situatie in Brussel en die in Nantes met elkaar vergelijken. De functionele metropool Brussel is een leefgebied zonder administratief statuut, waarvoor de ontwikkeling van een grond- en landbouwbeleid, gebaseerd op overleg met de lokale overheden, onontbeerlijk is geworden. Als stadsgewest staat de hoofdstad zelf onder grote druk voor wat de onbebouwde grond betreft, waaronder de zeldzame cultuurgrond, al dan niet in een landbouwzone. In het kader van haar Good Food-strategie werkt de regering van het BHG aan een wijziging van de voorwaarden voor de toegang tot grond en aan het opzetten van samenwerkingsverbanden met de conventionele landbouwsector en de aangrenzende gewesten om een voedselbekken te creëren.

De metropool Nantes daarentegen is een enkele administratieve entiteit. De stad heeft een territoriaal voedingsproject opgezet en profiteert van flexibele en creatieve instrumenten om de toegang tot grond voor voedselproductie te verbeteren. Maar in tegenstelling tot Brussel behoort landbouw niet tot haar politieke bevoegdheden.

Beide situaties hebben drie elementen gemeen: een historische groene gordel, gemobiliseerde overheidsinstellingen en een cultuur van territoriale experimenten.

VERSLAG VAN DE ERVARINGEN VAN BBP

BRUSSEL EN ZIJN GROND

SPREKER: MAARTEN ROELS

REDACTEUR: ANTOINE GÉRARD



Kaart van België, naar Ferraris, gemaakt in 1831 door Ph. Vandermaelen

Het komen en gaan van de stadslandbouw tussen de 19^{de} en de 21^{ste} eeuw

De kaart van Ferraris (1777) getuigt van de aanwezigheid van talrijke moestuin-gebieden afgewisseld met graanvelden aan de rand van de stad Brussel. De landbouwproductie van het Brusselse achterland was in die tijd vrijwel uitsluitend bestemd om de Brusselse bevolking te voeden.

Vanaf de industriële revolutie werden op deze landbouwgrond geleidelijk nieuwe woon- en industriegebieden gevestigd. De textielindustrie, die grote stukken grond in beslag nam, heeft aanzienlijk bijgedragen tot de ruimtelijke wijziging van het platteland.

In de 19^{de} en 20^{ste} eeuw is de landbouwproductie steeds verder van de steden verwijderd geraakt, totdat de opkomst van het vervoer de landbouw op we-

reldschaal toegankelijk maakte. De mondialisering van de handel in de 20^{ste} eeuw heeft de economische banden tussen de perifere landbouwzones van Brussel en de stad geleidelijk aan verbroken. Het gemeenschappelijk landbouwbeleid (GLB), Europa's strategische krachtlijn voor de ontwikkeling van een concurrerende interne markt, heeft de landbouwbedrijven er ook toe aangezet uit te breiden en zich op de internationale markten te richten, wat heeft geleid tot een omzetting van tuinbouwgrond in grond voor veeteelt en akkerbouw.

In 1970 waren er nog 2000 *boerkozen*¹ rond Brussel, de benaming voor fruit- en groentetelers in de stadsrand die hun producten naar de Brusselse markten brachten. Begin 21^{ste} eeuw was dit aantal tot enkele tientallen gedaald. Een van de laatste Brusselse rundveehouders, die in 2018 overleed, getuigde hoe de stad zijn percelen had opgeslokt, zodat hij gevangen was geraakt in het stedelijk weefsel en niet in staat om zelfs maar zijn eigen boerderij te betreden met zijn tractor.

DE TERUGKEER VAN DE BOERKOZEN

Sinds het begin van de 21^{ste} eeuw zien we een terugkeer naar de productie van groenten voor de plaatselijke bevolking. Binnen het BHG waren er in 2018 niet minder dan 40 nieuwe stadslandbouwprojecten (in volle grond en bovengronds).²

Ten minste twee factoren getuigen van de precaire situatie van deze nieuwe landbouwactiviteiten.

Vestiging buiten landbouwzones

Het BHG heeft in het Gewestelijk Bestemmingsplan (GBP) 227 ha als landbouwgebied aangewezen, waarvan 94% in Anderlecht, in het district Neerpede, in het zuidwesten van Brussel. Als we echter de verklaringen aan het GLB mogen geloven, wordt in werkelijkheid 255 ha door de landbouwers gebruikt (98% voor veeteelt en 2% voor tuinbouw en andere).

¹ Zie hoofdstuk 2

² R. Boutsen, N. Maughan, en M. Visser, 2018. 'Beoordeling van de professionele primaire landbouwproductie in het Brussels Hoofdstedelijk Gewest', studie uitgevoerd in opdracht van de Gewestelijke Overheidsdienst Brussel (GOB) Economie en Werkgelegenheid, dienst Economie, team Landbouw, 2018.

Hoe kunnen deze cijfers worden verklaard? Enerzijds is de grond in de landbouwzones nog lang niet volledig in cultuur gebracht. Er werden veel woningen met tuinen op gebouwd, in de meeste gevallen voordat ze in het GBP een bestemming kregen. Slechts 118 ha ligt in een landbouwzone én is bij het GLB aangemeld. Anderzijds is 133 ha wel aangegeven bij het GLB, maar zonder in een landbouwzone te liggen. Deze grond bevindt zich meestal in groene zones en valt soms onder verschillende klasseringen (Natura 2000 bijvoorbeeld). Het gaat dus om landbouwactiviteiten die hoofdzakelijk gericht zijn op de instandhouding van een landschap en/of een toestand van biodiversiteit (voedergewassen en weidegrond). Van de 227 ha landbouwgrond in Brussel wordt dus slechts de helft daadwerkelijk voor landbouw gebruikt.

De meeste van de hierboven genoemde nieuwe stadslandbouwprojecten worden buiten landbouwzones opgezet, over het algemeen in beschermde gebieden (groene zones, parkzones, cultureel erfgoed, Natura 2000 ...). De GBP-verordeningen zijn niet duidelijk over de mogelijkheid van landbouwactiviteiten in deze gebieden, hetgeen de legitimiteit van de projecten verzwakt (moeilijkheden bij het verkrijgen van milieu- en stedenbouwkundige vergunningen, risico van ingebrekestelling door een overheidsinstantie enz.).



Onzekere contracten

Wij stellen vast dat de overgrote meerderheid van de NIMAculteurs (boeren zonder landbouwachtergrond) geen zekerheid heeft met betrekking tot hun toegang tot grond. Zij hebben slechts preciaire contracten (die op elk ogenblik kunnen worden opgezegd) of tijdelijke bezettingsovereenkomsten, aangezien openbare of particuliere eigenaars er de voorkeur aan geven de controle over het gebruik van de grond op lange termijn te behouden. Aangezien zij geen historische spelers zijn, hebben zij geen toegang tot de landbouwgrond in Neerpede waarop de nakomelingen van de *boerkozen*, die grotendeels zijn overgeschakeld op veeteelt, pacht hebben.

Tijdens de vijf jaar van het BBP-project hebben wij verschillende soorten contracten voor grondgebruik geïdentificeerd:

- **Pacht:** de dominante vorm van terbeschikkingstelling, vrijheid van teelt voor de landbouwer gedurende een periode van 4 schijven van 9 jaar die alleen door de eigenaar kan worden onderbroken om reden van persoonlijke exploitatie.
- **Erfpacht:** overdracht van zakelijke rechten voor een periode van minimaal 27 jaar.
- **Gebruiksovereenkomst:** wordt regelmatig gebruikt door overheidsdiensten, waarbij grond ter beschikking wordt gesteld voor een korte en bepaalde periode met een reeks clausules die moeten worden nageleefd.
- **Bruikleen:** gratis lening, ingeschreven in het Burgerlijk Wetboek, voor een bepaalde of onbepaalde duur. Grote vrijheid bij het vaststellen van de clausules die door de verstrekker en de ontvanger van de lening moeten worden nageleefd.

DE BETROKKENHEID VAN BESTAANDE LANDBOUWERS

We stellen dus twee dingen vast: enerzijds wordt ten minste 118 ha landbouwgrond in het BHG geëxploiteerd via landbouwpacht buiten de agro-ecologie en de korte ketens om, en anderzijds is een groot aantal NIMAculteurs op zoek naar grond om in cultuur te brengen of naar meer zekerheid voor de grond waarop zij op dit moment landbouw bedrijven.

Het is daarom van essentieel belang om met conventionele landbouwers in het BHG en de periferie samen te werken om hen bewust te maken van hun rol in de evolutie naar voedselsoevereiniteit. Verreweg de meesten van hen zijn aan het eind van hun carrière. Deze kwesties zullen derhalve met hun opvolgers moeten worden besproken. De overdracht van activiteiten, al dan niet binnen familieverband, is inderdaad een uitgelezen gelegenheid om de invoering van nieuwe landbouwmodellen te ondersteunen.

Het lijkt bovendien opportuun om gemeenschappelijke instrumenten te creëren voor de verschillende overheidsinstanties die bij Brussel en de Brusselse rand betrokken zijn, met het oog op een beter beheer van de grond in het Brussels Hoofdstedelijk Gewest.

BOER ZOEKT GROND

Het project BoerenBruxselPaysans (BBP) werkte samen met Terre-en-vue om grond te vinden voor nieuwe projecten.

Om dit te doen, heeft Terre-en-vue een methodologie opgezet die gebaseerd is op:

- een kaart van grond waarop een landbouwproject zou kunnen worden uitgevoerd, vergezeld van een gegevensbank waarin de informatie over de grond wordt opgeslagen;
- een grondige kennis van de wetgeving op het gebied van de terbeschikkingstelling van grond.

Vanaf 2017 bezocht Terre-en-vue terreinen, ontmoette particuliere en publieke landeigenaren en stelde hen agro-ecologische modellen en juridische oplossingen voor om hun grond beschikbaar te maken. Er zijn projecten gelanceerd en belangrijke partnerschappen tot stand gebracht met bepaalde overheidsinstanties.

Concreet werd in 2018 een eerste projectoproep gelanceerd voor iets meer dan 2 ha grond in Neerpede, die door de gemeente Anderlecht via erfpacht aan Terre-en-vue wordt verhuurd. Daar konden drie projecten worden opgezet: RadisKale, Smala Farming en Hierba buena. Het perceel was een voormalige paardenweide die op preciaire basis werd gebruikt, een van de weinige stukken grond in deze zone waar de bewoner geen pachtcontract had.

Op een tweede terrein van 1,2 ha in Jette, dat voor 10 jaar via bruikleen aan Terre-en-vue is verhuurd via de vzw Kinderboerderij van Jette, zijn drie projecten opgezet: Les Garçons maraîchers in 2020 en Cour'jette en Les simples Jettoises in 2021. Ook wordt de laatste hand gelegd aan een erfpachtovereenkomst met de gemeente Ganshoren. Deze percelen zijn beide beschikbaar gekomen na het overlijden van de vorige gebruiker. Hieruit blijkt hoe belangrijk het is contact te leggen met landbouwers, zodat wij kunnen worden gewaarschuwd wanneer grond beschikbaar komt en snel kunnen reageren om de grond te verkrijgen.

In Ukkel en Neder-Over-Heembeek heeft Terre-en-vue met landbouwers afgesproken dat zij afstand zullen doen van hun eigendomstitel zodat een tuinbouwactiviteit van start kan gaan. Voor dit soort overeenkomsten moet het vertrouwen van de landbouwers worden gewonnen en moeten zij worden overtuigd van de rol die zij kunnen spelen.

Tijdens de vijf jaar van het BBP-project is ook gebleken hoe belangrijk het is om met de plaatselijke bewoners te overleggen en met landschapsarchitecten samen te werken om de landbouwinfrastructuur in het landschap te integreren.

DE BEHOEFTE AAN GRONDBELEID

Uit het contact in het kader van het BBP-project en het onderzoek van Terren-vue is het de Brusselse gewestelijke autoriteiten duidelijk geworden dat grondbeleid op lange termijn noodzakelijk is om de stadslandbouw te ontwikkelen. De gewestelijke en gemeentelijke overheden in Brussel zijn immers grootgrondbezitters en het grootste deel van de grond wordt bezet via lange-termijncontracten.

Tot op heden is de grondmarkt in België niet gereguleerd, waardoor de prijzen voor landbouwgrond de pan uit rijzen. Het is met name noodzakelijk om, naast het GBP, reguleringsinstrumenten voor grond te ontwikkelen, met verschillende doelstellingen:

- **Monitoring:** een observatorium voor landbouwgrond dat het mogelijk zou maken alle verkopen te inventariseren en voor elk perceel nuttige informatie te bundelen (eigenaar, gebruiker, contract, duur, aanwezigheid van een opvolger enz.)
- **Beheer:** in Frankrijk maakt de structuurcontrole het mogelijk toezicht te houden op alle huurovereenkomsten voor landbouwgrond. Dit instrument kan bepaalde huurovereenkomsten weigeren wanneer die niet in overeenstemming zijn met het landbouwbeleid van de regio (bijvoorbeeld omdat er al te veel van deze of gene productie is). SAFER, een ander Frans mechanisme, heeft een impact op de grondmarkt door de toepassing van het recht van voorkoop. Dergelijke mechanismen bestaan niet in het Brussels Hoofdstedelijk Gewest.
- **Juridische aspecten:** een milieupachtovereenkomst, een aangepaste vorm van de pachtovereenkomst, zou het mogelijk maken eisen op te nemen met betrekking tot het milieu en de sociale impact.

CONCLUSIES

Samen met BoerenBruxselPaysans hebben we vastgesteld dat de vraag naar landbouwgrond in het Brussels Hoofdstedelijk Gewest tussen 2017 en 2021 toeneemt. Wij hebben gezocht naar mogelijkheden voor grond en de snelste

resultaten werden verkregen door samenwerking met overheidsinstanties, die zelf immers grond bezitten. Ook kwam het belang van samenwerking met de landbouwers (bewustmaking van korte ketens, overdrachtsplannen voor degenen die geen koper hebben enz.) naar voren.

De eerste stappen op weg naar een gewestelijk grondbeleid zijn gezet. Dit moet het mogelijk maken de markt voor de aankoop en huur van grond beter te reguleren, zodat grond een hefboom kan zijn voor het gewestelijk landbouw- en voedselbeleid.

Ook de ontwikkeling van stadslandbouw in tussenzones verdient steun. Daarbij moet worden gedacht aan innoverende landbouwmodellen (SPIN-Farming³, niet-grondgebonden landbouw enz.) en waarschijnlijk ook aan aanpassingen van de stedenbouwkundige regelgeving, om rekening te houden met de nieuwe infrastructuur die voor deze activiteiten nodig is.

Tot slot willen we het belang benadrukken van het behoud van het landelijke karakter van Neerpede en de landschappelijke kwaliteit van de andere open ruimten in Brussel (Zavelenberg, Kauwberg, Engelandplateau enz.). De landbouw heeft deze gebieden eeuwenlang vrij gehouden van bossen en gebouwen. Bij de ontwikkeling van landbouwprojecten moet rekening worden gehouden met de leefomstandigheden van alle bewoners, met inbegrip van de fauna en flora.



³ Small Plots Intensive Farming (intensieve landbouw op kleine percelen).

PRAKTIJKVOORBEELD

NANTES: ONTWIKKELEN VAN VOEDINGSGROND

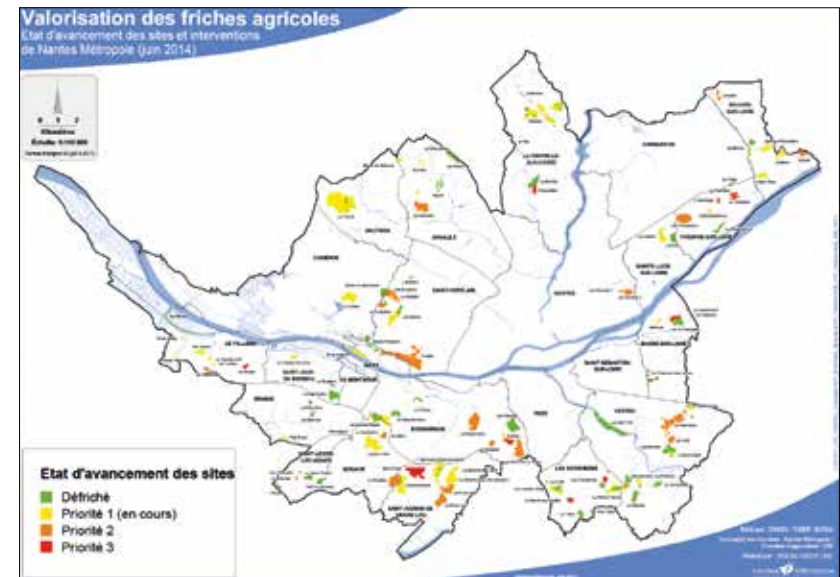
SPREKER: CHRISTINE MARGETIC
REDACTIE: ROSELYNE DE LESTRANGE



Nantes wordt beschouwd als een 'landbouwmetroopol' in geografische zin (13.500 ha cultuurgrond), maar ook in termen van bestuur. De problematiek van de stedelijke en peri-urbane landbouw is hier van vrij lange datum en neemt originele vormen aan, die hebben geleid tot een verandering in het begrip van grond, die nu als voedselbron wordt beschouwd. Deze uitdrukking 'voedingsgrond' draagt de idee in zich van een collectief cultureel erfgoed, in de zin van een gemeenschappelijk agrarisch sociaal goed. Vanuit dit oogpunt wordt landbouwgrond systematisch geïntegreerd in het territoriale ontwikkelingsbeleid, met inbegrip van de stedenbouwkundige documenten, en door verschillende actoren opgenomen in een multifunctioneel voedingsbeleid. De territoriale overheden geven blijk van een sterke wil tot verbinding met de landbouwwereld. Om het gebrek aan landbouwcompetentie van de grootstedelijke gemeenschap te omzeilen, hebben de autoriteiten verschillende instrumenten in

het leven geroepen: de benoeming van een vicevoorzitter belast met stadslandbouw in 2000, een partnerschap met de Landbouwkamer van Loire-Atlantique sinds 2007 en de bevoegdheid van de stad Nantes voor de voedingstransitie. Deze verschuiving van stadslandbouw naar de voedingstransitie markeert duidelijk de evolutie in het denken over de landbouwproblematiek in Nantes.

Het grondgebied telt 240 landbouwbedrijven: een aanzienlijk en dynamisch weefsel, maar onvoldoende voor de omvang van de bevolking. Veeteelt (rundren, schapen en pluimvee) overheerst. De groenteteelt maakt de landbouw van Nantes niettemin beroemd: men spreekt over het tuinbouwbekken van Nantes, met veldsla als emblematisch product. Een andere belangrijke activiteit is de wijnbouw, met Muscadet als hoofdrolspeler. Tot slot zijn er ook boomkwekers en tuinbouwers. Er bestaat een echt netwerk van deze teelten, zowel wat de sectoren als wat de geografische ligging betreft.



Valorisatie van braakliggende landbouwgrond; bron Barreau, D. (2014).
Agir pour l'agriculture : Nantes Métropole. Pour, 4(4), 351-360. <https://doi.org/10.3917/pour.224.0351>

VROEGTIJDIGE POLITIEKE STEUN

Zonder productieondersteuning is er geen landbouw. In Nantes worden in het kader van het stedenbouwkundig beleid landbouwzones behouden. Dit gebeurt om economische redenen (intensieve groenteteelt en wijnbouw zorgen voor veel seizoensarbeid) en ecologische redenen (de metropool heeft zich ten doel gesteld 50% van de cultuurgrond te bestemmen voor biologische productie). Alle projecten voor biologische landbouw worden systematisch ondersteund. Er is een goede dynamiek van vestigingen (5 tot 10 per jaar), die helaas niet volstaat om de niet-vernieuwing te compenseren: bijna de helft van de 240 landbouwbedrijven heeft geen geïdentificeerde opvolger, ondanks de door de Landbouwkamer geboden steun. De andere voornaamste oorzaak van het verlies van cultuurgrond is verstedelijking.

Reeds 50 jaar geleden kon dankzij een grootscheepse cartografieoperatie, gecombineerd met bevolkingsgegevens, worden vastgesteld welke grond absoluut moest worden behouden. In een tijd waarin landbouwgrond werd verbruikt zonder daar verder bij stil te staan, was dit een originele gedachte. Deze filosofie houdt stand via verschillende dynamieken, zoals die van de peri-urbane laboratoriumruimten (voorbeeld: de landbouwstad Bouguenais riep al in 1994 het programma Pollen en het Réseau ville fertile in het leven). Nantes Métropole en de Landbouwkamer hebben duurzame landbouwzones aangegeven (in 2002 opgenomen in de stadsplanningsdocumenten) en stadsbossen aangelegd. Hoewel het zeer 'groen' is, lijdt het grondgebied in feite onder een verlies aan biodiversiteit.

De stad heeft specifieke projecten ontwikkeld: plannen voor duurzaam beheer, aanplant van hagen en boslandbouwprojecten, alsmede systematische milieupachtovereenkomsten in landbouwzones.

In de jaren 2000 werd in het lokaal stedenbouwkundig plan (PLUm), dat de aanbevelingen van het programma voor territoriale samenhang (SCoT) ten uitvoer legt, 16.464 ha voor duurzame landbouw aangewezen om de hoeveel-

heid voedselgrond te vergroten, naast de 13.912 ha natuurgebieden en bossen, die meestal door landbouwers worden beheerd. In het PLUm worden de landbouwgebieden in drie categorieën ingedeeld:

- Ad-sectoren: duurzame landbouwzones, de meest restrictieve en de best beschermde. Het doel is de landbouw hier multifunctioneel te maken;
- Ao-sectoren: gewone landbouwzones;
- Acl-sectoren: landbouwzones met beperkte bebouwbaarheid. Zij kunnen op termijn ruimte bieden voor andere activiteiten, maar moeten wel agrarisch en duurzaam blijven.

De metropool heeft ook een origineel instrument in het leven geroepen voor het behoud van landbouwgrond: perimeters voor de bescherming en opwaardering van agrarische en natuurlijke peri-urbane gebieden (PEAN). De landbouwactiviteit moet overheersen en de belanghebbenden en landbouwers zijn verplicht actieplannen uit te voeren om deze terreinen te beheren ten bate van het plaatselijke grondgebied. PEAN is een sterke juridische aanpak: het wordt opgelegd aan het PLUm en aan de eigenaars. Zodra een perimeter is gevalideerd, kan alleen de Raad van State deze nog herroepen. Deze logica van verduurzaming van grond in peri-urbane gebieden is van essentieel belang.

CONVERSIE VAN BRAAKLAND

Nantes is ook emblematisch door zijn programma om braakliggende terreinen weer in gebruik te nemen. In de jaren 2000, toen er nog geen sprake was van braakliggende landbouwgrond, is samen met de gemeenten en professionele netwerken een diagnose gesteld waardoor 3700 hectare braakliggende grond kon worden geïdentificeerd die opnieuw in gebruik worden genomen omdat deze grond vrij recent braak was komen te liggen (minder dan 6 jaar, waarna de herstellkosten te hoog worden). Van deze 3700 ha was 1500 ha weidegrond voor paarden. Die werd aangewezen als potentiële landbouwzones. Er werden 155 sites (2000 ha) aangewezen, waaronder 43 prioritaire locaties, die bewust over alle gemeenten van de metropool zijn verspreid, zodat alle bestuursniveaus erbij worden betrokken. Deze 43 sites zijn in 2014 uitgebreid tot 88.

Deze dynamiek werd beheerd door stuurcomités die bestonden uit een vertegenwoordiger van de metropool, een verkozen ambtenaar van de gemeente, een vertegenwoordiger van de landbouwkamer, inwoners en leden van landbouwgrondverenigingen. Er werd veel werk verricht om de eigenaars op te sporen – soms had een perceel van 300 m² 20 verschillende eigenaars, die niet eens wisten dat zij eigenaar waren! Vervolgens werd gewerkt aan bewustmaking en identificatie van levensvatbare en originele projecten, gevolgd door technische ondersteuning en milieu-expertise. SCIC Nord-Nantes (een coöperatieve waarin verschillende actoren zijn verenigd) werd opgericht om de ontginning van de terreinen voor haar rekening te nemen, voor 80% gefinancierd door de metropool, en om de terreinen te beheren in afwachting van de vestiging van een projectdrager. Dit vormde aanleiding voor een echte plaatselijke mobilisatie. De ter beschikking gestelde financiële middelen zijn aanzienlijk. Naast de ontginning is er steun voor de vestiging van landbouwers en technische ondersteuning, met expertise op milieugebied.

Ondanks deze steun is het aandeel braakliggende grond enkele jaren later niet afgenomen, want er komt nieuwe grond braak te liggen. De dynamiek wordt dus voortgezet, met drie basisideeën:

- 1. Geduld en een open houding**, respect voor professionele gesprekspartners die bereid zijn een site onder hun hoede te nemen. De laatste tijd spreken we niet meer van braakliggende terreinen, maar van 'verlaten landbouwgrond'. De term suggereert dat we gemakkelijker kunnen terugkeren naar de landbouw. In de periode 2009-2017 zijn 51 terreinen met een oppervlakte van 450 ha ontgonnen, wat 30 landbouwbedrijven ten goede is gekomen. Dat is niet onaanzienlijk.
- 2. Inzicht in het grondgebied**. Voor inzicht in het grondgebied is gedetailleerde kennis van de context noodzakelijk. In samenwerking met de universiteit is een permanente observatie van de braakliggende terreinen opgezet.
- 3.** In 2018 is in het kader van de communautaire voedselstrategie **een oproep tot het indienen van blijken van belangstelling** gelanceerd voor de vestiging van landbouwbedrijven. Deze eerste projectoproep is bestendigd. De meest recente editie heeft 70 projectdragers aangetrokken.

STADSBOERDERIJEN

Parallel aan deze aanpak is de wens ontstaan om in Nantes, de enige gemeente van de metropool die geen boerderijen meer heeft, opnieuw voedselboerderijen te vestigen. Daartoe is gebruikgemaakt van het kader van de ZAC's (Zones Concertées d'Aménagement): de landbouw is een integraal deel van het stadsproject geworden. Een voorbeeld is de ZAC Douhon-Gohards (180 ha, waarvan 100 ha natuurgebied, met 2700 woningen). Nantes Métropole Aménagement heeft een specifieke zone voor agro-urbanisme gecreëerd voor de vestiging van vier biologische landbouwbedrijven. Dit is nu een productieve landbouwwijk, ontwikkeld samen met de plaatselijke bewoners.

CONCLUSIE

Het agro-industriële tijdperk en de stadsuitbreiding van de jaren zeventig hebben geleid tot een logica van ruimtelijke afsluiting en een idee van beperkte – maar bestaande – grond. Vandaag bevinden wij ons in een logica van sociaal-ruimtelijke openheid met veel schaarser wordende landbouwgrond, waarvan de toekomst in handen is genomen door de bewoners. Er heeft een evolutie plaatsgevonden van de idee van landonzekerheid naar dat van voedselonzekerheid; vandaar de term 'voedingsgrond'. Maar elke transitie vergt tijd, en dat is waar we gebrek aan hebben. Ze vereist ook middelen, die Nantes Métropole altijd heeft gehad. Ten slotte, en dit is van cruciaal belang, moet er echte politieke steun zijn, zowel intra- als supraterritoriaal. In een recente ondertekende wederkerigheidsovereenkomst tussen Nantes Métropole en een naburige gemeente heeft landbouw en voeding een plaats gekregen. Dat is een inspirerend begin.



DISCUSSIES

BRUSSEL EN NANTES, TWEELABORATORIUMSTEDEN VOOR STADSLANDBOUW

REDACTEUR VAN DE SAMENVATTING: ANTOINE GÉRARD



Hieronder brengen wij verslag uit over enkele van de onderwerpen die zijn besproken naar aanleiding van de presentaties van de projecten BoerenBrussel-Paysans en de Stad Nantes, over de thema's toegang tot grond en de ontwikkeling van stadslandbouw.

Huisvesting, openbare infrastructuur en landbouw: de rivaliteit voorbij

Het streven naar een Agropolis vereist een verzoening van de dominante functies van grond, zoals wonen, recreatie en landbouw. De rivaliteit tussen deze verschillende functies moet worden overwonnen. Deze aanpak is reeds aan de gang in verschillende multidisciplinaire werkgroepen binnen de Brusselse administraties, met name rond de herziening van het GBP. De door de administraties Milieu, Economie en Werkgelegenheid in het leven geroepen Facilitator voor Stadslandbouw brengt de verschillende actoren bijeen om deze dialoog tot stand te brengen.

Twee jaar geleden werd een inspirerend partnerschap tussen Nantes Métropole en 26 vastgoedondernemingen opgezet. Samen denken zij na over de vraag hoe stadslandbouw in het ontwerp van de projecten kan worden geïntegreerd en hoe de huurders kunnen worden gesteund bij het overnemen van woningen.

De Brusselse administraties voor Ruimtelijke ordening, Landbouw en Milieu hebben belangstelling getoond voor projecten waarbij huisvesting en stadslandbouw worden gecombineerd. De belangrijkste hinderpalen zijn enerzijds de noodzaak om er veel actoren met soms uiteenlopende belangen bij te betrekken, en anderzijds de moeilijkheid om de politieke prioriteiten te vatten: de oprichting van een Agropolis vergt een grote politieke inzet om de manier waarop stadsontwikkeling wordt benaderd, radicaal te veranderen.

Dezelfde administraties herinneren ook aan de noodzaak om deze ambities op verschillende schaalniveaus na te streven. Zo is het Brussels Gewest begonnen met het in kaart brengen van kleine stukken grond, met name in de buurt van sociale woningen, waarop een stadslandbouwproject met een sterke sociale roeping zou kunnen worden opgezet. Voorts is het van belang dat stadsland-

bouw op territoriale schaal wordt bekeken en dat dus ook de voedselproductie voor de plaatselijke bevolking, ook in de Brusselse periferie, wordt gestimuleerd.

De stadsboerderij, een nieuwe openbare voorziening?

Het voorbeeld van de ZAC Douhon-Gohards in Nantes wekte grote belangstelling. De wens om een nieuwe wijk te ontwikkelen die valt onder de noemer 'agri-urbanisme' of 'productieve landbouwwijk' is zeer innovatief.

Zou de stadsboerderij, die voedsel produceert maar ook een plaats is om elkaar te ontmoeten, te leren en in contact te komen met levende wezens, een openbare voorziening kunnen worden? Moet de toegang tot een dergelijke infrastructuur niet gegarandeerd worden voor alle Brusselaars?

Landbouw- en grondbeleid: steden ondernemen actie

Eén vaststelling is unaniem: veel steden, groot en klein, zijn niet tevreden met het Europese en nationale beleid inzake de ontwikkeling van duurzame landbouw en gaan over tot een beter beheer van hun grond. Het besef groeit dat landbouwgrond (die produceert) in feite moet worden beschouwd als voedingsgrond (die voedt).

Tegelijkertijd is er voor de lokale overheden ook een rol weggelegd bij de herziening van de verschillende regelgevingskaders. In Brussel bijvoorbeeld zou de ontwikkeling van een voedende stadslandbouw zeer gebaat zijn bij een gerichte herziening van het GBP, van de wetgeving inzake de pachtovereenkomsten of zelfs van de stedenbouwkundige regelgeving (BWRO), zodat deze laatste ook de landbouwinfrastructuur omvat. Bij elk project moet ook rekening worden gehouden met de vraag hoe tuinbouw in serres, bijvoorbeeld op daken, kan worden gewaardeerd door de plaatselijke bewoners, die zich ook eigenaar van het initiatief kunnen voelen.

Samenwerking met de landbouwwereld

Naast de overheid moeten ook de landbouwers zelf op alle niveaus bij de ontwikkeling van een Agropolis worden betrokken.

Zo werd het beleid in Nantes gevoerd in overleg met de plaatselijke Landbouwkamer. Na de instelling van perimeters voor de bescherming en verbetering van peri-urbane landbouw- en natuurgebieden, hebben alle landbouwers die in deze gebieden actief zijn, een verbeteringsprogramma opgezet. Vervolgens verbinden zij zich ertoe dit plan, waarvan zij zelf de contouren hebben getrokken, na te leven. Ten slotte wordt bij een nieuwe vestiging een begeleidingssysteem opgezet.

Feminisme en landbouw

Het seminar werd afgesloten met beschouwingen over de plaats van de vrouw in de landbouwwereld van vandaag. Talrijke gravures uit de 18de eeuw tonen een sterke aanwezigheid van vrouwen in het agrarische landschap en meer in het bijzonder in de percelen waar groenten worden geteeld. De tendens is echter sterk veranderd en het beroep van groenteteler is in de 20^{ste} eeuw bijna uitsluitend een mannenberoep geworden.

De nieuwe bloei van de tuinbouwactiviteiten in de peri-urbane gebieden gaat gepaard met een beter evenwicht tussen de werkgelegenheid voor mannen en vrouwen in deze sector. Bovendien is de overgrote meerderheid van de vrijwilligers die deelnemen aan stadslandbouwprojecten (zelfpluk, onkruid wieden enz.) vrouw. Stadslandbouw draagt dus bij tot de democratische emancipatie van vrouwen bij het beheer van openbare ruimten en gemeenschappelijke goederen.

PROJECTFICHE NANTES

HOOFDDOEL

Een landbouwmetropool.

Geen landbouw zonder productiesteun, geen landbouwgebieden zonder beleid voor behoud van grond!

Participatieve democratie ter ondersteuning van landbouwprojecten in de stad

Vormgeven aan een vruchtbare stad: de stadsboerderij, een nieuwe voorziening

ENKELE SPELERS

Nantes Métropole, Chambre d'Agriculture, Terres de Liens, SAFER, Réseau Villes Fertiles, Universiteit de Nantes, ...

BELANGRIJKSTE DATA

- 2001 : programma voor het opnieuw in cultuur brengen van braakliggende terreinen en steun voor de vestiging van landbouwactiviteiten op het grondgebied
- 2016 : productieve landbouwwijk in Douhon Gohards
- 2017 : le SCOT (het plan voor territoriale samenhang) van Nantes-Saint-Nazaire legt de oppervlakte van landbouwgebieden die als permanent moeten worden beschouwd vast op 15.000 ha
- 2018 : Territoriaal voedselproject Nantes métropole
- 2019 : PLUm (lokaal stedenbouwkundig plan): 16.464 ha bestemd voor landbouwactiviteiten, + 13.912 ha natuur- en bosgebieden die grotendeels ter ondersteuning van landbouwactiviteiten (kunnen) worden gebruikt

KERNCIJFERS

Nantes métropole:

24 gemeenten

646.542 inwoners (2017), waarvan 309 346 in Nantes; tegen 2030: + 75.000 inwoners

535 km²

600 km waterlopen

Densiteit: 1 235 inwoners/km²

40% van de grondoppervlakte is **verstedelijkt**

60% van de oppervlakte is **natuurlijke of landbouwgrond**,

d.w.z. 32.380 ha geclassificeerd als A (landbouwgrond) in de stedenbouwkundige documenten of als N (natuurlijk)

waarvan 15.447 ha wordt gebruikt voor professionele landbouw in duurzame landbouwzones

waarvan 32% landbouwzone = 16.750 ha

240 landbouwbedrijven

waarvan 50 biologische.

waarvan 120 met korte keten.

51 sites met een totale oppervlakte van **450 ha werden ontgonnen**, wat 30 landbouwbedrijven ten goede kwam

<https://metropole.nantes.fr/alimentation>

<https://metropole.nantes.fr/plum>



LANDBOUW & BIODIVERSITEIT

INLEIDING

EEN KWESTIE VAN EVENWICHT

DOOR ROSELYNE DE LESTRANGE

Dit vierde hoofdstuk handelt over het evenwicht tussen de verschillende 'toestanden' waarin de natuur zich kan bevinden: wild, in cultuur of tuin. De Europese strategieën voor agro-ecologie (Farm to Fork) en groene infrastructuur (Green Infrastructure) bevestigen, voor zover dat nog nodig was, dat landbouw en biodiversiteit noodzakelijk zijn voor elkaar en moeten worden beschouwd van de microschaal tot de schaal bio- of ecoregio's. Dit is een essentiële maatschappelijke kwestie. De bewoonbaarheid van onze grondgebieden zal afhangen van ons vermogen een symbiose te creëren tussen verschillende levensvormen.



¹ Het mozaïek van praktijken en gewassen genereert heterogeniteit op het gebied van genetische eigenschappen, soorten en ecosystemen, d.w.z. biodiversiteit, die essentieel is voor de landbouw.

Praten over het landschap, in de lijn van het werk van Françoise Burel en Jacques Baudry, lijkt noodzakelijker dan ooit. Het bemiddelende karakter ervan maakt integratie mogelijk tussen de landbouwactiviteit en andere vormen van grondgebruik: esthetische integratie die het samenleven vergemakkelijkt, integratie in de ruimte om multifunctionaliteit mogelijk te maken of integratie in het ecosysteem ten voordele van de biodiversiteit. Deze band tussen biodiversiteit en landbouw¹, die is aangetast door decennia van industriële landbouw, wordt nu nieuw leven ingeblazen dankzij agro-ecologische praktijken. Hubert Bedoret (Natagriwal) herinnert ons er echter aan dat we niet alles op dezelfde plaats kunnen doen en dat bij de relatie tussen landbouw en biodiversiteit keuzes moeten worden gemaakt. Afgezien van de technische en wettelijke beperkingen moeten afwegingen worden gemaakt: welke prioriteit moet worden gegeven aan het gebruik van een open ruimte in de binnenstad of aan de rand daarvan? Welke bescherming moet een opmerkelijk landelijk landschap krijgen? Wat zijn de criteria om na te denken over het evenwicht tussen landbouw en biodiversiteit in onze grootstedelijke context? Welke strategie is nodig om ze naast elkaar te laten bestaan of ze zelfs in elkaar te integreren? Deze vragen leveren twee categorieën van reflecties op. Sommige daarvan houden verband met de ruimte: op welke schaal van het grondgebied moeten we nadenken over evenwicht? In welke gevallen moet de voorkeur worden gegeven aan specifieke habitats of, integendeel, aan een heterogeen mozaïek? De andere houden verband met bestuur: welke criteria en methoden moeten worden gebruikt om besluiten te nemen? In welk kader en met welke instrumenten moet dit evenwicht worden georganiseerd? In het Brussels Gewest bestaat de helft van het grondgebied uit open ruimte. Maar deze ruimtes zijn slecht verdeeld. De ontwikkeling van de natuur is dus nog steeds een belangrijke kwestie. De schaarse landbouwgrond (2,12 m² cultuurgrond per inwoner) staat onder grote druk wat het grondgebruik en de voedselvoorziening betreft. In deze 'competitieve' context probeert het Gewest een evenwicht tussen de natuurtoestanden (terug) te vinden. De proactieve strategie van Rennes biedt ons vele aanknopingspunten, afgezien van het verschil in context. Dit hoofdstuk wordt afgesloten met een samenvatting van de discussies, ingeleid door Hubert Bedoret (Natagriwal), om de debatten de grootstedelijke dimensie te geven die zij nodig hebben.

DE BRUSSELSE CONTEXT EN DE EXPERIMENTEN VAN BBP

SPREKERS: MATHIAS ENGELBEEN, CATHERINE FIERENS, CHRISTOPHE BOURGOIS
REDACTEUR: CHRISTOPHE BOURGOIS



Neushoornkeverlarven, gevonden in de compost

In het meest recente verslag van de Europese Commissie over de toestand van de natuur² wordt gewezen op de negatieve gevolgen van intensieve en conventionele landbouw. Daarom werd, hoewel de hoofddoelstelling van BBP de herontwikkeling van voedende landbouw in Brussel was, van bij het begin ook aandacht besteed aan de uitdagingen voor het behoud en de versterking van de biodiversiteit.

Het gebrek aan beschikbare grond op het Brusselse grondgebied heeft echter soms tot spanningen geleid tussen de voorstanders van de landbouwtransitie en de verdedigers van het natuurlijk erfgoed. We zullen hier proberen de Brusselse context te verduidelijken (deel 1) en toe te lichten hoe deze spanningen werden beheerd bij de implementering van BoerenBruxselPaysans (deel 2).

² https://ec.europa.eu/commission/presscorner/detail/en/ip_20_1920

DEEL 1:

SPECIFIEKE KENMERKEN VAN DE BRUSSELSE SITES

De perimeters van natuurbescherming in Brussel

Drie soorten perimeters dragen bij tot de bescherming van de natuur, naast de reglementaire bestemming die is vastgelegd in het Gewestelijk Bestemmingsplan (GBP):

- 1. Natura 2000-gebieden**, waarvan het rechtskader wordt bepaald door de twee Europese Natuurrichtlijnen: de Vogelrichtlijn en de Habitatrichtlijn. 26.000 sites bestrijken 18% van het Europese grondgebied. Deze perimeters zijn zeer groot en omvatten bewoonde gebieden en landbouwgebieden. Menselijke activiteiten kunnen in deze gebieden worden voortgezet, maar daarbij moet rekening worden gehouden met de doelstellingen inzake de bescherming van biotopen en specifieke soorten. Het Brussels Gewest telt er drie, gelegen in de buitenste ring van het grondgebied, waaronder het Zoniënwoud (14% van het gewestelijk grondgebied).
- 2. Natuurreservaten en bosreservaten**, waarvan het wettelijk kader is vastgelegd in de Ordonnantie van het Brussels Gewest betreffende het natuurbehoud (2012). Voor elke site worden doelstellingen voor actieve bescherming en ontwikkeling van de natuur vastgelegd. 18 reservaten bevinden zich aan de rand van het Gewest (1,8% van het gewestelijk grondgebied).
- 3. Beschermd erfgoedsites**, waarvan het wettelijk kader wordt bepaald door het Brusselse Wetboek van Ruimtelijke Ordening (BWRO). Naast historische monumenten heeft de bescherming van het erfgoed ook betrekking op grotere niet-bebouwde sites die worden beschermd vanwege hun landschappelijk belang en de zeldzame soorten die er voorkomen. Dit is een zeer belangrijke beschermingsstatus die ongeveer 18% van het Gewest bestrijkt.

Op veel plaatsen zijn er gedeeltelijke overlappings van deze verschillende perimeters. Sommige gebieden kunnen dus twee of zelfs drie statussen tegelijk hebben.

De perimeters voor landbouwactiviteiten in Brussel

Het GBP specificeert het gebruik van elk perceel op het gewestelijk grondgebied. 227 ha bevindt zich in een 'landbouwzone', hoofdzakelijk in de Neerpedevallei in Anderlecht.

Toch is er een duidelijk verschil tussen de ruimtelijke verdeling van de als landbouwzone aangewezen grond en de werkelijk voor landbouw gebruikte grond in Brussel³.

Overlappings van de perimeters voor landbouw en natuurbescherming

De overlapping tussen de landbouwzones van het GBP en de natuurbeschermingsperimeters is anekdotisch (1 ha). Anderzijds blijkt uit een vergelijking tussen het feitelijke landbouwgebruik en de natuurbeschermingsperimeters dat 30 ha van de tot de natuurgebieden behorende grond voor landbouwactiviteiten wordt gebruikt, hoofdzakelijk in het noordwesten (Zavelenberg en Koning Boudewijnpark) en in het zuiden van Brussel (Kauwberg en Engelandplateau). Dit zijn vaak permanente hooilanden.

Een vergelijking tussen het landbouwgebruik en de beschermde sites brengt een nog grotere overlapping aan het licht: meer dan 90 ha van de door de Brusselse landbouw gebruikte grond maakt deel uit van de beschermde sites (Zavelenberg, Scheutbos, Koevijver enz.).

Daarom is het van belang de voorwaarden vast te leggen waaronder nieuwe projecten voor voedingslandbouw, die beantwoorden aan de gewestelijke Good Food-doelstellingen, kunnen worden geïntegreerd in beschermde sites (natuur of erfgoed). De ervaring van BBP pleit voor een aanpak per geval om 'meer landbouw in de natuur' te integreren. Maar het lijkt ook van essentieel belang een complementaire aanpak te ontwikkelen die erop gericht is 'meer natuur in de landbouw' te integreren.

³ Zie hoofdstuk 3.

De landbouw heeft lange tijd de ontwikkeling bevorderd van een fauna en een flora die eigen zijn aan bepaalde activiteiten : klaprozen en andere veldbloemen, zwaluwen die nestelen in stallen, heggen die grenzen aan begraasde weiden enz. De intensivering van de landbouw die begon in de jaren 1950 heeft deze synergieën op hun kop gezet, met de invoering en het massale gebruik van biociden en de verdwijning van heggen. In andere regio's van het land zijn acties ondernomen om deze tendens om te buigen, met name via milieumaatregelen in de landbouw die deel uitmaken van de derde pijler van het GLB, maar in Brussel is tot dusver niets ondernomen.

Om deze leemte op te vullen, zal Leefmilieu Brussel een stimuleringsprogramma ontwikkelen, gelijkwaardig aan de milieumaatregelen in de landbouw, om de natuur in de Neerpedevallei te bevorderen, gezien haar status als het grootste landbouwgebied in Brussel. Deze maatregelen zullen de vorm aannemen van begeleiding en financiële stimulansen voor het creëren, herstellen of in stand houden van biotopen. Zij zijn gebaseerd op de Natuurordonnantie van 2012, met name artikel 66 over de bescherming van stedelijke biotopen.

Een in Neerpede uitgevoerde analyse heeft uitgewezen welke biotopen van belang zijn om te worden behouden en (her)ontwikkeld te worden:

1. weideboomgaarden
2. heggen en beboste stroken
3. rijen knotbomen
4. perceelsranden (niet-gebruikte randen van landbouwpercelen)
5. ruigten (vochtige zones met kruidachtige vegetatie)
6. ecologische waterpunten

Verscheidene van deze biotopen zijn rechtstreeks verbonden met landbouwactiviteiten en enkele woonkernen zijn verspreid over het betrokken gebied. Het stimuleringsprogramma moet daarom niet alleen gericht zijn op de landbouwers die in het gebied actief zijn, maar ook op de bewoners van dat gebied.

DEEL 2: FEEDBACK VAN BOERENBRUXSELPAYSANS

Restauratieproject Zavelenberg

De site van de Zavelenberg is een gewestelijk eigendom in Sint-Agatha-Berchem van ongeveer 25 ha, waarvan bijna 15 ha een als natuurlijk erfgoed en gebied van hoge biologische waarde geklasseerd natuureservaat is. Leefmilieu Brussel wil de landbouwpraktijken hier afstemmen op meer natuur, met een aantal specifieke doelstellingen:

- Natuurbehoud en voedselproductie met elkaar verenigen door middel van een agro-ecologische aanpak;
- Een professioneel, gediversifieerd en levensvatbaar landbouwproductiecentrum ontwikkelen;
- De Brusselse consumenten opnieuw in contact brengen met de producenten, met behoud van de historische landschappelijke eigenschappen van de site.

De site moet ook beter worden geïntegreerd in het leven van de buurt, om de herhaaldelijke daden van vandalisme tegen te gaan.

In dit stadium heeft Leefmilieu Brussel besloten een stedenbouwkundige vergunning aan te vragen alvorens het terrein over te dragen aan producenten, terwijl potentiële actoren worden uitgenodigd hun belangstelling kenbaar te maken. Het proces is ingewikkeld. Het vinden van een levensvatbaar economisch model met inachtneming van de beschermingsbeperkingen van de site lijkt een uitdaging te zijn, ondanks de raadpleging en de besprekingen die in het kader van een haalbaarheidsstudie zijn uitgevoerd.

Vestiging van de Garçons maraîchers op een Natura 2000-site

Deze groentekwekerij moest de testsite in Vogelzang (zie hieronder) verlaten en zich zelfstandig ontwikkelen. Ze was op zoek naar een stuk grond van ten minste 20 are netto voor ecologische teelt, met de mogelijkheid om ongeveer 400 m² tunnelerres te installeren en toegang tot water.

Terre-en-vue heeft een perceel grasland van 1,5 ha geïdentificeerd dat aan de gemeente Jette toebehoort, met inbegrip van een weideboomgaard van ongeveer 40 are, dat uitsluitend als hooiland wordt gebruikt. Maar het bleek dat het perceel was opgenomen in het Natura 2000-gebied van de Molenbeekvallei en dat de weide een natuurlijke habitat van regionaal belang was voor een zeldzame grassoort. De ontwikkeling van een groentekwekerij op dit perceel was duidelijk onverenigbaar met de doelstellingen inzake de bescherming van de habitat.

De teleurstelling was groot, gezien het potentieel van dit terrein voor voedselproductie. Vervolgens werd een andere optie gevonden, namelijk een perceel van ongeveer 1 ha, dat er vrij gelijkaardig uitziet en ook is opgenomen in het Natura 2000-gebied, maar dat geen habitat van regionaal belang omvat. Besprekingen met Leefmilieu Brussel leidden tot de conclusie dat de agro-ecologische activiteit verenigbaar was met de algemene en specifieke doelstellingen van dit Natura 2000-gebied.

De door de Garçons maraîchers uitgeoefende landbouwactiviteit kon dus op ongeveer 25 are van het perceel worden ontwikkeld. In oktober 2020 is een kandidatuuroproep gelanceerd voor een tweede groentekwekerij op ongeveer 50 are, en een kruidenkwekerij op ongeveer 20 are.



Ontginning van het Ketelveld

Deze site van 80 hectare is eigendom van het Brussels Gewest en de gemeente Anderlecht. De zone was bij de start van het BBP-project in 2015 aangewezen als een potentiële locatie voor tuinbouwactiviteiten. De zone was in die tijd echter volledig bebost en had dus eerder een natuurlijke dan een voedselproductiebestemming. Wat waren de redenen om er een landbouwgebied van te maken?

Ten eerste was het grootste deel van de bebossing betrekkelijk jong. Op oude luchtfoto's is te zien dat zich in de jaren 1950 tuinbouwpercelen op dit terrein bevonden. Aan het eind van de jaren 1970 werden naaldbomen in dichte rijen geplant als onderdeel van een boomkwekerij. Bezoeken ter plaatse bevestigden het kunstmatige karakter van het bos en het geringe biologische belang, met uitzondering van de grote loofbomen aan rand van de site. Vervolgens werden al deze percelen in het GBP als landbouwzone ingedeeld.

Sommige omwonenden en belanghebbenden hebben hun bezorgdheid geuit over de schade aan de natuur die door het kappen van de meeste bomen wordt aangericht. Het omhakken van een boom wordt vaak gezien als een daad die schadelijk is voor de natuur. Toch is de biodiversiteit in open gebieden over het algemeen groter dan in beboste gebieden. Er moest dus een voorlichtingsaanpak worden gevolgd om deze ontginning te rechtvaardigen, die de herontwikkeling mogelijk maakte van een landbouwactiviteit die de burgers voedt, maar ook de sociale samenhang bevordert.

Opvang van fauna in het landbouwtestsite

In het kader van het BBP-project is de proefgebied 'Graines de Paysans' ontwikkeld op gemeentegrond binnen de site Vogelzang. Hier testen verschillende groente- en kruidenkwekers een activiteit, op bijna 3 hectare grond die volgens het GBP bebouwd mag worden, maar waar de gemeente het open en natuurlijke karakter van het landschap wenst te behouden.

Het grootste deel van het terrein werd vroeger ingenomen door weiden en schuilplaatsen voor paarden, als onderdeel van een langdurige preciaire bezetting. De ontwikkeling van de tuinbouw in de testsite heeft het gebied een nieuwe roeping gegeven als bron van voedselvoorziening en heeft het interessant

gemaakt voor de gemeenschap. Op de site werden tunnelserres geplaatst, volgens een landschapsplan dat erop gericht was versnippering van het landschap te voorkomen. De serres werden daarom toegevoegd aan bestaande infrastructuren of visuele stroken.

Naast het agro-ecologische karakter van de teelt (biologische certificering sinds 2016) zijn er verschillende elementen ontwikkeld om het onthaal voor fauna op de site te verbeteren: aanleg van heggen, aanleg van een vijver en aangrenzende zones met spontane begroeiing en beheer als laat maaigebied.

De impact op de wilde fauna is werkelijk positief. De volgende dieren werden waargenomen:

- Patrijzen, zelden waargenomen in de perimeter, maar waarschijnlijk aange trokken door het voedende karakter van de groenteteeltgebieden en de aangrenzende gewassen;
- Neushoornkeverlarven, ook een ongewone soort in Brussel, gevonden toen een stapel houtsnippers werd verplaatst;
- Torenvalken, waarvoor in het midden van de tuinbouwzones een zitstok is ingericht. Een valk landde er regelmatig, blijkbaar geïnteresseerd in de talrijke kleine knaagdieren die zich vermenigvuldigden onder de onkruidbestrijdingszeilen die door de tuinders werden gebruikt. Er is een duidelijke symbiose tussen deze soort en landbouwactiviteiten, aangezien de vermindering van het aantal knaagdieren door de valk de schade aan wortelgewassen vermindert;
- Kerkuilen (veren en braakballen werden in september 2020 gevonden in een gebouw dat al lang niet meer in gebruik was). Deze zeldzame soort was al enkele jaren niet meer waargenomen in de perimeter.



PRAKTIJKVOORBEELD

RENNES: STERKE BANDEN TUSSEN LANDBOUW EN BIODIVERSITEIT

PRESENTATIE: FRANÇOISE BUREL ET JACQUES BAUDRY
REDACTIE: ROSELYNE DE LESTRANGE



Rennes ligt in het Armoricaans Massief, een oeroud gesteente met een zeer dicht hydrografisch netwerk. Het heeft een agrarisch landschap van heggengedreef, typerend voor gemengde veeteelt. Deze landbouwactiviteit, die historisch zeer intens was, is sterk teruggelopen, maar blijft in Rennes Métropole sterker aanwezig dan in het departement als geheel. Voor dit coulisselandschap wordt een onderhoudsbeleid gehanteerd (aanplant van heggen), gezien de culturele, water- en bodembeschermende en biodiversiteitsfuncties. Desondanks gaat er biodiversiteit verloren - een derde van de insectensoorten en 4/5de van de vogelsoorten gaat achteruit, zoals overal in Europa, ook in agrarische landschappen. De biodiversiteit in de EU is sterk afgenomen door de industriële landbouw, reden waarom landbouw en biodiversiteit vaak tegenover elkaar worden gesteld.

Toch zijn ze onafscheidelijk. Biodiversiteit draagt bij tot geslaagde gewasbestrijding, aanwezigheid van bestuivers en andere ecosysteemdiensten zoals bodembescherming, koolstofopslag enz.

In de loop van ons onderzoek hebben wij de rol aangetoond van landschappelijke heterogeniteit op de biodiversiteit en met name die van halfnatuurlijke elementen van het agrarische landschap die niet rechtstreeks bij de productie betrokken zijn: heggen, bosjes, blijvend grasland. Er bestaat een positief verband tussen de hoeveelheid halfnatuurlijke elementen en het aantal soorten. Connectiviteit speelt een centrale rol in deze biodiversiteit. Zij maakt het bijvoorbeeld mogelijk dat individuen die zich verspreiden, habitats herkoloniseren die door plaatselijke uitsterving zijn vrijgekomen. Dergelijke verplaatsingen

zijn niet alleen afhankelijk van de soort (sommige soorten verplaatsen zich meer dan andere), maar ook van de structuur van het landschap. In Rennes zijn er grote onderbrekingen in de connectiviteit als gevolg van de vervoersinfrastructuur, maar er is ook een sterke connectiviteit tussen het platteland en de stedelijke gebieden dankzij het bocagenetwerk.

Bovendien bevordert de landbouw zelf de biodiversiteit. Entomofiele gewassen, zoals zonnebloemen of koolzaad, trekken hommels aan. Ook de teeltwisseling op de percelen speelt een rol. Zo bevordert een vrij korte vruchtwisseling de aanwezigheid van loopkevers, die natuurlijke gewasbeschermers zijn. Tenslotte speelt de organisatie van het mozaïek en de interactie tussen aangrenzende gewassen een cruciale rol. Hoe meer raakvlakken er zijn, bv. tussen voorjaars- en wintergewassen, hoe meer voedsel er het hele jaar door beschikbaar is voor de loopkevers. Al deze beginselen vallen onder agro-ecologie, een werkwijze die maximaal gebruikmaakt van ecologische processen om de landbouwproductie te verzekeren en de natuurlijke hulpbronnen (bodem, water, biodiversiteit) in stand te houden. Dit vereist een beheersaanpak op verschillende schaalniveaus (perceel, bedrijf en landschap).



EEN AMBITIEUS BELEID

Rennes Métropole heeft strategieën opgezet om agro-ecologie te bevorderen en om het platteland en de stad opnieuw met elkaar te verbinden, gebaseerd op drie benaderingen:

- Bevordering van duurzame landbouw.
- Zorgen voor een band tussen landbouwers en stedelijke ontwikkeling, zodat zij zich niet als een niet-stedelijke categorie voelen.
- Stadsbewoners opnieuw in contact brengen met voedselproductie.

De actie *Terres de sources* bestaat uit contracten met landbouwers die de waterwinningsgebieden beheren die Rennes van drinkwater voorzien. Deze actie is gebaseerd op de pacht met milieuclausules: de gemeenschap verpacht haar grond middels milieuclausules zoals het verbod op het gebruik van bepaalde bestrijdingsmiddelen, op preventieve antibiotica voor dieren en op ggo's en palmolie in diervoeder enz. Dit type pacht was in het verleden heel gebruikelijk voor het beheer van heggen en diverse landschapselementen. In ruil daarvoor promoot de metropool de producten van de landbouwers via collectieve restauratie (schoolkantines in Rennes en 15 gemeenten) en rechtstreekse stimulansen voor de consumenten.

Rennes Métropole staat bekend om zijn groene gordel, die in de jaren 1970 werd opgenomen in de stedenbouwkundige richtplannen. Er werd gekozen voor een Archipelstad, die het grondgebied organiseert in stedelijke eilanden die verankerd zijn in het productieve platteland. Het beleid 'Rennes, ville nouricière' maakt deel uit van de strategie van de Archipelstad; het versterkt de dynamiek die de stad met het platteland verbindt, zoals ecologische begrazing in de openbare ruimte, gemeenschappelijke tuinen, buurtboomgaarden en activiteiten die de bewoners in staat stellen zich een beetje boer te voelen.

Het groene en blauwe weefsel, een nationaal beleid dat zich tot op het lokale niveau toespitst, is ook een belangrijke hefboom voor de ontwikkeling van agro-ecologie. Ecologische continuïteit wordt vooral in plattelandsgebieden aangetroffen. Dit beleid is gebaseerd op landbouwpercelen met MNIE-status

(natuurlijke omgevingen van ecologisch belang), die worden beheerd met het oog op biodiversiteit en volgens nauwkeurige specificaties (minder bemesting, minder begrazing enz.). Onder de MNIE vinden we vochtig grasland, mesofiele graslanden, poelen, beken, grasstroken, bosjes, heggen ...

In dezelfde geest is in Rennes Métropole het concept van het 'stedelijk veld' ontwikkeld. Dit zijn gebieden, op het raakvlak van verschillende gemeenten, die een bijzondere landschappelijke en milieukwaliteit bezitten. Bij de ontwikkeling ervan moet dit karakter als productief ecologisch landschap behouden blijven.

Tot slot vermelden we twee bijzondere animatiegebieden rond landbouw en de daaraan verbonden biodiversiteit in Rennes. Het terrein van La Prévalaye beslaat 450 hectare, waarvan 80% eigendom is van de stad Rennes. Het verenigt verschillende projecten, waaronder de Jardin des Mille Pas (1,2 ha), een tuin die wordt onderhouden door 4 bezoldigde werknemers en 20 vrijwilligers. Een deel van de tuin is gereserveerd voor het nationaal onderzoeksinstituut voor landbouw, voeding en milieu (INRAE), dat zich bezighoudt met de productie van zaaigoed voor boeren. Er zijn ook percelen die via een oproep tot het indienen van blijken van belangstelling aan biologische landbouwers zijn toegewezen. Het openbaar vervoer bedient deze zone, die nu zeer in trek is bij de stadsbewoners dankzij een uitgebreid netwerk van wandelpaden.

De tweede site is het ecomuseum van La Bintinais. In een oude hoeve aan de rand van Rennes herbergt het ecomuseum een permanente tentoonstelling en tijdelijke tentoonstellingen over de geschiedenis van de relaties tussen landbouw, biodiversiteit en verstedelijking.

Om dit hele Archipelstad-project tot een goed einde te brengen, verwerft de gemeenschap 'duurzaam productieve' percelen, die zij verhuurt aan landbouwers: het lijdt immers geen twijfel dat na de verstedelijking de bescherming van de biodiversiteit verantwoordelijk zal zijn voor de vermindering van de landbouwoppervlakte, die op haar beurt, zoals we hebben gezien, een steun is voor de biodiversiteit.

DISCUSSIE

LANDBOUW EN BIODIVERSITEIT

SPREKER: HUBERT BÉDORET

REDACTIE VAN DE SAMENVATTING: CATHERINE FIERENS

Op basis van zijn ervaring met Natagriwal stelt Hubert Bedoret vast dat de behoefte aan lokale landbouw in een stedelijke omgeving in conflict kan komen met de behoefte aan 'wilde' natuur. Vaak hoopt men dat dit conflict kan worden vermeden, dat de twee doelstellingen volledig in dezelfde ruimte kunnen worden verwezenlijkt. In werkelijkheid moet er altijd een keuze worden gemaakt bij het vastleggen van de prioriteiten voor elk gebied.

Het landschap lijkt het beste medium om voor deze bemiddeling te zorgen. Het vertaalt het grondgebruik van de stedenbouwkundige plannen en de nuances in concrete taal, waarbij onze culturele, persoonlijke en historische perceptie wordt geïntegreerd. Het integreert ook de functionele elementen die verband houden met het gebruik van het terrein (wegen, paden, opslag enz.). Ten slotte is het landschap zowel de drager als de vertaling van een ecosysteem. Het stelt ons in staat het evenwicht op verschillende schaalniveaus beter te begrijpen - een cruciale benadering voor een betere verdeling van de verschillende functies van de natuur in de stedelijke en peri-urbane ruimte⁴.



⁴ Of het nu om landbouw of natuur gaat, de in aanmerking te nemen gebieden zijn niet die van een administratief beheer. In het geval van Brussel is het uiteraard van cruciaal belang om verder te gaan dan de administratieve grenzen van het Brussels Hoofdstedelijk Gewest.

Wanneer we echter denken aan het landbouwgebruik in relatie tot de functie van 'natuur omwille van zichzelf', is er niet altijd sprake van rivaliteit. Laten we niet vergeten dat landbouw historisch gezien altijd afhankelijk is geweest van het bestaan van een gezond en dynamisch ecosysteem. Pas sinds de algemene toepassing van op petrochemie en mechanisatie gebaseerde praktijken is deze band verbroken. Achteraf gezien begrijpen we dat de primaire productie van voedsel voor de mens afhankelijk is van een robuuste en gevarieerde natuur en dat het geen eenrichtingsverkeer, geen exploitatie van de natuur kan zijn. De natuur moet ook voor zichzelf kunnen bestaan. We moeten niet tot in het uiterste simplificeren. Niet alle gezonde ecosystemen zijn gunstig voor de landbouw, en in studies wordt getracht na te gaan welke elementen daadwerkelijk een ondersteunende rol spelen voor de productie.

Het agro-ecologische model is gebaseerd op de opbouw van wederzijdse relaties tussen menselijke activiteiten en de ecosystemen waarvan zij deel uitmaken. Door het voortzetten van eeuwenoude praktijken en het integreren van nieuwe praktijken die zijn afgeleid van de modernste kennis, biedt dit model manieren om deze banden te herstellen. Maar het zou naïef zijn om te geloven dat er geen gebruikskonflikten zullen ontstaan. Alle menselijke activiteit heeft een impact op de natuur. Het accent zal steeds verschoven worden en de nadruk zal soms aan één kant liggen, zolang we maar aan het hele grondgebied werken, waarbij integratie en segregatie worden gecombineerd.

Bij het maken van afwegingen zal rekening worden gehouden met de verschillende regelingen inzake grondgebruik en natuurbescherming, maar ook met de types van biodiversiteit (inheems, gewoon of buitengewoon, met zeldzame of bedreigde soorten). Wanneer, op nationaal niveau, het enige reservoir van een bedreigde soort zich in Brussel bevindt, heeft het Gewest een instandhoudingsverantwoordelijkheid. Omgekeerd kan een soort die in Brussel zeldzaam is, in verder afgelegen gebieden vrij algemeen zijn. Bij het nemen van een instandhoudingsbeslissing moet daarom altijd rekening worden gehouden met de schaal van de territoria.

Ten slotte moeten we, in navolging van de huidige veronderstelling dat steden een voedingsgordel moeten aanleggen, vermijden de vraag of behoefte van burgers aan lokale natuur of landbouw te idealiseren. Daar is niets universeels aan.

Door agro-ecologie gebouwde bruggen

De agro-ecologische transitie kan de band tussen landbouw en natuur (weer) scheppen. Hoe moet deze transitie worden geoperationaliseerd? Het overheidsoptreden heeft een rol te spelen:

- de overheidssubsidies moeten worden herzien om rekening te houden met de natuurlijke schommelingen van het ecosysteem en niet alleen met de oppervlakte of de opbrengst;
- de diensten die met de verschillende thema's belast zijn, moeten hokjesvrij worden gemaakt;
- het agro-ecologisch netwerk moet worden beschouwd als onderdeel van het ecologisch netwerk.

De integratie van het groene en blauwe netwerk is al een feit in het Brussels Hoofdstedelijk Gewest. Aan deze twee netwerken zou een 'geel netwerk' voor landbouwpercelen kunnen worden toegevoegd om hun belang op de gewestelijke kaart aan te geven. Onze Franse gesprekspartners vertelden ons ook dat boeren die al jaren de biodiversiteit op hun land beheren, graag erkenning zouden krijgen voor deze inspanning en hun percelen in het groene en blauwe weefsel geïntegreerd zouden willen zien.



Vrees met betrekking tot de opbrengstcapaciteit van agro-ecologische productie is een van de obstakels voor deze transitie. Maar Hubert Bedoret verklaart: "Vandaag hebben we de capaciteit om onszelf zonder problemen op Europese schaal te voeden met wat we in Europa hebben. Als wij het evenwicht op de landbouwmarkt willen respecteren, impliceert dit dat wij ook de rest van de wereld voor zichzelf moeten laten produceren, zoals zij dat wenst."

Het zou dus veel zinvoller zijn het systeem te veranderen om de globalisering te verminderen (die onderhevig is aan grote geopolitieke risico's), dan het te willen behouden uit vrees voor tekorten.

"We hebben niet veel keus", benadrukt Mathias Engelbeen (Leefmilieu Brussel). "In de conventionele sector bevinden we ons op een weg die nogal destructief is voor natuurlijke milieus (bodem, landschappen, soorten enz.). We moeten zo veel mogelijk naar een ecologisch-agrarisch evenwicht toe." Deze constatering wordt nog versterkt wanneer we kijken naar de rampzalige gevolgen van de conventionele landbouw voor de biodiversiteit in Zuid-Amerika.

Concluderend, als wij deze kwesties in hun totaliteit bezien, beseffen wij dat het verband tussen rendement en inkomen niet altijd recht evenredig is. Wanneer producenten in geïndustrialiseerde landen overschakelen op agro-ecologie, dalen de opbrengsten, maar kan de winstgevendheid toenemen omdat er veel minder input is en dus minder kosten zijn. Bovendien houdt de onzekerheid van het beroep geen verband met de agro-ecologische transitie. Denk maar aan de talrijke crises: melk, varkens, gekkekoeienziekte, stuk voor stuk schadelijk voor de conventionele landbouw... Dit brengt ons op het voorstel van Panos Mantziaras, architect en stedenbouwkundige, om bij voorrang een basisinkomen toe te kennen aan agro-ecologische landbouwers, vanuit de overweging dat landbouw een gemeenschappelijk goed is en dat agro-ecologie strategisch is voor de maatschappij, die ze voedt en waarvan ze het ecosysteem (gedeeltelijk) beheert. Dit zou de landbouwers ook een gevoel van trots geven. Net als wij allemaal hebben zij immers behoefte aan waardering voor hun werk – en niet alleen in financieel opzicht.

PROJECTFICHE RENNES MÉTROPOLE

HOOFDDOEL

Landbouw, landschap en biodiversiteit: landbouw is een essentieel onderdeel van het leefmilieu. De landbouw geeft vorm aan het landschap en heeft een impact op de biodiversiteit. Ook staat de landbouw in permanente relatie tot de natuurlijke hulpbronnen.

De archipelstad: landelijk en stedelijk, multipolair. Natuur- en landbouwgebieden zijn sterk aanwezig op het grondgebied en vormen een landschappelijke en ecologische continuïteit die alle gemeenten met elkaar verbindt. Promoten van agro-ecologie en haar banden met lokale voeding

ACTOREN

Rennes Métropole, Pays de Rennes, Safer, Landbouwkamer van Ille-et-Vilaine, Stad Rennes, AUDIAR, stedenbouwkundig agentschap van Rennes, INRAe

BELANGRIJKSTE DATA

- 1970: Groene gordel van Rennes Métropole
- 1994: SDAU : multipolaire stedelijke structuurstrategie
- 1999: geboorte van Rennes Métropole
- 2000: SCoT pays de Rennes, concept van archipelstad 'valorisatie van de landbouwactiviteiten en instandhouding van het landschap, factoren die ook voor de inwoners van groot belang worden geacht om hun gemeenschappelijke droom van een stad op het platteland te verwezenlijken.'
- 2010: Lokaal landbouwprogramma: landbouwers in het hart van Archipelstad
- 2012: herziening SCOT, concept van stedelijke velden

ENKELE CIJFERS

Enkele cijfers

Pays de Rennes:

76 gemeenten, 1 390 km² en 508.761 inwoners, dichtheid 367 inwoners/km²
56,5% cultuurgrond, 585 MNIE geïnventariseerd op 14.230 hectare, d.w.z. 10,2% van het Pays de Rennes.

Rennes Métropole:

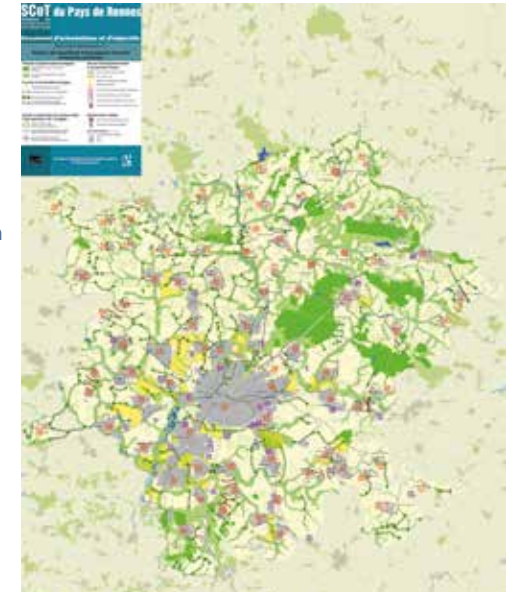
43 gemeenten, 704,94 km² en 447.339 inwoners,
18% van het grondgebied in stedelijke zones
78% van het grondgebied in natuur- of landbouwzones
Minder dan 3% in te verstedelijken zones
56% van het grondgebied wordt door landbouw ingenomen (39.200 ha)

1900 directe werknemers op landbouwbedrijven,
966 landbouwbedrijven
9 000 banen in 800 landbouw- en agrovoedings-bedrijven

92 biologische boerderijen (d.w.z. 9,5% van de boerderijen in de metropool) op 3 529 ha

Stad Rennes:

27 boerderijen, 6 semi-professionele boerderijen
225 ha landbouwgrond in gebruik, d.w.z. 44% van de cultuurgrond
15 ha/1 009 familie-moestuinen
70 gedeelde tuinen



<https://metropole.rennes.fr/lagriculture>

<https://metropole.rennes.fr/un-plan-local-durbanisme-intercommunal-plui-pour-43-communes>



NAAR EEN VOEDSEL- NETWERK OP DE SCHAAL VAN DE METROPOOL

INLEIDING

DENKEN OVER BESTUUR

DOOR ROSELYNE DE LESTRANGE

Dit laatste deel is gewijd aan wat oorspronkelijk de stad definieerde en waarvan Agropolis een agrarische benadering voorstelt: het drieluik 'organisatie, actoren, grondgebied'. Met andere woorden, bestuur.

De noodzaak om schalen en grenzen te overstijgen loopt als een rode draad door de vorige hoofdstukken. Dit staat hier om verschillende redenen centraal. Ten eerste kan niet in een vacuüm worden nagedacht over het bestuur van een grootstedelijk voedselnetwerk: deze metropool bestrijkt een interregionaal gebied en voedselsoevereiniteit moet noodzakelijkerwijs worden bekeken op de schaal van de gebieden die erbij betrokken zijn. In de tweede plaats blijkt uit de tijdens het seminar onderzochte opties dat de uitvoering van een grootstedelijk landbouwproject een netwerkdynamiek vereist, wat noodzakelijkerwijs bestuurskwesties opwerpt. Het woord bestuur, in het Grieks *kubernao*, dat ook de stam vormt voor het woord 'cybernetica', roept een dynamisch proces van coördinatie tussen belanghebbenden op. Dit proces kan plaatsvinden binnen een activiteitendomein of een ruimtelijk domein - of beide. Ons netwerk vraagt echter om verbindingen tussen actoren, vakgebieden, ruimten en grondgebieden. Bestuur is dan ook het natuurlijke gevolg van de eerste stappen van Agropolis.

De keuze van dit thema als opening naar de toekomst wordt ook gerechtvaardigd door de ervaring in het terrein en de constellatie van opkomende dynamieken, waaronder die van BBP. Wij hebben het stadium bereikt waarin hun inzet het landschap en de verschijningsvorm van onze grondgebieden ingrijpend begint te veranderen.

Het wordt dus dringend noodzakelijk om collectief, politiek, te beslissen over de houding die moet worden aangenomen: niet ingrijpen, begeleiding bieden of de transitie zelf organiseren. Als voortvloeiende hiervan moet worden

gewerkt aan een gemeenschappelijke visie op de grondgebieden en tussen de belanghebbenden. Maar we hoeven niet bij nul te beginnen. We kunnen gebruikmaken van historische referenties (zoals het Geneefse Plan Brillard), lokale voorbeelden (zoals het Intergewestelijk Richtplan Neerpede - Vlezenbeek - Sint-Anna-Pede), wetenschappelijke en operationele kennis en een door de gewesten gedeelde bereidheid. Wij hebben een reeks opties geanalyseerd, de schakels van een keten die mogelijk geactiveerd kunnen worden: spontane samenwerking ter plaatse, begeleiding door de overheid, handvesten en contracten, strategische maatregelen, regelgevende documenten enz. De voorwaarden lijken aanwezig om te experimenteren, zowel hier als in de metropolen die hun innovaties met ons hebben gedeeld, met de implementatie van een proefgebied voor voedselproductie. De hiernavolgende bijdragen dragen bij tot de reflectie inzake de modaliteiten van het bestuur daarvan: welke actoren, opdrachten, perimeters en netwerken, welke naam? Namen zijn belangrijk, zoals blijkt uit de twee hieronder gepresenteerde ervaringen.

Deze komen uiteraard uit het Waals en Vlaams Gewest, waarmee de voedselsoevereiniteit van het Brusselse grootstedelijke gebied moet worden opgebouwd. Het Regionaal Landschap Pajottenland en Zennevallei (RLPZ) is een belangrijke partner met het oog op een proefgebied tussen Neerpede en Pajottenland. Deze partner heeft ervaring met multifunctioneel landschapsbeheer, waarbij publieke en verenigingsacties worden samengebracht, en brengt verslag uit van het experimentele publieke systeem van de voedsellandschapsparken. Het Réseau Aliment-Terre de l'arrondissement de Verviers (RATAV) heeft van zijn kant een door burgers aangestuurd bestuursstelsel in netwerkvorm opgezet, dat ook de voeding mobiliseert om een bredere ecologische transitie tot stand te brengen.

Dit ambitieuze vijfde hoofdstuk dankt zijn rijkdom aan de geëngageerde en deskundige medewerking van Julien Noël, geograaf en houder van een leerstoel over de structurering van korte ketens bij de eenheid plattelandseconomie en -ontwikkeling van de Université Agro-Bio Tech in Gembloux.

BOERENBRUXSELPAYSANS

REDACTEUR VAN DE SAMENVATTING EN SPREKER: CATHERINE FIERENS



Het proefproject BoerenBruxselPaysans (BBP) had tot doel op het terrein in actie te komen in verschillende stadia van de Brusselse voedselsystemen: toegang tot productiemiddelen, kennis en markten voor productie in de volle grond. Het doel was niet om te werken aan een nieuw model van stadsbestuur.

Toch kan het ene niet zonder het andere. Een project van deze ambitie moet een groot aantal actoren en thema's mobiliseren (landbouw, stedenbouw, natuur, onderzoek enz.). Werken aan voedselproductie impliceert nadenken over de gevolgen voor ecosystemen, mobiliteit, erfgoed en toerisme. Over deze thema's waren reeds belangrijke werkzaamheden verricht op gewestelijk en gemeentelijk niveau¹. Daarvan heeft BBP gebruikgemaakt.

De transitie van de landbouwpraktijken vereist ook dat wordt geanticipeerd op de transitie van het landschap. De gemeente Anderlecht heeft reeds een landschappelijk integratieplan voorzien om de ontwikkeling van de testsite in de Vogelzangvallei te omkaderen. Vervolgens werd deze zorg voor het land-

¹ Intergewestelijk Richtplan Neerpède - Vlezenbeek - Sint-Anna-Pède, Operationeel Plan Neerpède, Gemeentelijk Natuurontwikkelingsplan, Opdrachten Groen en Blauw Huis

schap gedeeld binnen het team en deed een landschapsarchitect van Leefmilieu Brussel operationele en pragmatische voorstellen voor de vestiging van producenten op hun terrein, in Neerpède of in Jette. De uitvoering van deze aanbevelingen lag meer voor de hand dan die van de landschapsplannen op grotere schaal. In het intergewestelijk richtplan voor Neerpède wordt bijvoorbeeld aanbevolen de historische dynamiek van kleine groentekwekerijen in de valleien en grote boerderijen op de heuveltoppen te volgen. In de praktijk is de toegang tot grond zo moeilijk dat bij de vestiging van nieuwe landbouwbedrijven ook de beschikbaarheid van grond in aanmerking moet worden genomen.

Bij deze uitdagingen komt nog dat de peri-urbane gebieden, die reservoirs van landbouwgrond zijn, zich hoofdzakelijk op de grens tussen het Brusselse en het Vlaamse Gewest bevinden en vele functies tegelijk vervullen. Dit geldt in het bijzonder voor Neerpède.

Een specifiek bestuursinstrument leek derhalve noodzakelijk voor deze strategische zone. De partners van het BBP-project hebben over dit onderwerp een prospectieve reflectie gevoerd, die wordt voortgezet met deze Agropolis-seminar. Daarin wordt een voorstel gedaan dat nog met andere partners moet worden uitgewerkt.

Laten we de redenen in herinnering brengen waarom dit instrument ons onmisbaar lijkt:

- De kleinschalige tuinbouw, die gebaseerd is op de participatie van de burgers en (gedeeltelijk) op rechtstreekse verkoop, brengt een bezoekersniveau met zich mee dat het natuurlijke milieu en het leven van de bewoners van de betrokken gebieden onder druk kan zetten.
- Deze modellen van transitielandbouw, die nieuw zijn voor Brussel, zijn nog niet stabiel. Het doel van de overheidsinvesteringen is dat deze agro-ecologische praktijken zich verspreiden en bijdragen tot het creëren van waarde. Het is daarom van cruciaal belang dat deze producenten nog steeds de steun kunnen vinden die zij nodig hebben om hun modellen te verfijnen, en dat deze modellen op hun duurzaamheid worden beoordeeld.

- Het land rond een stad is een plaats van grondspeculatie. Grondbezitters rekenen vaak op stadsuitbreiding en hopen de bestemming van landbouwgrond te veranderen in een financieel waardevollere status. Hun landbouwidentiteit moet worden bevestigd, zowel ter plaatse als in officiële mededelingen.
- Met name in Neerpede ontbreekt het aan een beleid voor ruimtelijke ordening en aan afgestemde planningsinstrumenten (bv. een landschapshandvest, een netwerk van actoren, praktijkbegeleiding enz.)

Het beeld van een Zwitsers zakmes werd gebruikt om deze verscheidenheid van problemen en antwoorden te illustreren, zonder het aantal actoren en instrumenten te vermenigvuldigen.

Welke voorstellen zijn al voortgekomen uit het vooruitdenken van BBP?

De veronderstellingen zijn de volgende. Enerzijds is het nodig om alle actoren van het grondgebied aan te spreken, niet enkel de agro-ecologische spelers en hun consumenten. Anderzijds heeft het grondgebied rond Neerpede een eigen identiteit, waardoor het een schakel als geen ander vormt tussen de stad en haar achterland.

Een van de voorstellen was de instelling van een 'regisseursfunctie': iemand die zich bezighoudt met milieu, landbouw, cultuur, recreatie en huisvesting in heel Neerpede, en in samenhang met het aangrenzende Pajottenland. Deze functie zou de volgende doelstellingen hebben:

1. De beschikbare grond en het gebruikspotentieel ervan achterhalen

- Een diagnose stellen op basis van de beschikbare middelen, en deze verrijken met ontbrekende gegevens (feitelijke gegevens en gebruiksgegevens, identificatie van de actoren en hun activiteiten, eigenschappen en risico's ...). Deze diagnose moet op een gemeenschappelijke manier worden gesteld en op een visuele manier worden vertaald.
- De beschikbare grond en de bestaande dynamiek in het oog houden.
- Een verband leggen met academische activiteiten over de betrokken thema's.

³ Intergewestelijk Richtplan Neerpede - Vlezenbeek - Sint-Anna-Pede, Operationeel Plan Neerpede, Gemeentelijk Natuurontwikkelingsplan, Opdrachten Groen en Blauw Huis

2. Richting geven aan beslissingen die een visie voor de toekomst (lange termijn) versterken

- De toekomstvisie voor Neerpede verduidelijken. Deze systeembenadering moet worden vertaald in duidelijke doelstellingen, die verband houden met de uitdagingen van het Gewest, en de overheid mobiliseren. Waarden die verband houden met gebruik moeten hun plaats vinden in deze benadering.
- Een gezamenlijk en evolutief strategisch plan uitvoeren.

3. Acties genereren die de visie versterken (korte en middellange termijn).

- De actoren ertoe brengen acties vast te leggen die in een gezamenlijk actieplan moeten worden opgenomen.
- Dit actieplan op een levendige, interactieve en evolutieve manier visualiseren.

4. Banden leggen

- Coördineren, partnerschappen creëren, samenwerkingsmogelijkheden doorgeven, deelname aanmoedigen.
- Ruimte maken voor een participatieve, inclusieve werkwijze die de vorming van een collectieve identiteit mogelijk maakt.
- Diverse lokale actoren met elkaar verbinden: de gemeente, het Groen en Blauw Huis, economische actoren, landbouwproefgebieden, erfgoed- en natuurbehoud, burgers (ook gebruikers van buiten Neerpede) ...
- Andere actoren erbij betrekken, in een ruimere straal, ook buiten het Brussels Hoofdstedelijk Gewest (scholen en verenigingen in de dichtbevolkte wijken van Anderlecht, Regionaal Landschap Pajottenland & Zennevallei enz.).
- Rekening houden met het culturele aspect van het proces.

5. Animeren, om de visie op Neerpede in de collectieve verbeelding te plaatsen.

- Evenementen organiseren (ook artistieke en culturele).
- Bezoeken en wandelingen organiseren.

- Sociale opvang stimuleren voor mensen die een pauze nodig hebben in hun dagelijkse leven en hun batterijen weer willen opladen.
- Een pedagogische functie tot stand brengen.

6. Vertegenwoordigen: communiceren en uitdagingen actief doorgeven.

- Communiceren binnen de zone en buiten de zone (belang van een visuele identiteit).
- Een charismatische figuur zijn, die een brug kan slaan tussen de politieke en strategische actoren en de mensen op het terrein (waaronder de boeren).

Enkele structuren of apparaten zijn door BBP aangewezen als inspiratiebron: het gaat enerzijds om plattelandsnetwerken (de GAL en ADL in Wallonië, de Regionale landschappen in Vlaanderen) en anderzijds om projecten die verband houden met stedelijke centra (Tuinen van Stene in Oostende, de voedselgordels van Luik of Charleroi, het Réseau Aliment-Terre van het arrondissement Verviers enz.)



³ <https://www.reseau-pwdr.be/sections/gal>

⁴ <https://emploi.wallonie.be/home/developpement-local/agences-de-developpement-local.html>

⁵ <https://www.regionalelandschappen.be/>

PRAKTIJKVOORBEELD

DE REGIONALE LANDSCHAPPEN

SPREKER: ALWIN LOECKX

REDACTEUR VAN DE SAMENVATTING: ROSELYNE DE LESTRANGE



Het grondgebied van Vlaanderen wordt volledig bestreken door 16 verenigingen, de Regionale Landschappen, die activiteiten ontwikkelen (expertise, animaties, acties) ten gunste van het landschap, de natuur en het erfgoed. Deze entiteiten zijn autonome vzw's die bestaan uit organisaties en gemeenten. In het algemeen maken alle bij het actiegebied van een Regionaal Landschap betrokken gemeenten deel uit van de structuur. De andere aangesloten organisaties houden zich bezig met natuur, toerisme, landbouw, jacht enz. Particulieren, die geen deel kunnen uitmaken van de structuur, kunnen partners zijn in projecten ter plaatse, die zowel openbaar als particulier kunnen zijn.

Oorspronkelijk werden de Regionale landschappen opgericht om voormalige werknemers van zware industrieën weer aan het werk te krijgen nadat hun activiteit was stopgezet. Natuur, landschap en biodiversiteit werden beschouwd als een nieuwe bron van werk.

Het Regionaal Landschap Pajottenland en Zennevallei bestaat 30 jaar. De landschappen die het bestrijkt zijn zeer divers, sommige zeer landelijk, andere zeer stedelijk, de meeste met een gemengde configuratie.

Het team van de vereniging bestaat uit een tiental personen met verschillende achtergronden (architecten, landschapsarchitecten, specialisten op het gebied van participatie en op het gebied van erfgoed), zodat een breed scala aan onderwerpen kan worden aangepakt en activiteiten op het terrein kunnen worden uitgevoerd: het planten van bomen, heggen en boomgaarden, het aanleggen van vijvers, schoolactiviteiten, bezoeken enz. Naast deze concrete acties bemiddelt de vereniging en ontwikkelt zij inrichtingsvoorstellen.

Een interessant kenmerk van de vereniging is dat zij niet tot de overheid behoort en dus geen verplichte functie heeft. Deze neutrale rol maakt het mogelijk vooruitgang te boeken, dankzij de dialoog en de dynamiek van co-constructie. De acties van de vereniging zijn onderverdeeld in projecten, die zeer specifiek kunnen zijn of grotere perimeters kunnen bestrijken.

Deze projecten worden naar gelang van hun aard gefinancierd met provinciale, regionale en Europese middelen. Naast de structurele financiering door de provincie, die om de vijf jaar wordt herzien, kunnen de gemeenten in samenwerking met het Regionaal Landschap projecten initiëren en in hun eigen financiering voorzien.

Het RLPZ heeft bijvoorbeeld middelen verkregen voor het Strategisch Project Zennevallei. Deze vallei doorkruist heel Zuid-Brabant. Aan de Brusselse grens is de sector Ruisbroek interessant om in verband te brengen met de beschouwing over Neerpede, omdat de problematiek sterk overeenkomt: de kwestie van het water, van de landbouw in korte ketens en van de rechtstreekse verbinding met de stad.

LANDSCHAPSPARKEN

De landschappelijke kwaliteit van het Pajottenland staat uiteraard centraal in de activiteiten van de vereniging, die de kandidatuur als landschapspark voorbereidt. Dit concept van de nieuwe Vlaamse regering heeft tot doel een kader te bieden voor initiatieven die al operationeel waren of opgestart werden, op zeer verschillende schaal, en te beschikken over een relatief uniform(e) definitie of label voor heel Vlaanderen. De eerste kandidatuuroproep is onlangs gelanceerd.

Een landschapspark in het Pajottenland zou via Neerpede, dat dezelfde kenmerken heeft, met Brussel kunnen worden verbonden. Concreet zal de uitvoering van dit soort projecten kunnen rekenen op de onschatbare hulp van de Vlaamse Landmaatschappij (VLM). Haar grondbank, die in de hele regio actief is, maakt het mogelijk percelen aan te passen. Vlaanderen werkt ook aan het concept van nationale parken. In het zuiden van het actiegebied van de vereniging zou, in samenwerking met de twee andere gewesten, een nationaal park kunnen worden opgericht. Waarschijnlijk zal een beroep worden gedaan op Europese financiering, het LEADER-fonds, maar aangezien dit fonds uitsluitend bestemd is voor door Europa aangewezen plattelandsgebieden (waarvan er twee in Vlaams-Brabant liggen), zou de vraag naar financiering aan Brusselse kant blijven bestaan.

Wat de landbouw betreft, bestaat er een veelheid aan dynamieken. In het hele gebied is een coöperatieve van lokale producenten actief. Bree-Eik, een landbouwbedrijf dat onlangs van eigenaar is veranderd, is bezig met het opzetten van een biologisch bulkgewasproject, waaronder granen. De nieuwe eigenaar van dit boerenbedrijf is ook verantwoordelijk voor een lokale brouwerij. Hij zal een deel van zijn graan gebruiken om biologische geuze te maken.

Bree-Eik maakt deel uit van het Granennetwerk Pajottenland. Daar worden proeven gedaan met plaatselijke granen voor de bereiding van brood, om een productielijn te ontwikkelen. Dit netwerk staat open voor alle graanproducenten in het Gewest, bij voorkeur biologische. Dit is echter geen vereiste aangezien het de bedoeling is de producenten te helpen door kanalen voor te stellen.

Het FeliXart-project is actief op het raakvlak tussen cultuur, natuur en erfgoed. Ten slotte heeft het RLPZ deelgenomen aan het Richtplan Neerpede - Vlezenbeek - Sint-Anna-Pede, dat in samenwerking tussen de twee gewesten tot stand is gekomen. Neerpede is, zoals we kunnen zien, echt het prisma dat de stad op het platteland en het platteland op de stad projecteert, en de verbinding tussen beide tot stand brengt.

VOEDSELLANDSCHAPPEN

Een ander concept dat door Vlaanderen is ontwikkeld, dicht bij het landschapspark, is dat van het voedsellandschap, dat is voortgekomen uit een bezinning over terminologie: in de praktijk geeft de term 'landschapspark' aanleiding tot vrees voor landschapsbeperkingen die van invloed zijn op de landbouw en als een bedreiging worden ervaren. Het concept 'landschapspark' is echter voortgekomen uit een reeks studies over de begrippen 'stedelijk landbouwpark' en vervolgens 'voedselpark', met het doel de landbouw nieuw leven in te blazen en op te nemen als drijvende kracht voor de verbetering van het grondgebied. Ten slotte zijn de twee concepten in overeenstemming en toepasbaar op Neerpede, waarbij de landschapsparken meer gericht zijn op de problematiek van landschap, biodiversiteit en natuur, en de voedsellandschappen meer op de problematiek van lokale kwaliteitsproductie en kwaliteit, in samenhang met het grondgebied.

Welke terminologie ook wordt gekozen, een manier om concrete vooruitgang te boeken en de werelden van de stad en het agrarische platteland met elkaar te verbinden zou kunnen zijn om te werk te gaan zoals in Bokrijk, waar de Provincie heeft besloten een curator in dienst te nemen. In samenwerking met het bestaande team wordt ernaar gestreefd erfgoed en cultuur te gebruiken om de landbouwomgeving te verbeteren. Deze denkoefening sluit aan bij de reflectie die in Neerpede plaatsvindt over het begrip 'regisseur'.

PRAKTIJKVOORBEELD

VERVIERS: EEN GEMEENSCHAPPELIJKE IDENTITEIT VOOR EEN GEFRAGMENTEERD GRONDGEBIED

SPREKER: VINCENT LAVIOLETTE

REDACTEUR VAN DE SAMENVATTING: ROSELYNE DE LESTRANGE



Het Réseau Aliment-Terre de l'arrondissement de Verviers (RATAV) is ontstaan na een dubbele vaststelling, gedaan in 2015, tijdens workshops over de ontwikkeling van korte ketens: een gebrek aan kennis, bij de lokale actoren, van de talrijke bestaande voedseltransitieprojecten en de gehechtheid van deze initiatieven aan de Ceinture Aliment-Terre Liégeoise (CATL), die een eindje buiten de stad ligt. De noodzaak om een gemeenschappelijke visie te ontwikkelen voor de 20 gemeenten van het arrondissement Verviers was duidelijk.

In 2017 werd in het kader van een projectoproep van het Agence pour l'entreprise et l'innovation (AEI) aan RATAV 150.000 euro toegekend voor een periode van twee jaar, wat de dynamiek heeft versneld.

De uitwerking van het provinciaal territoriaal ontwikkelingsplan van de provincie Luik heeft een tweede impuls gegeven aan het project, dankzij de workshops op het terrein. Vervolgens werd aan de verkozenen voorgesteld om een proefregio te worden op het gebied van de transitie (landbouw, bouw), maar zij twijfelden, gezien het grote aantal 'plannen' dat reeds aan de gang was. Voeding heeft zich via RATAV ontpopt als een ideale toegangspoort voor de transitieproblematiek in de streek rond Verviers. Het begrip 'netwerk' krijgt de voorkeur boven dat van 'gordel' vanwege het open aspect ervan, dat mensen en gebieden met elkaar verbindt.

RATAV was het eerste gemeenteoverschrijdende project in het arrondissement Verviers. Het begon met een voltijdsequivalent, gesteund door de Fondation Rurale de Wallonie, de GAL (Groupe d'Actions locales) du Pays Vert en een adviesbureau in Frankrijk. Vandaag profiteert RATAV, ondergebracht bij de GAL, van een tweede financiering door SoWalFin, nog steeds voor een voltijdsequivalent gepresteerd door twee personen. Het creëert momenteel zijn eigen juridische structuur, half publiek, half privaat, om financiering te kunnen ontvangen in het kader van de projectoproep van het Waalse Gewest 'Relocalisons notre alimentation'.

In het kader van de Covid-crisis heeft RATAV een witboek opgesteld, dat op grote schaal is verspreid, om verkozenen en belanghebbenden (ondernemers enz.) bewust te maken van het begrip veerkracht, dat complementair is aan het begrip transitie. Op dit moment zijn de burgers de echte drijvende kracht achter het project, maar het is de bedoeling iedereen rond de tafel te krijgen – vooral de verkozenen.

RATAV wil over institutionele lagen, schalen en dynamieken heen bestaande initiatieven met elkaar verbinden. Zijn kernwaarden zijn die van de sociale en solidaire economie. Het is gericht op een ecocentrische, en niet op een antropocentrische, duurzame ontwikkeling, waarbij de economie weer op de juiste plaats wordt gezet. RATAV is radicaal in zijn streven naar verandering, maar realistisch, om een zo groot mogelijk aantal mensen bijeen te brengen. Hiervoor is de opbouw van een vertoog van essentieel belang.

HET GRONDGEBIED EN ZIJN SPELERS

Het arrondissement Verviers wordt gescheiden door twee natuurlijke barrières: de heuvelrug van de Venen en de vallei van de Vesder. Er zijn vier soorten landschappen:

- de coulisselandschappen, die gunstig zijn voor veeteelt, in het noorden,
- de vallei van de Vesder (meer industrieel) met stedelijke moestuinen ten oosten van Verviers,
- de hooglanden met schapenboerderijen,
- de Ardense bossen in het zuiden.

In het territoriale ontwikkelingsplan van de provincie Luik is dit grondgebied opgedeeld in vijf deelgebieden. Hoe kan Verviers dus territoriale identiteit krijgen als er zoveel versnippering en zoveel actiologica's zijn, met twee directe bureaus die elk een sterk voedselproject hebben (Luik en de Duitstalige gemeenschap) en vooral met het nogal negatieve imago van de oude industriële vallei? Hoe valt hier een gemeenschappelijke identiteit te creëren? RATAV liet zich inspireren door het concept van de bioregio: een levend gebied, bewoond door mensen die nadenken over hun ruimte, hun betrokkenheid en de impact van hun handelingen. Een bioregio moet een bepaalde omvang hebben om in hun basisbehoeften te voorzien. In het gebied dat voor dit project is afgebakend, zijn hernieuwbare energiebronnen en hout te vinden in het zuiden, water in Verviers en Spa, en werkgelegenheid in het noorden. Om in de basisbehoeften van de 210.000 inwoners te kunnen voorzien, heeft het noorden het zuiden nodig en omgekeerd.

Welke spelers moeten hierbij worden betrokken? RATAV is van mening dat burgers, ondernemers en verkozenen allemaal relevant zijn, zonder hiërarchie, maar door hun bevoegdheidsferen opnieuw met elkaar te verbinden. Vandaar de centrale rol van territoriale animatoren, regisseurs en andere facilitatoren. RATAV maakt de relaties soepeler en verbetert de efficiëntie van de reeds bestaande actoren: het netwerk Aliment-Terre, de vereniging Signum (sociale gesprekspartners), de instantie Bassin, die actief is op het gebied van onderwijs en opleiding, de ondernemersgroep 'J'aime entreprendre', een GAL, de culturele centra, de creatieve hub van Verviers, de natuurparken enz.

Het project leunt zwaar op verhalenvertellers zoals de burgermediabedrijf Permavenir en de webdocumentaire Les Chemins de la Résilience (). RATAV is een ecosysteem waar producenten, consumenten, partners voor bewustwording, anderen voor bestuur en participatie op elkaar inwerken.

ACTIES EN CONCRETE RESULTATEN

RATAV treedt op ten gunste van de producenten: door instrumenten op te zetten, door producenten in een netwerk te verbinden met kruidenierswinkels en de horeca om korte ketens te ontwikkelen, of door advies te ontwikkelen inzake het voedselbeleid om de visie van een nieuw voedselbestuur in de 20 gemeenten te verfijnen. Het netwerk ondertekende het Handvest van Milaan (over voeding, milieuduurzaamheid en mensenrechten), dat de aandacht trok van de wetenschappelijke gemeenschap, onder wie Olivier De Schutter, voormalig speciaal VN-rapporteur inzake het recht op voedsel, die Verviers beschouwt als een laboratorium voor de voedseltransitie.

Geleidelijk aan zien we dat de spelers hun houding veranderen. Producenten stappen af van een individualistische visie, zoals blijkt uit de oprichting van de sociale coöperatieve Terre d'Herbage (online verkoop en distributie van producten), die geleidelijk door de gemeenten wordt gesteund. Een tweede project is de impulsbeurs die door de stad Malmédy en de groepering J'aime Entreprendre is gelanceerd met het oog op de oprichting van een coöperatieve van burgers op het gebied van voeding. De jury voor deze subsidie was samengesteld uit verkozenen, ondernemers en burgers. In het kader van het ruimere transitieproject is RATAV ook betrokken bij het opstellen van een energierenovatieplan voor de 20 gemeenten, samen met burgers, verkozenen en professionals uit de sector.

Tot de resultaten van deze acties behoren de oprichting van zes coöperatieve ondernemingen met een gemobiliseerd kapitaal van ongeveer 700.000 euro en meer dan 100 projectdragers. Het gaat onder meer om plaatselijke kruidenierswinkels (l'Univers paysan, l'Epicerie des champs in Malmédy, Vervicoop in Verviers), de tuinbouwstructuur Invent'terre, die ook testgebieden rond Verviers ontwikkelt, een wijnbouwbedrijf, Vin du Pays de Herve, en binnenkort een conservenbedrijf.

HEFBOMEN EN BEPERKINGEN IN VERBAND MET HET BESTUUR

De eerste hefboom is de gewestelijke context, aangezien de regering van Wallonië een land van ecologische, sociale, economische en democratische transitie wil maken. De afwezigheid van andere territoriale projecten in Verviers laat volop ruimte voor dit initiatief, met een versterkend effect dat wordt geboden door zeer dynamische burens zoals CATL in Luik, met wie RATAV samenwerkt aan de oprichting van een logistieke hub. Ook de nieuwe generatie politici en bedrijven wordt zich meer bewust van haar sociale en milieuverantwoordelijkheden, gesteund door de vele initiatieven van coöperatieven en burgerparticipatie. Zonder cynisch te zijn, kunnen we vaststellen dat gezondheids crises de noodzaak versterken om de organisatie van een grondgebied te herbekijken.

De beperkingen zijn al even uiteenlopend, te beginnen met de angstwekkende mondiale context en het wantrouwen jegens verkozenen. De te kleine omvang van het RATAV-team is een handicap. Het moet zich plaatselijk doen gelden en daarvoor zou het steun nodig hebben op politiek of economisch gebied. Ook de relatieve heterogeniteit van het grondgebied vormt een belemmering. Er zijn sterke lokale historische identiteiten. We moeten een gemeenschappelijke identiteit creëren rond een project voor de toekomst. Het gemeentelijk niveau belemmert ook vaak de invoering van nieuw bestuur, omdat het moeilijk vindt om de historische macht te delen. Een andere moeilijkheid ligt in de tegenstelling tussen twee vormen van radicalisme: zij die zich verzetten tegen verandering en zij die, omgekeerd, de verandering willen versnellen. De vaagheid van de begrippen 'transitie' en 'veerkracht' is ook een handicap voor het aantrekken van belanghebbenden. Ten slotte moet worden gewezen op het verzet van de historische producenten, dat met name te wijten is aan de kwetsbaarheid van het landbouwmilieu, die op haar beurt verband houdt met de incoherentie van het GLB, het probleem van de toegang tot grond en de dominante economische modellen. De verandering van eetgewoonten is een onderdeel van al deze remmen, maar het is ook, zonder twijfel, een zeer krachtige hefboom.

PROJECTFICHE RATAV



HOOFDDOEL

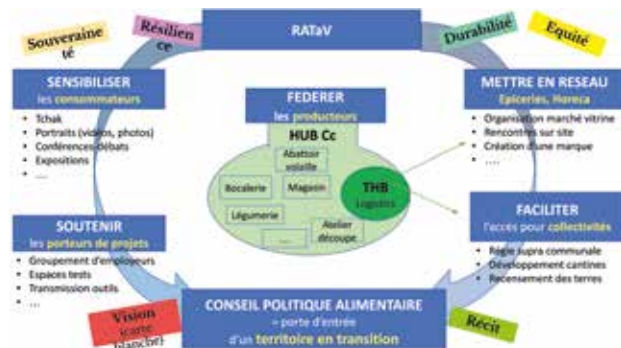
"Het aanmoedigen, begeleiden en ondersteunen van de herlokalisatie van een voedselsysteem op het grondgebied van de 20 Franstalige gemeenten van het arrondissement Verviers.

Het creëren van een territoriale gemeenschap, een regionale solidariteit, rond de lokale producties van het grondgebied.

Het bevorderen en herstellen van de banden tussen stedelijke agglomeraties en plattelandsgebieden via korte voedselketens."

ACTOREN

vzw Pays de Herve-Futur, GAL Pays de Herve, Step Entreprendre, FRW, AEI, SOWALFIN, Terre d'herbages, Vervicoop, De Bouche à Oreille vzw, Parc naturel Hautes fagnes, Invent'terre, Parc naturel des Sources Histoire d'un grain, Signum



BELANGRIJKSTE DATA

- 2015: workshop over de ontwikkeling van korte ketens
- 2016: bijeenkomst korte ketens, AEI (agentschap voor ondernemerschap en innovatie)
- 2017: projectoproep van AEI, verkregen financiering, geboorte van RATAV
- 2017: provinciaal territoriaal ontwikkelingsplan van de Provincie Luik
- 28-02-2018: ondertekening van het handvest van Milaan voor duurzame voeding in het arrondissement Verviers (20 gemeenten, 5 groepen van ondernemers en meerdere verenigingen)
- 2019: RATAV 2.0, gefinancierd door SoWalFin RATAV ondergebracht bij GAL Pays de Herve
- 14-07-2020: carte blanche: Samen voor een veerkrachtig grondgebied in transitie
- 2020: Indiening van het dossier voor de projectoproep 'Relocalisons notre alimentation': actieplan tot 2023

KERNCIJFERS

Arrondissement Verviers: 20 gemeenten **210.000 inwoners**
 80 kilometer van noord naar zuid en 35 kilometer van oost naar west
 Financiering: € 150.000 2017-2019 + € 250.000 2019-2021
 1 VTE
 2 vergaderingen per maand
 Meer dan **100 projectdragers**
 Meer dan **50 korte ketens**
5 opgerichte ondernemingen
 € 700.000 gemobiliseerd kapitaal

<http://www.ratav.org>

PROJECTFICHE

REGIONAAL LANDSCHAP PAJOTTENLAND & ZENNEVALLEI

HOOFDDOEL

“Vanuit een integrale visie rond landschap en natuur inzetten op het behoud en de versterking van natuur, erfgoed & streekidentiteit, klimaat, draagvlak en beleving.”

Samen werken we aan een meer kwaliteitsvol landschap in het Pajottenland en de Zennevallei, geïnspireerd door het verleden en klaar voor de toekomst. Vanuit een integrale visie rond landschap en natuur zetten we in op het behoud en de versterking van natuur, erfgoed & streekidentiteit, klimaat, draagvlak en beleving. Wij ondersteunen initiatiefnemers via van a tot z ontwikkelde projecten en creëren een hefboom voor concrete acties op het terrein. We stimuleren, voeden en versterken lokale partnerschappen door initiatiefnemers en inwoners samen te brengen rond een wervend landschapsverhaal dat inspireert en voor verbondenheid zorgt.

- 1 Alligem
- 2 Beersel
- 3 Bever
- 4 Dilbeek
- 5 Drogenbos
- 6 Galmaarden
- 7 Gooik
- 8 Halle
- 9 Herne
- 10 Lennik
- 11 Liedekerke
- 12 Linkebeek
- 13 Pepingen
- 14 Roosdaal
- 15 Sint-Genesius-Rode
- 16 Sint-Pieters-Leeuw
- 17 Ternat



ACTOREN

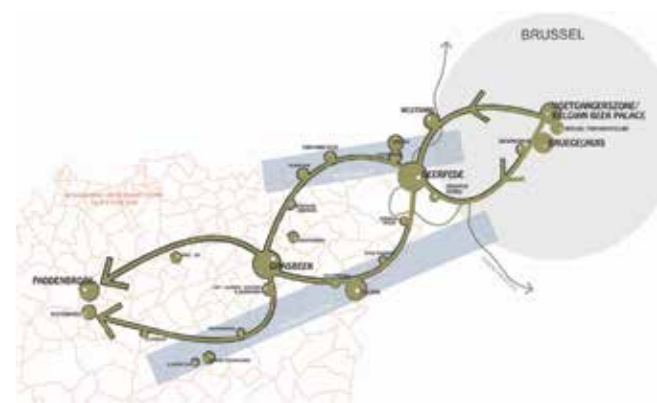
De leden van het Regionaal Landschap zijn: overheidsinstanties, natuur- en milieuverenigingen, spelers op het vlak van toerisme, landbouw en jacht, en andere adviserende actoren.

BELANGRIJKSTE DATA

- 1996: start
- 1998: tijdelijke erkenning
- 2000: definitieve erkenning als Regionaal Landschap

KERNCIJFERS

betrokken oppervlakte: **465 km²**
aantal betrokken inwoners: **269.342**
dichtheid (inwoners/ha): **5,8**
aantal betrokken gemeenten: 17
aantal effectieve leden van de vzw: **52**
aantal werknemers van de vzw (VTE): **11**
budget in 2020: **1.126.395 euro**





SAMENVATTING CONCLUSIE



SAMENVATTING

HOOFDSTUK 1: LANDBOUW, EEN GROOTSTEDELIJK PROJECT

In een stedelijke context nodigt agro-ecologie ons uit om de relatie tussen stadsbewoners en hun eigen milieu- en sociale context te herbekijken. Ze verenigt gemeenschappen en buurten rond lokale voedingsprojecten, ontworpen als ruimtes om elkaar te ontmoeten en van elkaar te leren.

Deze dynamiek creëert nieuwe vormen - sociaal, ruimtelijk, ecologisch - op het grondgebied. Dit vraagt om de oprichting van een **interdisciplinair en door burgers gedragen observatorium**, binnen een voortdurende dynamiek van verkenning en gezamenlijke creatie van gunstige omstandigheden in de grootstad.

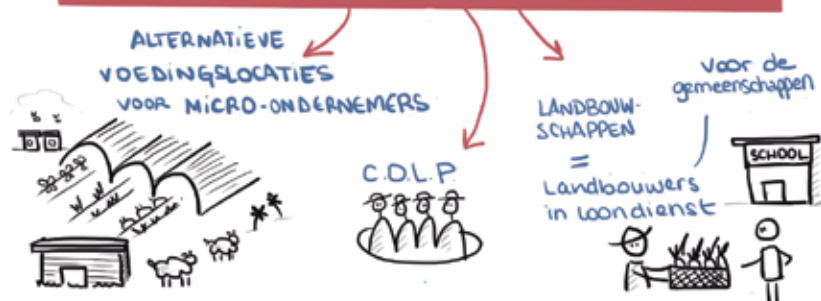
Proefprojecten zoals BoerenBruxselPaysans en de landschaps- en landbouwprojecten van de Geneefse Agglomeratie effenen de **weg voor wat de norm zou moeten worden**: de landbouw moet weer tot de kern van het territoriale project behoren.

Als schakels in het grootstedelijk grondgebied hebben de **gemeenten tussen stad en platteland** een essentiële rol te spelen bij de bevordering en instandhouding van de landbouw.

BOER, EEN BEROEP MET TOEKOMST ... ?



HOE KUNNEN DE OVERHEDEN STEUN GEVEN ?



SAMENVATTING

HOOFDSTUK 2: STADSBOER: EEN VAK MET TOEKOMST

Het boerenvak geeft zin aan ontwortelde stadslevens. Het is een beroep met toekomst, hoewel het zwaar en veeleisend is, dat moet worden **geherwaardeerd** door de overheid, de consument en de professionele wereld, met inbegrip van de landbouw. Initiatieven zoals BoerenBruxselPaysans en Champ des possibles (Île-de-France) spelen een belangrijke rol in deze sociale en economische herwaardering.

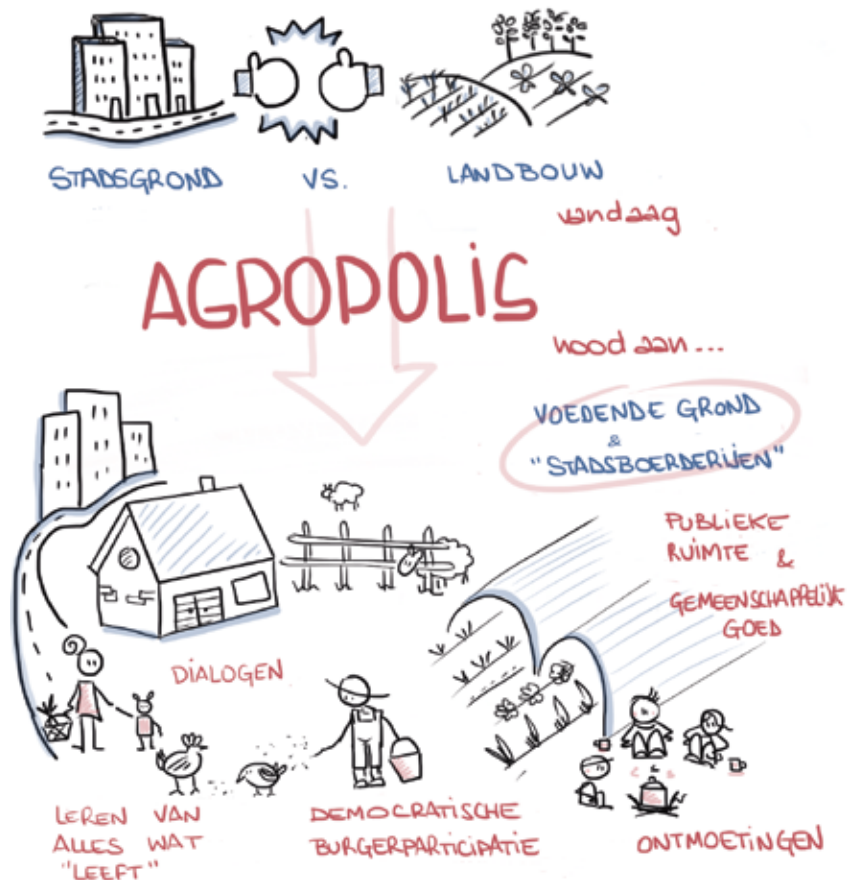
De getuigenis van Les Champ des possibles illustreert hoezeer de invoering van passende beroepsstatuten, als onderdeel van een volledig traject, een progressief en veilig vestigingstraject kunnen bevorderen. De resultaten op het gebied van creatie van werkgelegenheid en rentabiliteit zijn overtuigend.

De landbouw moet in de stad op dezelfde wijze worden ondersteund door de openbare infrastructuur als andere stedelijke functies (wonen, gezondheidszorg, enz.). Het is van essentieel belang om alle micro-ondernemers samen te brengen rond de opzet van alternatieve voedingslocaties: collectieve plaatsen als knooppunt van het netwerk van praktijken en landbouwgebieden.

Ook het beroep van landbouwer zal evolueren. Nieuwe vormen moeten worden ondersteund.

Collectieve Organisaties voor Landbouwproductie (C.O.L.P.), bijvoorbeeld, maken het beroep van producent aantrekkelijker voor de jongere generaties boeren: niet langer hun hele leven slechts één beroep, investeren in een ander kader dan het gezin enz.

De landbouwschappen, gemeentelijke structuren die de primaire productie van voedsel voor de gemeenschappen tot doel hebben en waar meestal met landbouwarbeiders in loondienst wordt gewerkt, moeten worden ontwikkeld. Zij hebben ook het potentieel om sociaal-professionele integratietrajecten met elkaar te verbinden, in samenwerking met de overheidsactoren van de sociale actie.



SAMENVATTING

HOOFDSTUK 3: AGRO-ECOLOGIE ZONDER GROND?

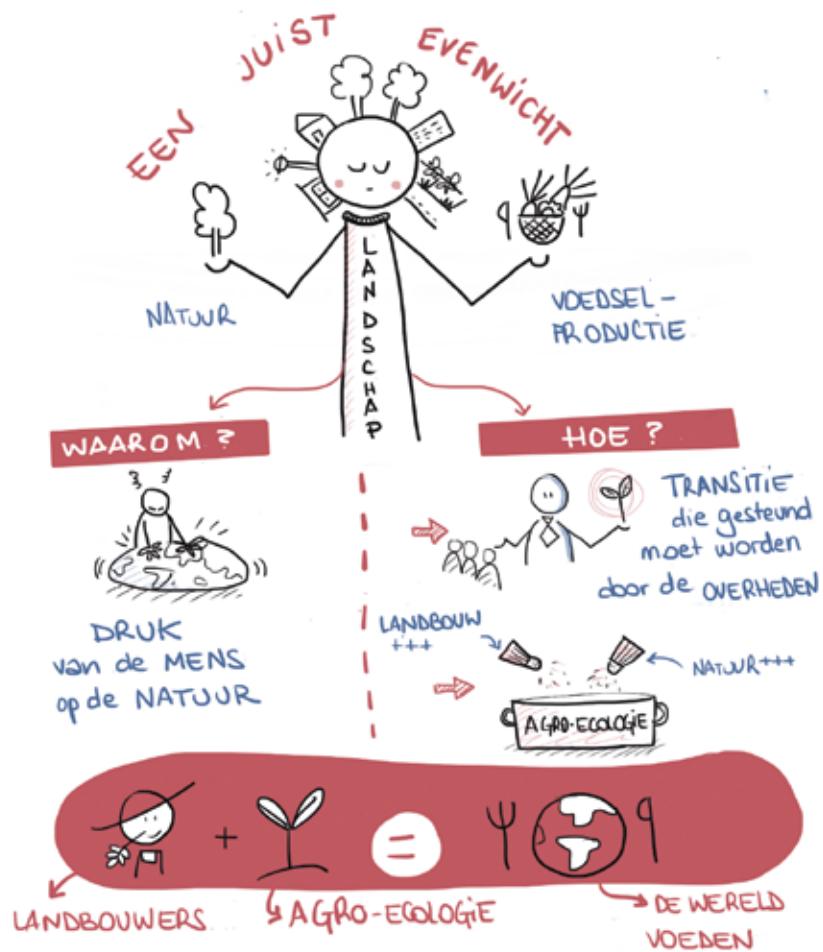
Binnen Agropolis is het nodig om de huidige dominante functies van **grond** (wonen, vrije tijd enz.) te verzoenen met landbouw. We moeten van een relatie van rivaliteit overgaan naar een relatie van **dialog** en zelfs **integratie**. De **stadsboerderij**, die **voedsel** verstrekt maar ook een plaats is om **elkaar te ontmoeten, te leren** en in contact te komen met alles wat **leeft**, moet een openbare voorziening kunnen worden.

Bij de beoordeling van grond - en dus bij de prioritaire toewijzing ervan - moet rekening worden gehouden met de **agronomische** en **ecologische waarde** van de bodem.

Landbouwgrond (die produceert) moet **voedend** worden: een hulpbron voor het lichaam (voedingsstoffen, gezondheid) maar ook voor de individuele (welzijn) en collectieve geest (cultuur, waarden).

Openbare grond is een middel om deze veranderingen te ondersteunen.

Naast de overheid moeten onder andere **de landbouwers** zelf op alle niveaus bij de ontwikkeling van een Agropolis worden **betrokken**. Artisanale landbouw is ook een middel tot **democratische emancipatie** via het **beheer van openbare ruimten en gemeenschappelijk goed**, onder andere door vrouwen.



SAMENVATTING

HOOFDSTUK 4: LANDBOUW & BIODIVERSITEIT

Het **landschap** is een **concreet middel** om te zorgen voor een **evenwicht** tussen de **prioriteiten** van de natuur en die van de menselijke voedselproductie.

Het vraagstuk van het evenwicht tussen natuur en landbouw moet worden aangepakt door te werken op verschillende schalen en in **verschillende situaties**: van het lokale niveau tot het grote grondgebied, van de dichtbevolkte stad tot het platteland.

De **combinatie** van landbouwactiviteiten en natuurbeschermings- en ontwikkelingsacties is van essentieel belang in de huidige context, waarin **de druk van de menselijke activiteiten** op de grondgebieden steeds **groter** wordt.

De **agro-ecologische transitie** is een oplossing voor deze koppeling tussen landbouw en natuur. Het zal onder meer nodig zijn het **overheidsoptreden** in een vroeger stadium te voeren (subsidies losgekoppeld van oppervlakten of opbrengsten, hokjesvrij maken van de acties, agro-ecologische netwerken enz.).

Naast 'meer landbouw in de natuur' is het van essentieel belang dat 'meer natuur in de landbouw' wordt geïntegreerd.

De mythe rond de **opbrengstcapaciteit** van de agro-ecologische productie moet worden weggenomen: het is nu bekend dat zij in staat is 'de wereld te voeden'.

Zou de erkenning van het **strategisch belang** van landbouwers die zich toeleggen op **agro-ecologie** voor de samenleving kunnen worden bereikt door hen in aanmerking te laten komen voor een eerste **universeel basisinkomen**?



SAMENVATTING

HOOFDSTUK 5: NAAR EEN VOEDSELNETWERK OP DE SCHAAL VAN DE METROPOOL

Er kan geen sprake zijn van een **transitie** van de landbouwpraktijken zonder veranderingen in het landschap, dat deze praktijken ondersteunt. Dit houdt in dat **specifieke instrumenten** moeten worden opgenomen in het arsenaal van het beheer ervan.

Het grondgebied van **Neerpede** in het Pajottenland heeft een eigen **identiteit**, waardoor het onder andere de **perfecte verbinding vormt tussen stad en platteland**. Het lijkt de perfecte plek voor experimenten.

Voor dit strategische gebied is een **specifiek geïntegreerd governance-instrument** nodig om de diversiteit aan uitdagingen het hoofd te bieden en:

- De middelen en gevaren **te kennen** zodat kan worden geanticipeerd
- **Richting te geven** aan langetermijnbeslissingen die de visie versterken
- Maatregelen op korte en middellange termijn **aan te moedigen** die de visie versterken
- **Te verbinden**: op participatieve wijze coördineren, partnerschappen creëren, samenwerkingsmogelijkheden scheppen
- **Te animeren** om Neerpede, haar troeven, haar uitdagingen en de gedeelde visie in de collectieve verbeelding te plaatsen
- **Te vertegenwoordigen**: actief communiceren en kwesties doorgeven op het juiste niveau

De totstandbrenging van een **grootstedelijk voedselnetwerk** moet **alle actieve krachten** mobiliseren zonder beperking van praktijken, zolang zij maar deelnemen aan een lokale landbouw - met een lokaal doel. De rol van de overheid staat centraal in dit project, dat nu onvermijdelijk is geworden.

CONCLUSIE

ROSELYNE DE LESTRANGE



De Agropolis-cyclus is opgezet als een moment om te werken aan de toekomst van het project BoerenBruxselPaysans. Via dit initiatief hebben wij een meer algemene reflectie op gang gebracht over de evolutie van het grootste delijk grondgebied en over de noodzaak om de landbouw te (her)integreren in het beheer van de stad. Dit is geen zijdelingse of marginale kwestie, maar een onderdeel van DE grote maatschappelijke vraag: hoe maken we morgen mogelijk? Wij hebben ervoor gezorgd dat de debatten werden gevoerd zonder holle woorden of stigmatisering, met een concreet doel: actie, of het nu politiek, operationeel of wetenschappelijk is, is niet langer een optie maar een verplichting. De voedsel- en landbouwtransitie is een dringende noodzaak en is des te delicateser omdat ze blijf moet geven van veerkracht, de onzekerheden waar verandering mee gepaard gaat moet opvangen en opkomende kwesties moet integreren. Voor de uitvoering ervan zijn twee fundamentele voorwaarden geïdentificeerd: multifunctionaliteit en netwerkvorming. De eerste voorwaarde vereist een verbinding van sectoren en grondgebieden, een overstijging van schalen, een samenwerking tussen landbouw, natuur, wonen en ander gebruik van het grondgebied. De tweede voorwaarde heeft even-

¹ Om de astrofysicus Aurélien Barrau te parafraseren, die minder optimistisch is dan wij: "Is morgen nog mogelijk?"

zeer betrekking op ruimten als op mensen en zal alleen doeltreffend zijn in een transversale en open context.

In de loop van de besprekingen kwamen enkele opties naar voren met het oog op de realisatie van een Agropolis. Overeenstemming over een gemeenschappelijk vertoog, belichaamd in gedeelde waarden, is een absolute voorwaarde en een constant streefdoel. Wij hebben bijvoorbeeld de begrippen 'bioregio' of 'voedselbekken' gebruikt, die verwijzen naar het idee van een netwerk, in plaats van het woord 'metropool', dat een ultraliberale connotatie heeft die grondgebied scheidt van grond, doeltreffendheid van aantrekkelijkheid en middelen van werk.

We hebben ook gewezen op het belang van door de overheid gesteunde test-sites en experimenteerterreinen. Dit leidt tot een derde piste: de oprichting van een permanent observatorium van (open) ruimten en het gebruik (technisch, politiek, bewoners) dat ervan wordt gemaakt. Een dergelijke entiteit is noodzakelijkerwijs grenzen en disciplines, schalen en bestuursgebieden, en moet de actoren in hun verscheidenheid bijeenbrengen.

De boer heeft zich ontpopt als de sleutel van elk project. Zijn infrastructuurbehoefte moeten in het denken van de stad dezelfde weerklank vinden als die van andere fundamentele sectoren, zoals gezondheidszorg of onderwijs. Als de stad noodzakelijkerwijs een agro-ecologische visie moet uitdragen, moet de transitie alle actieve krachten mobiliseren zonder beperking van praktijken, zolang het maar gaat om territoriale landbouw met een lokale bestemming. Het project om korte circuits te creëren kan in feite dienen als springplank voor een breder project van ecologische transitie.

Een hefboom voor de ontplooiing van een Agropolis ligt in een tweeledige verandering in het begrip van grond: het grondgebruik moet de agronomische en ecologische waarde van de bodem integreren en de 'landbouwfunctie' van land moet evolueren naar een 'voedende' functie. Dit omvat zowel het idee van een hulpbron voor het lichaam (voedingsstoffen, gezondheid) maar ook voor de individuele (welzijn) en collectieve geest (cultuur, waarden).

Het toekennen van een universeel basisinkomen, in de eerste plaats aan boeren die voor dit gemeenschappelijk goed zorgen, zou het belang van

het agro-ecologische model voor de duurzaamheid en de veerkracht van de grondgebieden kunnen bevestigen.

Andere opties werden genoemd: overheidssubsidies zo opzetten dat ze een verzekering vormen tegen de natuurlijke schommelingen die inherent zijn aan een systeem dat gebaseerd is op levende wezens, in tegenstelling tot subsidies die gebaseerd zijn op oppervlakte of opbrengst; bevoegdheden uit hun hokjes halen; de vaste definities van stad of platteland, die nog steeds bepalend zijn voor de toegang tot financiering en het soort activiteiten, veranderen; een multifunctioneel agro-ecologisch netwerk opzetten dat micro-activiteiten verbindt met een sociale of experimentele functie, professionele landbouw, actievemobiliteitsnetwerken, openbare landbouwvoorzieningen, externe voedingslocaties. Een dergelijk netwerk moet gebaseerd zijn op het landschap. Het landschap is tegelijk een drager en een vertaling van de werking van ecosystemen en maakt het mogelijk de evenwichten op verschillende schaalniveaus te begrijpen, te zorgen voor een bemiddeling bij de te maken keuzes en via zijn hulpbronnen gemeenschappelijke waarden aan te wijzen die het streefdoel van elk project vormen.

Het werk rond Agropolis heeft geleid tot een reflectie over het bestuur van een grootstedelijk voedselnetwerk rond drie hoofdthema's: de taken van dit netwerk, de actoren en de gebieden die geïntegreerd moeten worden.

De belangrijkste taak is verbinden en bijeenbrengen, om vervolgens de visie voortdurend te sturen. Daarna volgen experimenten, met de steun van de wetenschappelijke gemeenschap, diagnoses, evaluaties en expertise. Ten slotte komt het erop aan actie te ondernemen, wat zowel technische aspecten (totstandbrenging van landbouw-, regelgevings- en strategische instrumenten enz.) als bemiddeling (bepaling van prioriteiten voor acties en bestemmingen, communicatie, bewustmaking, vertegenwoordiging, animatie) impliceert.

De belanghebbenden moeten zo breed en inclusief mogelijk worden gemobiliseerd (politici, bestuurders, professionals, bewoners, openbare en particuliere eigenaars, verenigingen, de onderwijs- en onderzoekswereld). Hun onderlinge verbondenheid vereist de oprichting van raden, besturen, verga-

deringen, platforms en elk ander mechanisme dat een transversale mobilisatie mogelijk maakt die doelgericht en gemoduleerd is in tijd en ruimte.

Ten slotte kan de identificatie van het voedingsgrondgebied gebeuren volgens een administratieve of thematische logica (landschap, economische sector) of volgens een netwerk van verwantschappen. In het geval van Brussel is de complementariteit tussen de stad en het platteland van essentieel belang. Dit grondgebied heeft geen periferie, maar verschillende gebruikstypes die meer of minder stedelijk of landelijk zijn. De inwoners zijn verspreid over zowel de dichte stad van het Brussels Hoofdstedelijk Gewest als daarbuiten. Daarom is het van essentieel belang om af te stappen van een gecentraliseerde visie en een netwerk en samenwerking tussen producenten, gebieden en schakels in de ketens op te zetten.

De interregionale landschapsentiteit Pajottenland, die BBP, het grootste deel van het landelijke gebied van het Brussels Hoofdstedelijk Gewest en de agrolandschappelijke dynamiek van het Regionaal Landschap en de VLM omvat, lijkt het ideale gebied om deze benaderingen te testen. De wederzijdse kennis, de geschiedenis van samenwerking, de elementen van een gedeelde visie, de logica van het ecolandschap en de complementariteit van contexten en mechanismen zijn veelbelovend.

Aangezien benoemen de eerste stap is om iets tot stand te kunnen brengen, werd de cyclus afgesloten met een oefening in benoemen. Een aan de territoriale context gekoppelde naam heeft het voordeel dat een functie niet wordt 'bevroren'. Anderzijds maakt het uitgaan van de werkingswijze (regisseur, mixer, activator, voedselbinder ...) het mogelijk om de opening naar verschillende grondgebieden te behouden. Wat de keuze ook is, de naam moet voldoende polyfoon zijn om door iedereen te kunnen worden begrepen.

Dit heeft ons tot de volgende conclusies gebracht: de totstandbrenging van een voedingsnetwerk moet noodzakelijkerwijs deel uitmaken van een mozaiek van grondgebieden; door de waarden van het project te definiëren in relatie tot mondiale vraagstukken wordt het risico van kakofonie of eenzijdigheid vermeden. Geleid door dit gemeenschappelijke einddoel zullen de onderdelen van het netwerk zich geleidelijk in dezelfde richting bewegen: gezond verstand, dat ons collectief in een relatie plaatst met de wereld van vandaag.

"Paradoxaal genoeg ging de overgang naar industriële landbouw in veel landen vergezeld van een omvangrijk beleid voor ruimtelijke inrichting ten dienste van de modernisering (herverkaveling, correctie van waterlopen, drooglegging, irrigatie enz.), maar gaan programma's ter bevordering van agro-ecologie slechts zelden in op de kwestie van het landschap – alsof het mogelijk zou zijn de landbouw te wijzigen, te heroriënteren zonder het ruimtelijk kader te wijzigen dat was opgezet om een industriële vorm van landbouw te vestigen."

Régis Ambroise
'Dessiner les paysages agricoles pour un développement durable et harmonieux des territoires'

Raad van Europa, Secretariaat-generaal,
Directoraat Democratisch Bestuur,

2017 (CEP-CDCPP (2017) 14F)

BIOGRAFIEËN

Metrolab Brussels

Roselyne de Lestrangé is architecte, landschapsarchitecte en doctor in de stedenbouw, docente aan UCLouvain en wetenschappelijk coördinatrice bij Metrolab Brussels. Ze doet onderzoek naar transitiedynamieken van open ruimtes, waaronder de grootstedelijke landbouwlandschappen.

BoerenBruxselPaysans

Na een opleiding als ingenieur-architecte was **Catherine Fierens** actief als architecte, landschapsarchitecte en architecte van publieke ruimtes en politiek adviseur, voor ze zich ging inzetten voor Leefmilieu Brussel. De voorbije 5 jaar coördineerde ze het EFRO-project BoerenBruxselPaysans. Ze heeft interesse voor de uitbouw van de stad en zijn ecologische transitie, waarop voedselsystemen een grote impact hebben.

Gabriele Annicchiarico. Opgeleid als antropoloog, coördineerde hij meerdere stadslandbouw-, sociale en professionele projecten, in Italië en in België. Op dit moment coördineert hij de landbouwtestsite "Graines de paysans" (Début des haricots vzw / BoerenBruxselPaysans) in Brussel. Als journalist voor de Italiaanse geschreven pers (il Manifesto) houdt hij zich bezig met Belgische en Europese politiek, vooral op het vlak van landbouwen duurzame voeding.

Christophe Bourgois, landbouwingenieur, werkt bij de dienst Duurzame Ontwikkeling van de gemeente Anderlecht aan meer lokale veerkracht door het ondersteunen van projecten en concrete acties binnen de administratie en het grondgebied.

Antoine Gérard heeft een opleiding als handelsingenieur en vormde zich rond grondvraagstukken na een loopbaan bij netbeheerder Elia. Hij is actief bij Terre-en-vue sinds januari 2019 om de toegang tot grond in het Brussels Hoofdstedelijk Gewest en in de Brusselse rand te faciliteren. Antoine bouwde al snel een netwerk uit en een goed begrip van de uitdagingen met betrekking tot grond, nauw aansluitend bij het terrein.

Alice Gillerot. Na studies economie en landbouwontwikkeling vervoegde Alice de ploeg van Début des Haricots om de vestiging van landbouwprojecten te ondersteunen en een netwerk te faciliteren voor Brusselse producenten. Ze heeft vooral interesse voor de rol van landbouwcollectieven bij de agro-ecologische transitie van grondgebieden.

Thiago Nyssens. Bio-ingenieur landbouwkunde met een passie voor streekproducten, die warm wordt van alles dat concreet en vernieuwend is. Hij ondersteunt al negen jaar agro-ecologie en de transitie van voedselsystemen, eerst als onderzoeker (ULB-Ceese), daarna door het versterken van eerlijke ketens (Collège des Producteurs) en uiteindelijk door de economische begeleiding van projecten (Crédal Entreprendre).

Maarten Roels droeg bij aan de oprichting van de boerderij Chant des Cailles in Bosvoorde 2012 en richtte mee de coöperatieve Terre-en-vue op. Met BoerenBruxselPaysans kon hij het actierrein van Terre-en-vue uitbreiden naar de Brusselse peri-urbane context. Hij voelt zich even goed bij terreinwerk als bij eigenaars met strategische vragen over de toegang tot grond.

Marie-Hélène Steurs is licentiate filosofie en milieuadviseur; bij de dienst Duurzame ontwikkeling van de gemeente Anderlecht is ze sinds 2008 actief rond projecten voor het behoud van het landelijke karakter van Neerpede en aanpalende gebieden.

Leefmilieu Brussel

Mathias Engelbeen is bioloog bij Leefmilieu Brussel. Hij is er verantwoordelijk voor natuurbehoud en kennis van het grondgebied met betrekking tot biodiversiteit.

Moderatoren

Michiel Dehaene is hoofddocent stedenbouw aan de vakgroep Architectuur en Stedenbouw bij Universiteit Gent, waar hij stadsanalyse en stadsontwerp doceert. De voorbije acht jaar werkt hij met Chiara Tornaghi aan een programma voor agro-ecologische stedenbouw.

François Lohest is hoofd projecten bij ERU (Etudes et recherche urbaines), deeltijds professioneel tuinboer en wetenschappelijk medewerker bij het Instituut voor natuurbeheer en ruimtelijke ordening (Igeat) van de Université libre de Bruxelles (ULB). Zijn onderzoek spitst zich toe op alternatieve voedingssystemen, de transitie van voedselsystemen en de plaats van landbouw in de stad.

Hubert Bedoret is bio-ingenieur ruimtelijke ordening. Hij is directeur van de vzw Natagriwal, belast met de omkadering van het landbouw-milieuprogramma en het klimaat en het netwerk Natura 2000 in heel Wallonië.

Julien Noel, doctor in aardrijkskunde en territoriale ontwikkeling, is op dit moment postdoctoraal onderzoeker en wetenschappelijk animator van de leerstoel Chaire Crélan

"Structureren van korte voedselketens", ondergebracht bij Gembloux AgroBioTech - Liège Université. Binnen een geglobaliseerde context doet hij onderzoek naar voedselonevenwicht, voorwaarden voor duurzaamheid en rechtvaardigheid binnen de processen van herterritorialisering van de lokale en alternatieve voedselsystemen, gebruik makend van participatieve onderzoeksmethoden.

Externe sprekers

HOOFDSTUK 1

Marcellin Barthassat is architect - stedenbouwkundige bij atelier quatre, lid van de Kantoncommissie voor stedenbouw van Genève en coauteur van het grensoverschrijdende landschapsproject Grand Genève, verbonden aan het landbouwproject van de agglomeratie.

HOOFDSTUK 2

Maëla Naël is medewerkster begeleiding en opleiding en vennote van Les Champs des Possibles.

HOOFDSTUK 3

Christine Margetic is professor aardrijkskunde bij de universiteit van Nantes en staat mee aan het hoofd van een professionele licentie die een stedelijk en voorstedelijk traject aanbiedt.

HOOFDSTUK 4

Françoise Burel is biologe en directrice onderzoek van het CNRS

Jacques Baudry, landbouwkundige en ecooloog, is onderzoeker en directeur van het Nationaal Instituut voor Landbouwonderzoek (INRA). Samen schreven ze het standaardwerk *Ecologie du paysage: concepts, méthodes et applications* (Tec&Doc 1999).

HOOFDSTUK 5

Alwin Loeckx, directeur van het regionaal landschap Pajottenland & Zennevallei. De gemeenten en verenigingen werken samen om een kwalitatiever landschap te creëren, dat geïnspireerd is door het verleden en klaarstaat voor de toekomst.

Vincent Laviolette, Coördinator van het RATaV, positief samenzweerder, probeert nederig de gemeenten die hij animeert met elkaar te verbinden, hen te inspireren en te mobiliseren rond een nieuw verhaal en zo een cultuur van innovatie te versterken die onmisbaar is voor de transitie van de samenleving.

EFRO (Europees Fonds voor Regionale Ontwikkeling) is een instrument voor het Europese regionale beleid dat nieuwe mogelijkheden wil bieden aan Europese burgers en dat de kloof tussen de levensstandaard in de verschillende regio's wil dichten. Tussen 2007 en 2013 hebben Europa en het Brussels Hoofdstedelijk Gewest 116 miljoen euro geïnvesteerd in 32 projecten in het Brussels Hoofdstedelijk Gewest, die betrekking hebben op kinderopvang, de hertewerkstelling, opleiding, maar ook duurzame ontwikkeling, de steun aan economische activiteiten, infrastructuurwerken en de sociale cohesie van het kanaalgebied. De huidige programmering (2014-2020) telt 47 projecten die betrekking hebben op onderzoek en innovatie, de ontwikkeling van economische activiteiten en van arbeidsintensieve sectoren, op de kringlooeconomie en op de verbetering van onze leefomgeving. Europa en het gewest investeren 200 miljoen euro in deze nieuwe programmering.

Redactie: Roselyne de Lestrangé, Catherine Fierens, Gabriele Annicchiarico, Thiago Nyssens, Antoine Gérard, Christophe Bourgois

Leiding: Roselyne de Lestrangé, Catherine Fierens
Leescomité: Roselyne de Lestrangé, Catherine Fierens, Gabriele Annicchiarico, Thiago Nyssens, Antoine Gérard, Christophe Bourgois, Marie-Hélène Steurs, Robin D'hooge

Vulgarisering inhoud en advies bij de redactie: Bee Com – Dies

Grafisch ontwerp: associationdidees.be

Copyright foto's:

Gewestelijke Overheidsdienst Brussel / Yannick Coppens:

p. 4, 10, 14, 34, 37, 40, 58, 63, 66, 92, 144, 112, 116

Rocio Paris: p. 13, 20, 42, 68

Terre-en-vue / Martin Chavée: p. 16, 72, 77, 84

Marcelin Barthassat: p. 19, 29, 30, 39

Roselyne Delestrange: p. 30, 31

Collectie 't Grom: p. 45

Groen en Blauw Huis: p. 51, 52, 57, 59, 61, 125

Getty Images: p. 77, 83, 101, 103

Xavier Vermeersch-Neerpede: 90

Christophe Bourgois: p. 94, 99

Regionaal landschap Pajottenland en Zennevallei: 121, 132, 133

Oorspronkelijke illustraties bij de samenvattingen: Christine Englebert

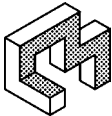
Wettelijk depot: D/2021/5762/13

Verantwoordelijke uitgevers:

F.Fontaine & B. Dewulf · Havenlaan 86C/3000 · 1000 Brussel

Gedrukt met vegetale inkt op gerecycleerd papier

Met dank aan Robin D'hooge,
verantwoordelijke communicatie bij BoerenBruxselPaysans
(Groen en Blauw Huis), voor zijn bijdrage aan het seminar Agropolis
en de realisatie van deze publicatie.



La Région et l'Europe investissent dans votre avenir ! • Het Gewest en Europa investeren in uw toekomst!

